

**UCHWAŁA NR LVIII.370.2023
RADY GMINY PRZYTOCZNA**

z dnia 29 czerwca 2023 r.

**w sprawie przystąpienia do sporządzania miejscowego planu
zagospodarowania przestrzennego dla terenu położonego w obrębie Nowa
Niedrzwica i Przytoczna przy linii kolejowej**

Na podstawie art. 18 ust. 2 pkt 5 ustawy z dnia 8 marca 1990 r. o samorządzie gminnym (tekst jedn. Dz. U. z 2023 r. poz. 40 ze zm.) oraz art. 14 ust. 1 i 2 ustawy z dnia 27 marca 2003 r. o planowaniu i zagospodarowaniu przestrzennym (tekst jedn. Dz. U. z 2023 r. poz. 977) Rada Gminy Przytoczna uchwala, co następuje:

§ 1. Przystępuje się do sporządzania miejscowego planu zagospodarowania przestrzennego dla terenu położonego w obrębie Nowa Niedrzwica i Przytoczna przy linii kolejowej.

§ 2. Granice obszaru objętego planem miejscowym zostały przedstawione na załączniku graficznym Nr 1, stanowiącym integralną część uchwały.

§ 3. Traci moc uchwała Nr XXXI.175.2021 Rady Gminy Przytoczna z dnia 27 maja 2021 r. w sprawie przystąpienia do sporządzenia miejscowego planu zagospodarowania przestrzennego dla terenu położonego w obrębie Nowa Niedrzwica i Przytoczna (obszar A).

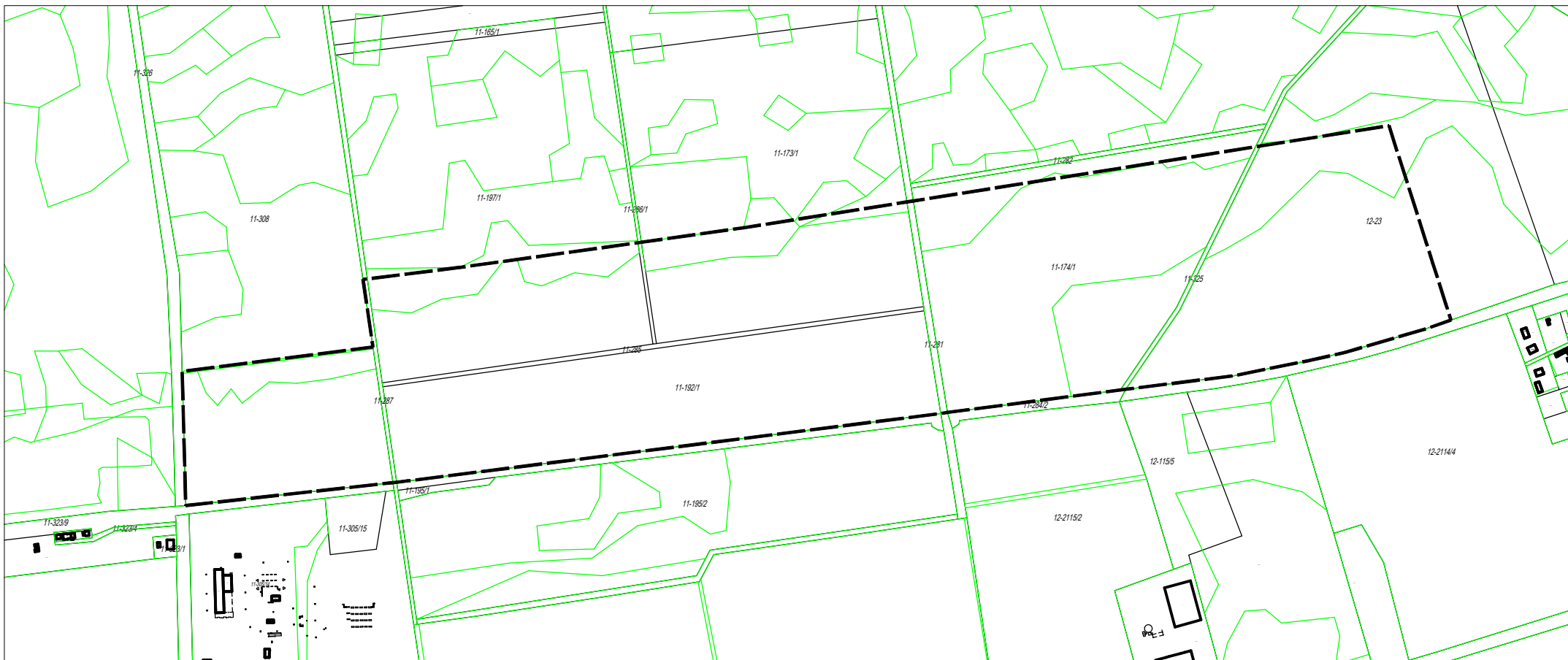
§ 4. Wykonanie uchwały powierza się Wójtowi Gminy Przytoczna.

§ 5. Uchwała wchodzi w życie z dniem podjęcia i podlega wywieszeniu na tablicy ogłoszeń Urzędu Gminy Przytoczna.

Przewodniczący Rady
Gminy

Konrad Golec

**ZAŁĄCZNIK NR 1
DO UCHWAŁY NR LVIII.370.2023
RADY GMINY PRZYTOCZNA Z DNIA 29 CZERWCA 2023 ROKU**



GRANICA OBSZARU OBJĘTEGO MIEJSCOWYM PLANEM ZAGOSPODAROWANIA PRZESTRZENNEGO

Uzasadnienie

W dniu 14 maja 2021 r. złożono wniosek o sporządzenie miejscowego planu zagospodarowania przestrzennego dla działek w obrębie Nowa Niedrzwica i Przytoczna (zgodnie z załącznikiem graficznym do wniosku). Łączna powierzchnia gruntów wskazanych do opracowania planu miejscowego wynosi ok. 55 ha.

Przystąpienie do sporządzenia niniejszego miejscowego planu zagospodarowania przestrzennego ma na celu umożliwienie lokalizacji zabudowy produkcyjnej, związanej z planowaną budową zakładu produkcyjnego oraz zabezpieczeniem potrzeb rozwojowych przedsiębiorstwa. W świetle złożonego wniosku oraz planowanych zamierzeń inwestycyjnych w przedmiotowej sprawie, sporządzenie planu zagospodarowania przestrzennego uznaje się za celowe i zasadne. Ponadto, istniejące uwarunkowania faktyczne i przestrzenne przedmiotowego obszaru, predysponują analizowane tereny do zainwestowania zgodnie z założoną koncepcją zagospodarowania przestrzennego. W związku z powyższym oraz mając na względzie zasadność realizacji przedmiotowej inwestycji z punktu widzenia rozwoju społeczno-gospodarczego Gminy Przytoczna, w celu umożliwienia realizacji zamierzeń inwestycyjnych wnioskodawcy, Wójt Gminy Przytoczna uznał za celowe podjęcie czynności formalnoprawnych zmierzających do sporządzenia miejscowego planu zagospodarowania przestrzennego.

W myśl z art. 14 ust. 5 ustawy o planowaniu i zagospodarowaniu przestrzennym przeprowadzono analizę zasadności przystąpienia do sporządzenia miejscowego planu w której stwierdzono, że planowane przeznaczenie terenu, narusza ustalenia studium uwarunkowań i kierunków zagospodarowania przestrzennego Gminy Przytoczna. Analiza, o której mowa wyżej została przekazana Radzie Gminy Przytoczna wraz z projektem uchwały.

Zgodnie z zapisami studium uwarunkowań i kierunków zagospodarowania przestrzennego gminy Przytoczna, przyjętym uchwałą nr XXVII/169/2013 Rady Gminy Przytoczna z dnia 28 marca 2013 r. dla obszaru wnioskowanego o opracowanie planu miejscowego, na rysunku studium określono kierunkowe przeznaczenie jako otwarte obszary rolnicze. Ustalenia obowiązującego studium nie uwzględniają planowanej funkcji terenu dotyczącej zabudowy produkcyjnej. W związku z powyższym istnieje konieczność przeprowadzenia zmiany obowiązującego studium w wyżej określonym zakresie, którą planuje się zainicjować odrębną uchwałą. Zgodność dokumentów będzie również przedmiotem analizy na etapie uchwalania planu miejscowego przez Radę Gminy, gdyż zgodnie z art. 20 ust. 1 ustawy o planowaniu i zagospodarowaniu przestrzennym, plan miejscowy uchwała Rada Gminy po stwierdzeniu, że nie narusza on ustaleń studium.

Dokonana przez Wójta analiza pozwoliła powziąć decyzję o zasadności opracowania miejscowego planu zagospodarowania przestrzennego dla przedmiotowego obszaru i w oparciu o ustawową kompetencję, wynikającą z art. 14 ust. 4 Ustawy z dnia 27 marca 2003 r. o planowaniu i zagospodarowaniu przestrzennym, Wójt przedkłada niniejszą uchwałę Radzie Gminy Przytoczna w celu jej podjęcia. Ponadto nie zachodzą okoliczności faktyczne oraz prawne uniemożliwiające rozpoczęcie prac planistycznych. Zgodnie z art. 14 ust. 1 Ustawy o planowaniu i zagospodarowaniu przestrzennym z dnia 27 marca 2003 roku (t.j. Dz.U. 2023 r. poz. 977), o przystąpieniu do sporządzenia miejscowego planu zagospodarowania przestrzennego rozstrzyga Rada Gminy w drodze uchwały.

Wobec powyższego, rekomenduje się Radzie Gminy Przytoczna podjęcie przedmiotowej uchwały.

Jednocześnie, ze względu na niską dokładność załącznika graficznego uchyla się uchwałę Nr XXXI.175.2021 Rady Gminy Przytoczna z dnia 27 maja 2021 r. w sprawie przystąpienia do sporządzenia miejscowego planu zagospodarowania przestrzennego dla terenu położonego w obrębie Nowa Niedzwica i Przytoczna (obszar A).