



**GMINNY PROGRAM  
REWITALIZACJI  
GMINY PRZYTOCZNA  
NA LATA 2024-2030**



**Przytoczna, grudzień 2024**



**GMINNY PROGRAM REWITALIZACJI  
GMINY PRZYTOCZNA NA LATA 2024-2030**

# GMINNY PROGRAM REWITALIZACJI GMINY PRZYTOCZNA NA LATA 2024-2030

## Spis treści

1. Wprowadzenie .....	5
2. Delimitacja obszaru rewitalizacji .....	6
3. Szczegółowa diagnoza obszaru rewitalizacji .....	11
a. Analiza negatywnych zjawisk.....	11
3.2 Lokalne potencjały obszaru .....	21
3.3 Skala potrzeb rewitalizacyjnych .....	25
4. Opis wizji stanu obszaru po przeprowadzeniu rewitalizacji .....	27
5. Cele rewitalizacji i odpowiadające im kierunki działań.....	28
6. Opis przedsięwzięć rewitalizacyjnych .....	29
6.1 Podstawowe przedsięwzięcia rewitalizacyjne .....	29
6.2 Pozostałe przedsięwzięcia rewitalizacyjne.....	39
7. Mechanizmy integrowania działań oraz przedsięwzięć rewitalizacyjnych.....	42
7.1 Komplementarność programu .....	42
7.2 Koncentracja programu .....	42
7.3 Komplementarność przedsięwzięć rewitalizacyjnych.....	43
7.3.1 Komplementarność przestrzenna .....	43
7.3.2 Komplementarność problemowa .....	44
7.3.3 Komplementarność proceduralno-instytucjonalna .....	45
7.3.4 Komplementarność międzyokresowa .....	46
7.3.5 Komplementarność źródeł finansowania .....	49
8. Opis powiązań gminnego programu rewitalizacji z dokumentami strategicznymi na poziomie krajowym, regionalnym i lokalnym.....	50
9. Szacunkowe ramy finansowe gminnego programu rewitalizacji wraz z szacunkowym wskazaniem środków finansowych ze źródeł publicznych i prywatnych .....	56
10. Opis struktury zarządzania realizacją gminnego programu rewitalizacji .....	58
10.1 Wdrożenie i zarządzanie realizacją programu .....	58
10.2 Koszty zarządzania .....	60
10.3 Ramowy harmonogram realizacji programu .....	61
11. Partycypacja społeczna w procesie rewitalizacji .....	62

# GMINNY PROGRAM REWITALIZACJI GMINY PRZYTOCZNA NA LATA 2024-2030

12.	System monitorowania i oceny gminnego programu rewitalizacji .....	68
12.1	Opiniowanie Programu rewitalizacji przez właściwe podmioty .....	68
12.2	Monitoring programu .....	69
12.3	Ocena skuteczności działań rewitalizacyjnych.....	74
12.4	System wprowadzania modyfikacji do programu.....	75
13.	Określenie zmian w uchwałach, o których mowa w art. 21 ust. 1 ustawy z dnia 21 czerwca 2001 r. o ochronie praw lokatorów, mieszkaniowym zasobie gminy i o zmianie Kodeksu cywilnego .....	75
14.	Określenie niezbędnych zmian w uchwale dotyczącej Komitetu Rewitalizacji .....	75
15.	Specjalna Strefa Rewitalizacji .....	76
16.	Realizacja gminnego programu rewitalizacji w zakresie planowania i zagospodarowania przestrzennego .....	76
16.1	Wskazanie zakresu niezbędnych zmian w planie ogólnym gminy .....	76
16.2	Wskazanie miejscowych planów zagospodarowania przestrzennego koniecznych do uchwalenia albo zmiany .....	77
17.	Spis tabel, wykresów, map i schematów .....	77
18.	Załącznik graficzny przedstawiający podstawowe kierunki zmian funkcjonalno-przestrzennych obszaru rewitalizacji sporządzony na mapie w skali co najmniej 1:5000 .....	79

# GMINNY PROGRAM REWITALIZACJI GMINY PRZYTOCZNA NA LATA 2024-2030

## 1. Wprowadzenie

---

Zgodnie z ustawą z dnia 9 października 2015 r. o rewitalizacji, rewitalizacja stanowi proces wyprowadzania ze stanu kryzysowego obszarów zdegradowanych, prowadzony w sposób kompleksowy, poprzez zintegrowane działania na rzecz lokalnej społeczności, przestrzeni i gospodarki, skoncentrowane terytorialnie, prowadzone przez interesariuszy rewitalizacji na podstawie gminnego programu rewitalizacji.

Rewitalizacja to proces wieloletni, kompleksowy, zakładający włączenie społeczne, partnerstwo i wielopoziomowe zarządzanie. Program rewitalizacji adresowany jest nie tylko do obszarów znajdujących się w głębokim kryzysie pod względem społecznym, ale stanowi szansę na realizację działań zmierzających do poprawy życia społeczno-gospodarczego, środowiskowego, technicznego i przestrzenno-funkcjonalnego. Jednakże osią działań rewitalizacyjnych jest społeczność lokalna i jej potrzeby. Należy zapewnić włączenie wszystkich zainteresowanych (mieszkańców, przedsiębiorców, organizacji pozarządowych, instytucji publicznych) na każdym etapie programowania i realizacji przedsięwzięć rewitalizacyjnych, ponieważ to ich ostatecznie będą dotyczyły rezultaty rewitalizacji. Dlatego też bez ich udziału nie uda się zapewnić trwałej poprawy obszaru. Podobnie konieczne jest, by działania rewitalizacyjne nie były działaniami punktowymi, ale by ujęte były w ramy kompleksowego i zintegrowanego podmiotowo i przedmiotowo programu rewitalizacji.

Gminny Program Rewitalizacji Gminy Przytoczna na lata 2024-2030 (zwany Programem) stanowi podstawowy dokument strategicznego działania w kontekście rewitalizacji obszarów zdegradowanych na terenie gminy. To wieloletni program działań o wieloaspektowym charakterze, którego realizacja zmierzać będzie do wyprowadzenia obszaru zdegradowanego z sytuacji kryzysowej oraz stworzenia warunków do jego dalszego rozwoju. Program rewitalizacji stanowi odpowiedź na zdiagnozowane głównie w obszarze społecznym deficyty i problemy. Ma przyczyniać się do pobudzenia społecznego oraz zwiększenia aktywności społecznej. Zaplanowane przedsięwzięcia rewitalizacyjne mają wpływać na minimalizowanie zdiagnozowanych obszarów problemowych i wyjścia obszaru zdegradowanego z sytuacji kryzysowych.

Przygotowanie Programu rewitalizacji poprzedzone zostało konsultacjami społecznymi z mieszkańcami oraz uzgodnieniami z podmiotami zewnętrznymi wymienionymi w art. 17 ust. 2 pkt 4 ustawy o rewitalizacji w szczególności o zgodności z Planem Zagospodarowania Przestrzennego gminy Przytoczna. Działania rewitalizacyjne wymagają dużych nakładów finansowych, o które gmina Przytoczna będzie aplikować w ramach funduszy europejskich. Podstawą do aplikowania o środki zewnętrzne jest posiadanie programu rewitalizacji zgodnie z przepisami Ustawy o rewitalizacji z dnia 9 października 2015 r.

Ustawa o rewitalizacji, w art. 15 ust. 1 wskazuje wymagany zakres zawartości gminnego programu rewitalizacji. Opracowanie Gminnego Programu Rewitalizacji Gminy Przytoczna na

# GMINNY PROGRAM REWITALIZACJI GMINY PRZYTOCZNA NA LATA 2024-2030

lata 2024-2030 jest zgodne z wymaganiami ww. ustawy, a jej integralną częścią jest graficzne przedstawienie obszarów zdegradowanych i obszaru rewitalizacji określonych uchwałą Rady Gminy oraz graficzne przedstawienie podstawowych kierunków zmian funkcjonalno-przestrzennych obszaru rewitalizacji sporządzone na mapie w skali co najmniej 1:5000 opracowanej z wykorzystaniem treści mapy zasadniczej/ewidencyjnej w rozumieniu ustawy z dnia 7 maja 1989 r. – Prawo geodezyjne i kartograficzne.

## 2. Delimitacja obszaru rewitalizacji

Podstawą prawną do wyznaczenia obszaru rewitalizacji na terenie gminy Przytoczna stanowi uchwała nr LXIII.400.2023 Rady Gminy Przytoczna z dnia 30 listopada 2023 r. w sprawie wyznaczenia obszaru zdegradowanego i obszaru rewitalizacji na terenie gminy Przytoczna. Na podstawie opracowanej **Diagnozy służącej wyznaczeniu obszaru zdegradowanego i obszaru rewitalizacji w gminie Przytoczna** wyznaczony został obszar rewitalizacji. Przy wyznaczeniu podziału gminy na jednostki analityczne, kierowano się dostępnością podziałów przestrzennych, zastosowano zatem podział na sołectwa w obrębie gminy Przytoczna. Do zebrania danych ilościowych dla każdego podobszaru posłużono się ewidencją adresów oraz danymi liczbowymi udostępnionymi przez Urząd Gminy Przytoczna.

Tabela 1 Jednostki analityczne wyznaczone na terenie gminy Przytoczna

Lp.	Sołectwo	Liczba ludności
1	Chełmsko (+Żabno)	406
2	Dębówko (+Orłowce)	159
3	Gaj-Poręba	66
4	Goraj	435
5	Krasne Dłusko	177
6	Krobielewo (+Nowiny)	116
7	Lubikowo (+Dziubielewo, Lubikówko)	315
8	Nowa Niedrzwica (+Chełmicko)	263
9	Przytoczna (+Murawiec)	2319
10	Rokitno (+Rokitno-Stacja)	685
11	Strychy	177
12	Stryszewo (+Stryszki)	76
13	Twierdzielewo	68
14	Wierzбно	326
	SUMA	5588

Źródło: opracowanie własne

# GMINNY PROGRAM REWITALIZACJI GMINY PRZYTOCZNA NA LATA 2024-2030

Za obszar problemowy uznano obszar, w którym odnotowano wysoką koncentrację i współistnienie negatywnych zjawisk, zdiagnozowanych w powyższych sferach. Obszary oraz składniki stanowią część składową syntetycznego wskaźnika IMD pozwalającego na kompleksowe wskazanie potencjałów rewitalizacyjnych. Do wyznaczenia obszaru zdegradowanego przeanalizowano poniższe wskaźniki zgodnie z poszczególnymi uwarunkowaniami:

Tabela 2 Wskaźniki służące analizie do wyznaczenia obszaru zdegradowanego

Obszar	Zjawiska
Społeczny	<ul style="list-style-type: none"><li>- liczba zasiłków stałych, okresowych i celowych,</li><li>- liczba dzieci korzystających z pomocy na dożywanie,</li><li>- liczba osób bezrobotnych,</li><li>- liczba osób w wieku produkcyjnym,</li><li>- liczba osób w wieku poprodukcyjnym,</li><li>- liczba „Niebieskich Kart”,</li><li>- liczba wszczętych postępowań GZI/GKRPA;</li></ul>
Gospodarczy	<ul style="list-style-type: none"><li>- liczba podmiotów gospodarczych,</li><li>- liczba nowopowstałych podmiotów gospodarczych;</li></ul>
Przestrzenno-funkcjonalny	<ul style="list-style-type: none"><li>- liczba zewidencjonowanych budynków mieszkalnych,</li><li>- liczba przyłączy do sieci kanalizacyjnej i/lub przydomowych oczyszczalni ścieków,</li><li>- liczba przyłączy do sieci wodociągowej,</li><li>- liczba obiektów kulturalno-sportowych,</li><li>- liczba obiektów kulturalno-sportowych dostosowanych architektonicznie do osób ze szczególnymi potrzebami,</li><li>- dostępność komunikacyjna do obiektu (architektoniczna/samodzielne dotarcie do obiektu),</li><li>- dostępność cyfrowa i komunikacyjno-informacyjna obiektów,</li><li>- liczba dziennych kursów komunikacji publicznej;</li></ul>
Środowiskowy	<ul style="list-style-type: none"><li>- ilość zewidencjonowanego azbestu [kg],</li><li>- ilość zutylizowanego azbestu [kg];</li></ul>
Techniczny	<ul style="list-style-type: none"><li>- liczba zewidencjonowanych budynków mieszkalnych,</li><li>- liczba budynków mieszkalnych wybudowanych przed 1970 r.</li></ul>

Źródło: opracowanie własne

Wyznaczając obszar zdegradowany należało uwzględnić przede wszystkim czynniki społeczne, które w połączeniu z analizą innych uwarunkowań dają możliwość określenia pełnego obrazu degradacji oraz wykluczenia społecznego mieszkańców danego obszaru. Analizowane wskaźniki w obrębie uwarunkowań gospodarczych, przestrzenno-funkcjonalnych, środowiskowych i technicznych wpływają poniekąd na uwarunkowania społeczne i odwrotnie.

Celem wyznaczenia obszarów, na których występują czynniki kryzysowe, przeprowadzono szczegółową analizę wskaźników – mierników ilościowych i jakościowych, kwerendę wiedzy eksperckiej zawartej, m.in. w dokumentach strategicznych gminy Przytoczna. Analiza





# GMINNY PROGRAM REWITALIZACJI GMINY PRZYTOCZNA NA LATA 2024-2030

rozkładu wartości wskaźników została oparta o kryterium wartości średniej danego wskaźnika, przy czym wyższe wartości danego wskaźnika w większości obrazują deficyty występujące w analizowanym obszarze. Dane ilościowe zostały pozyskane z Urzędu Gminy Przytoczna oraz od innych jednostek organizacyjnych gminy (np. z Gminnego Ośrodka Pomocy Społecznej w Przytocznej).

W ramach prowadzonych analiz przyjęto, iż **daną referencyjną była średnia arytmetyczna dla badanego wskaźnika**. Zgodnie z przyjętą metodologią celem była możliwość wskazania zróżnicowania społeczności lokalnej w ujęciu poszczególnych wskaźników. Stanowią one podstawę do weryfikacji natężenia zjawiska społecznego w badanym obszarze.

Analiza wskaźników diagnostycznych została dokonana z wykorzystaniem brytyjskiej metodologii bazującej na wskaźniku wielowymiarowej degradacji społecznej, czyli metodologii wskaźnika deprywacji wielowymiarowej IMD (ang. Index of Multiple Deprivation)<sup>1</sup>, przy czym analizy zostały przeprowadzone w odniesieniu do wskaźników możliwych do pozyskania z publicznych baz danych, pozwalających na ich analizę w ujęciu do przyjętych jednostek analitycznych. Metodologia wskaźnika deprywacji wielowymiarowej IMD opiera się na założeniu, iż analiza poszczególnych obszarów pozwala na określenie szczególnego natężenia problemów w poszczególnych uwarunkowaniach. Wynika to z założenia, iż negatywne zjawiska są ze sobą powiązane, a ich występowanie przenika się, powodując większy stopień wykluczenia mieszkańców. Analiza poszczególnych wskaźników opiera się na następującej zależności:

- **3 punkty (kolor czerwony)**, a za każdy kolejny obszar oznaczony na czerwono, do wartości ogólnej punktów przyznawanych za kolor czerwony, powinien zostać dopisany dodatkowo jeden punkt. Uzyskana wartość sumaryczna staje się podstawą do dopisania kolejnego punktu w przypadku wykrycia trzeciego obszaru oznaczonego na czerwono w danej jednostce analitycznej, czyli odpowiednio: 1 obszar (3 punkty), 2 obszary (3 punkty + 1), 3 obszary (3 punkty + 1 + 1). Niniejszy proces sumowania wartości powinien zostać powtórzony w odniesieniu do kolejnych obszarów oznaczonych na czerwono.
- **2 punkty (kolor żółty)**,
- **1 punkt (kolor zielony)**.

W ramach wyznaczania wartości średniej wskaźników koncentracji problemów społecznych na danym obszarze przyjęto ekspercki wskaźnik o odpowiednim odchyleniu punktowym (30% punktów liczonych od wartości stałej – wartość punktowa stałej od 0,1 do 5, biorąc pod uwagę wskaźnik najniższy oraz najwyższy wartości średniej). W przypadku wartości stałych

<sup>1</sup> Zastosowanie metodologii Index of Multiple Deprivation przy delimitacji obszaru zdegradowanego i obszaru rewitalizacji zostało opisane w dokumencie *Delimitacja krok po kroku Metoda wyznaczania obszaru zdegradowanego i obszaru rewitalizacji na potrzeby Gminnych Programów Rewitalizacji*, praca zbiorowa pod redakcją W. Jarczewskiego z Instytutu Rozwoju Miast, Warszawa 2017 r.



# GMINNY PROGRAM REWITALIZACJI GMINY PRZYTOCZNA NA LATA 2024-2030

powyżej 5 punktów przyjęto odchylenie na poziomie 15%, ze względu na węższe spektrum oddziaływania zjawisk.

**Ze względu na znaczną koncentrację problemów społecznych w poszczególnych sołectwach na terenie gminy dokonano podwyższenia wartości średniej sumarycznej wskaźnika IMD w obszarze społecznym o 15%**, tak aby możliwe było określenie podobszarów o najwyższym stopniu degradacji w obszarze uwarunkowań społecznych. Niniejsze działanie pozwala na możliwość realizacji ustawowych zapisów dotyczących wielkości obszaru rewitalizacji oraz liczby ludności zamieszkującej obszar rewitalizacji (30%), gdyż wpływa na wyznaczenie obszarów rewitalizacji wymagających podjęcia działań rewitalizacyjnych, które w oparciu o możliwości finansowe gminy, pozwolą rozwiązać najpilniejsze problemy społeczne.

Wyliczenia IMD dla poszczególnych obszarów, obejmujących miejscowości w obszarze gminy Przytoczna, były dokonywane poprzez określenie wielkości koncentracji problemów społecznych w poszczególnych obszarach w ramach każdej z badanych jednostek. Poprzez wyliczenie średnich określono obszary, w których natężenie poszczególnych problemów jest wysokie lub niskie. Wyliczenia dokonano za pomocą punktów, które przyznawane są kolorom: czerwony (3 punkty), żółty (2 punkty), zielony (1 punkt). Podjęto założenie, iż wysokie nasilenie negatywnych zjawisk w ramach poszczególnych problemów społecznych występujących na określonych obszarach, powoduje proporcjonalne narastanie nasilenia stopnia wykluczenia oraz zjawisk kryzysowych na danym obszarze. W związku z tym wystąpienie koloru czerwonego w przypadku jednego problemu społecznego na danym obszarze oznacza uzyskanie 3 punktów, jednakże wystąpienie kolejnego problemu będzie wskazywało na wartość 4 punktów (3 +1 punkt), a trzeciego problemu na 5 punktów (3 + 1 + 1). Pozwala to na szczególne wskazanie obszarów kryzysowych na analizowanym terenie.

W związku z zakwalifikowaniem obszaru miejscowości Przytoczna do obszaru rewitalizacji przeprowadzono pogłębioną analizę obszaru, pozwalającą na określenie obszaru o szczególnym natężeniu negatywnych uwarunkowań społecznych, tak aby możliwe było wydzielenie obszaru zamieszkałego, na którym powinny zostać zaplanowane zadania rewitalizacyjne. Opierając się na pogłębionej analizie danych dokonano zawężenia obszaru rewitalizacji względem obszaru zdegradowanego obejmującego cały obszar miejscowości Przytoczna.

Wyznaczony obszar rewitalizacji gminy Przytoczna obejmujący **powierzchnię 342,8 ha** (1,85% ogólnej powierzchni gminy), **którą zamieszkuje 1 671 mieszkańców** (29,90 % ogólnej liczby mieszkańców gminy). Wyznaczony obszar spełnia wymagania ustawowe odnośnie limitów wielkości obszaru i liczby mieszkańców, gdzie będą realizowane zadania rewitalizacyjne.

# GMINNY PROGRAM REWITALIZACJI GMINY PRZYTOCZNA NA LATA 2024-2030

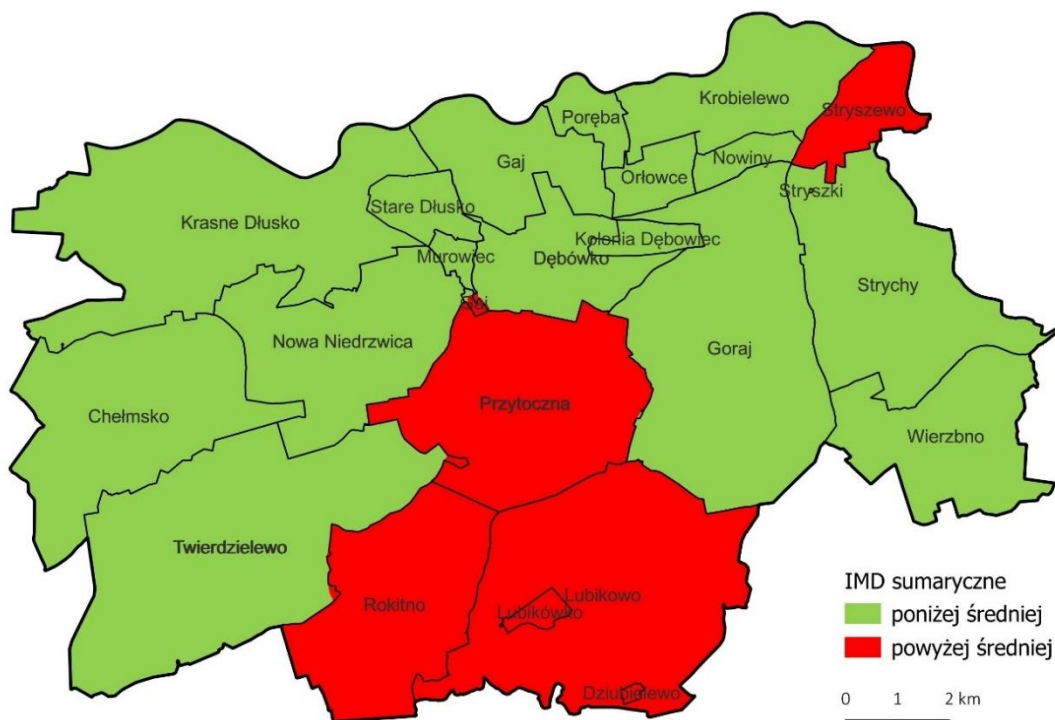
Tabela 3 Powierzchnia i liczba ludności wyznaczonego obszaru rewitalizacyjnego na terenie gminy Przytoczna

Lp.	Obszary rewitalizacji	Powierzchnia	Liczba ludności
1	Przytoczna	46,15	690
2	Rokitno	98	685
3	Lubikowo	51,32	180
4	Stryzewo	121,23	76
5	Lubikowo II	26,1	40
	<b>RAZEM</b>	342,8	1 671
	<b>%</b>	<b>1,85</b>	<b>29,90</b>

Źródło: opracowanie własne

Wyznaczony obszar rewitalizacji na terenie gminy Przytoczna został przedstawiony na mapie poglądowej poniżej, gdzie wyodrębniono 14 arkuszy map przedstawiających cały obszar rewitalizacji, czyli sołectwa: Lubikowo, Przytoczna, Rokitno oraz wo. Należy jednak podkreślić, iż ze względu na uwarunkowania terytorialne położenia sołectwa Lubikowo, którego obszar przedzielony jest znacznymi obszarami niezamieszkałymi, wydzielono odrębny obszar rewitalizacji, który został nazwany Lubikowo II. Niniejsze działanie miało na celu zapewnienie spójności obszarów oraz możliwości realizacji na nich kompleksowych działań rewitalizacyjnych.

Mapa 1 Obszar rewitalizacji na terenie gminy Przytoczna



Źródło: opracowanie własne

# GMINNY PROGRAM REWITALIZACJI GMINY PRZYTOCZNA NA LATA 2024-2030

## 3. Szczegółowa diagnoza obszaru rewitalizacji

---

Gmina Przytoczna jest gminą wiejską, położoną w środkowo-wschodniej części województwa lubuskiego w powiecie międzyrzeczkim. Graniczy z gminami: Międzyrzecz, Skwierzyna, Pszczew, Międzychód oraz Bledzew. W skład gminy wchodzi 14 sołectw: Chełmsko, Krasne Dłusko, Dębówko, Gaj-Poręba, Goraj, Krobielewo, Lubikowo, Nowa Niedrzwica, Przytoczna, Rokitno, Strychy, Stryzewo, Twierdzielewo, Wierzbnio. Gmina Przytoczna położona jest przy drodze krajowej nr 24 relacji Poznań-Gorzów Wlkp.-Szczecin. Przez gminę przebiega jeden z ważnych szlaków komunikacyjnych od zachodniej jej strony Berlin-Kostrzyn-Poznań.

Miejscowość Przytoczna położona jest w dolinie strumienia Dłuska Struga pomiędzy jeziorami Przytoczno i Nadolnym. Prawie cały obszar należy do zlewni rzeki Warty, jedynie południowa jego część leży w zlewni pośredniej Obry.

Gmina Przytoczna położona jest w sąsiedztwie obszarów Natura 2000, takich jak: Jeziora Pszczewskie i Dolina Obry, Rynna Jezior Obrzańskich oraz Puszcza Notecka.

Gmina obszarowo zajmuje powierzchnię 184,82 km<sup>2</sup>, co stanowi 1,32% województwa lubuskiego i 13,29 % powiatu. Na koniec grudnia 2023 r. gminę zamieszkiwało 5 496 mieszkańców. Średnia gęstość zaludnienia wynosi 31 osób/km<sup>2</sup>.

**Miejscowość Przytoczna będąca siedzibą władz samorządowych, jest wielofunkcyjnym ośrodkiem administracyjno-usługowym i mieszkaniowym. Położona jest niemal centralnie w stosunku do obszaru gminy, co umożliwia łatwość komunikowania się ze wszystkimi sołectwami. W ramach opracowanego Gminnego Programu Rewitalizacji stanowi ona centrum działań rewitalizacyjnych, z uwagi na korzystne położenie i centralizację życia kulturalno-sportowego.**

### a. Analiza negatywnych zjawisk

Obszar rewitalizacja na terenie gminy Przytoczna obejmuje następujące jednostki analityczne:

- część miejscowości Przytoczna,
- Lubikowo i Lubikowo II,
- Stryzewo,
- Rokitno.

**Analiza uwarunkowań społecznych** wykazała, że powyższe obszary należą do najbardziej zdegradowanych miejsc na terenie gminy, gdzie koncentracja deficytów i problemów społecznych jest największa. Analiza wskaźników społecznych, tj. liczba osób bezrobotnych, liczbę osób korzystających z zasiłków, liczba osób w wieku przedprodukcyjnym i poprodukcyjnym, liczba interwencji policyjnych, liczba osób stosujących przemoc domową czy objętych wsparciem Gminnego Zespołu Interdyscyplinarnego lub Gminną Komisją



# GMINNY PROGRAM REWITALIZACJI GMINY PRZYTOCZNA NA LATA 2024-2030

Rozwiązywania Problemów Alkoholowych, wykazała, że wyznaczony obszar rewitalizacji charakteryzuje się wysoką koncentracją analizowanych problemów społecznych.

Tabela 4 Analiza wskaźników uwarunkowań społecznych

Jednostka analityczna	Zasiłki stałe	Zasiłki okresowe	Zasiłki celowe	Pomoc na dożywianie dzieci	Bezrobocie	Wiek przedprodukcyjny	Wiek poprodukcyjny	Niebieskie Karty	Interwencje policji	Postępowania GZI i GKRPA
<b>Średnia gminy</b>	<b>0,86</b>	<b>3,07</b>	<b>0,99</b>	<b>1,45</b>	<b>3,13</b>	<b>19,00</b>	<b>20,28</b>	<b>0,12</b>	<b>11,57</b>	<b>0,59</b>
<b>Średnia OR</b>	<b>0,79</b>	<b>4,58</b>	<b>2,25</b>	<b>1,78</b>	<b>3,23</b>	<b>16,03</b>	<b>25,85</b>	<b>0,20</b>	<b>8,61</b>	<b>0,77</b>
Lubikowo	1,90	3,81	1,27	0,63	3,17	15,56	25,40	0,32	8,89	1,27
Przytoczna	0,69	4,70	3,49	1,08	2,46	19,49	23,20	0,34	4,96	0,91
Rokitno	0,58	5,84	2,92	1,46	2,04	15,91	28,47	0,15	11,39	0,88
Stryzewo	0,00	3,95	1,32	3,95	5,26	13,16	26,32	0,00	9,21	0,00

Źródło: opracowanie własne

Analiza problemów społecznych koncentruje się na wyznaczonym obszarze rewitalizacji wokół przede wszystkim procesom demograficznym, które wpływają na inne wskaźniki społeczne. Zauważalnym problemem społecznym jest proces starzenia się społeczeństwa, który determinuje życie społeczne, kulturalne i rekreacyjne mieszkańców gminy Przytoczna. Wskaźnik liczby osób w wieku poprodukcyjnym na obszarze rewitalizacji jest wyższy niż średnia dla gminy i dotyczy wszystkich miejscowości wchodzących w skład obszaru rewitalizacji. W ramach uwarunkowań społecznych każda z miejscowości charakteryzuje się wysokim wskaźnikiem korzystania z pomocy społecznej w formie zasiłków. Liczba osób korzystających z zasiłków stałych wynosiła 44 osób, z czego 16 osób odnotowano z Przytocznej. Wśród osób korzystających z zasiłków okresowych (215 osób) największy odsetek stanowiły osoby zamieszkujące Przytoczną (50%) oraz Rokitno (19%). Z kolei wśród osób korzystających z zasiłków celowych również największy odsetek odnotowano w miejscowości Przytoczna (70%) i Rokitno (17%).

Miejscowości Lubukowo, Przytoczna oraz Stryzewo charakteryzują się również wysoką koncentracją problemów związanych z przemocą domową i procedurą Niebieska Karta. Łącznie w gminie odnotowano 12 uruchomionych procedur Niebieska Karta, z czego aż 8 odnotowano w miejscowości Przytoczna. Również w Przytocznej odnotowano największą liczbę postępowań w ramach Zespołu Interdyscyplinarnego i Gminnej Komisji Rozwiązywania Problemów Alkoholowych (50% wszystkich postępowań w stosunku do całej gminy). Analizowany wskaźnik jest często skutkiem problemu bezrobocia (łącznie w gminie

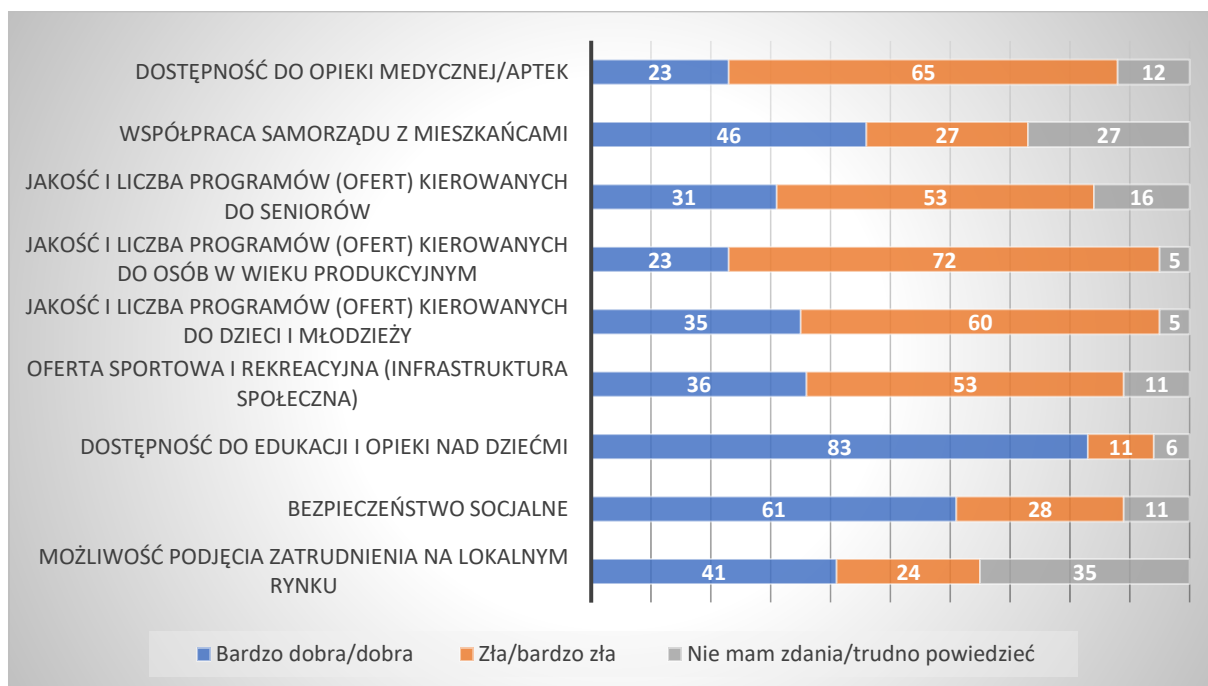
# GMINNY PROGRAM REWITALIZACJI GMINY PRZYTOCZNA NA LATA 2024-2030

odnotowano 136 osób bezrobotnych), które w największej mierze zamieszkują miejscowości Przytoczna (57 osób), Rokitno (14 osób) oraz Lubikowo (10 osób).

W ramach przeprowadzonych konsultacji poddano ocenie poszczególne uwarunkowania społeczne, które w większości wskazują na złą lub bardzo złą realizację. Wśród negatywnych ocen uwarunkowań społecznych znalazły się: dostęp do opieki medycznej oraz jakość i liczba programów (ofert) skierowanych do różnych grup mieszkańców gminy, gdzie najgorzej, w ocenie respondentów, sytuacja wygląda oferty skierowanej do osób w wieku produkcyjnym (72%) oraz dla dzieci i młodzieży (60%). 53% respondentów negatywnie oceniła również ofertę sportową i rekreacyjną w postaci dostępnej infrastruktury społecznej na obszarze rewitalizacji.

Pozytywna ocena uwarunkowań społecznych na obszarze rewitalizacji dotyczy dostępności do edukacji i opieki nad dziećmi (83%), bezpieczeństwa socjalnego (61%) oraz współpracy samorządu z mieszkańcami (46%).

Wykres 1 Aspekty poddane ocenie w ramach uwarunkowań społecznych



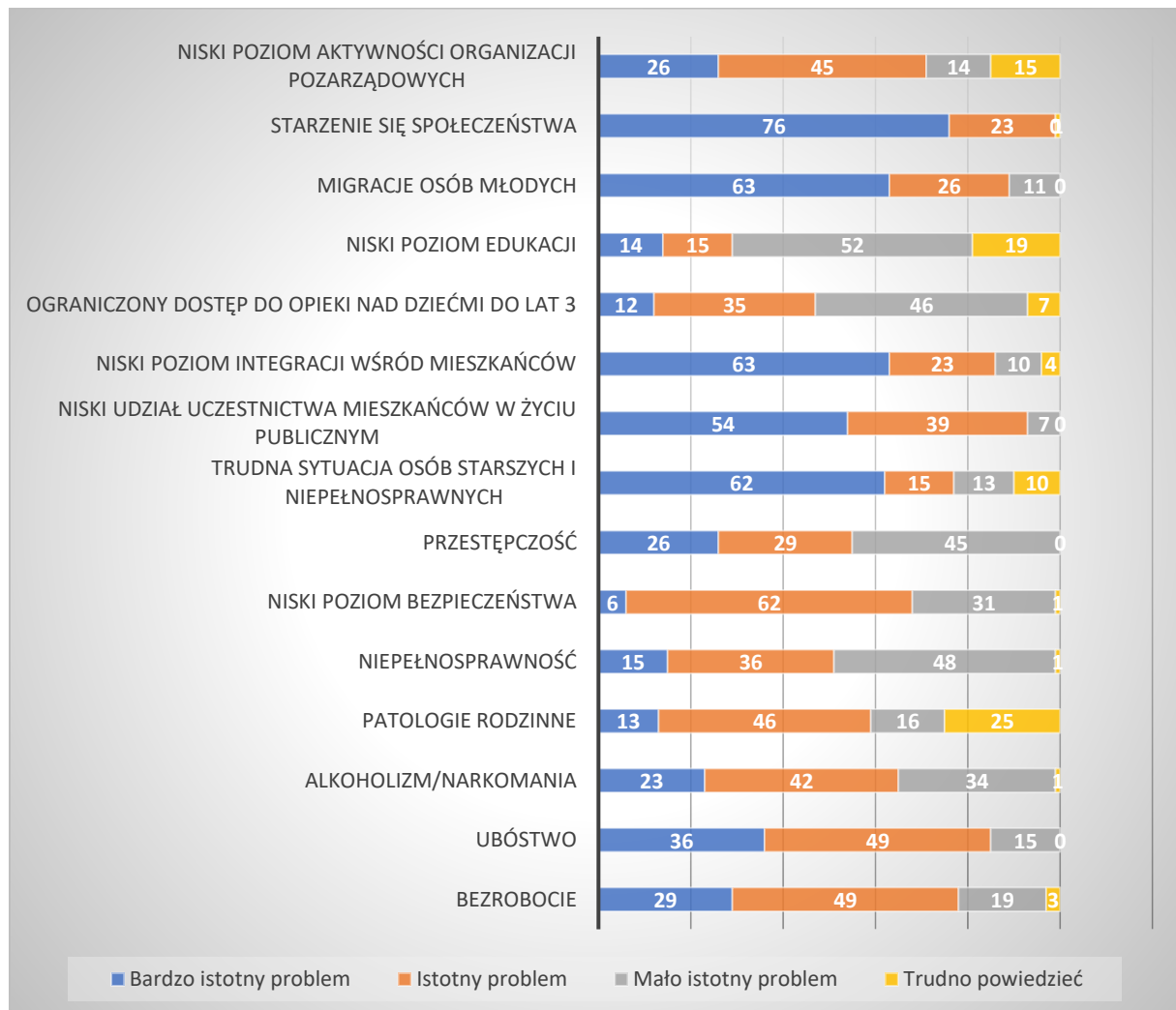
Źródło: opracowanie własne na podstawie przeprowadzonych konsultacji

Przeprowadzone badania w ramach opracowywania Gminnego Programu Rewitalizacji potwierdziły analizę danych ilościowych przygotowywaną na potrzeby wyznaczenia obszaru rewitalizacji na terenie gminy Przytoczna. Do najważniejszych problemów społecznych należy proces starzenia się społeczeństwa (76%), w tym trudna sytuacja osób starszych i z niepełnosprawnością (62%), migracje osób młodych (63%) oraz niski poziom integracji wśród mieszkańców (63%).

# GMINNY PROGRAM REWITALIZACJI GMINY PRZYTOCZNA NA LATA 2024-2030

Wysoko ocenionym problemem społecznym na obszarze rewitalizacji jest również niski udział w życiu społecznym mieszkańców analizowanych miejscowości (54%). Istotnym problemem jest także bezrobocie, ubóstwo, patologie rodzinne oraz niski poziom aktywności organizacji pozarządowych. Ocena najważniejszych problemów społecznych na obszarze rewitalizacji została przedstawiona na poniższym wykresie.

Wykres 2 Główne problemy społeczne na obszarze rewitalizacji



Źródło: opracowanie własne na podstawie przeprowadzonych konsultacji

**Analiza uwarunkowań gospodarczych** została oparta na podstawie dwóch wskaźników, tj. współczynnika przedsiębiorczości – mierzonego liczbą podmiotów arcych oraz współczynnikiem rozwoju przedsiębiorczości – mierzonego liczbą nowo powstałych podmiotów gospodarczych na analizowanym obszarze rewitalizacji. Z danych wynika, że współczynnik przedsiębiorczości dla obszaru rewitalizacji wynosi 4,18 i jest niższy od średniej dla gminy, który wynosi 4,57. Miejscowości Lubikowo i Przytoczna charakteryzują się wyższym współczynnikiem przedsiębiorczości w stosunku do średniej gminy oraz obszaru



# GMINNY PROGRAM REWITALIZACJI GMINY PRZYTOCZNA NA LATA 2024-2030

rewitalizacji, z kolei miejscowości Rokitno i Stryzewo – niższym wskaźnikiem przedsiębiorczości. W ramach analizy współczynnika rozwoju przedsiębiorczości, który dla gminy wynosi 0,37, zarówno obszar rewitalizacji jak również miejscowości Lubikowo, Rokitno i Stryzewo charakteryzują się niższym wskaźnikiem.

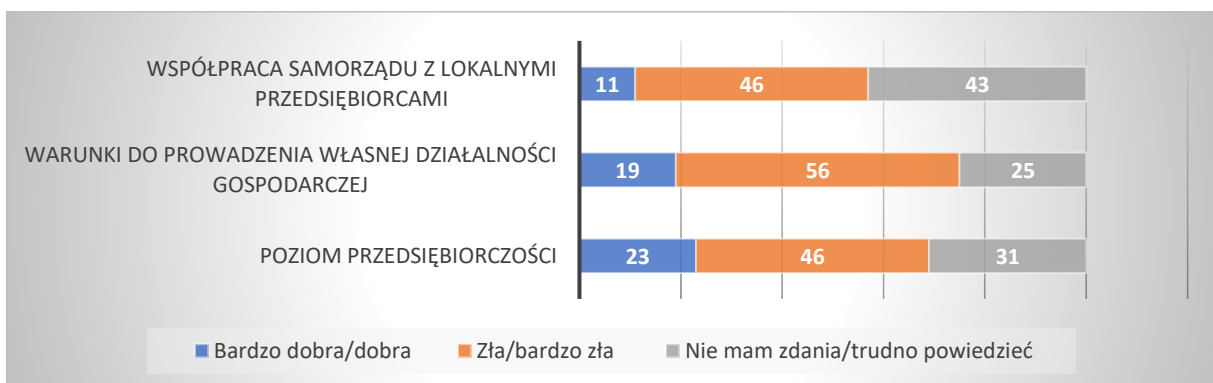
Tabela 5 Analiza wskaźników uwarunkowań gospodarczych

Jednostka analityczna	Współczynnik przedsiębiorczości	Współczynnik rozwoju przedsiębiorczości
<b>Średnia gminy</b>	<b>4,57</b>	<b>0,37</b>
<b>Średnia OR</b>	<b>4,18</b>	<b>0,23</b>
Lubikowo	7,62	0,32
Przytoczna	6,47	0,43
Rokitno	2,63	0,15
Stryzewo	0,0	0,00

Źródło: opracowanie własne

W ramach przeprowadzonych badań i konsultacji wskazano, że zła lub bardzo zła jest współpraca samorządu z lokalnymi przedsiębiorcami (46%), istnieje na terenie obszaru rewitalizacji niski poziom przedsiębiorczości (46%), ale najtrudniejsze są warunki do prowadzenia na badanym obszarze własnych działalności gospodarczych. Uważa tak ponad połowa respondentów (56%).

Wykres 3 Aspekty poddane ocenie w ramach uwarunkowań gospodarczych



Źródło: opracowanie własne na podstawie przeprowadzonych konsultacji

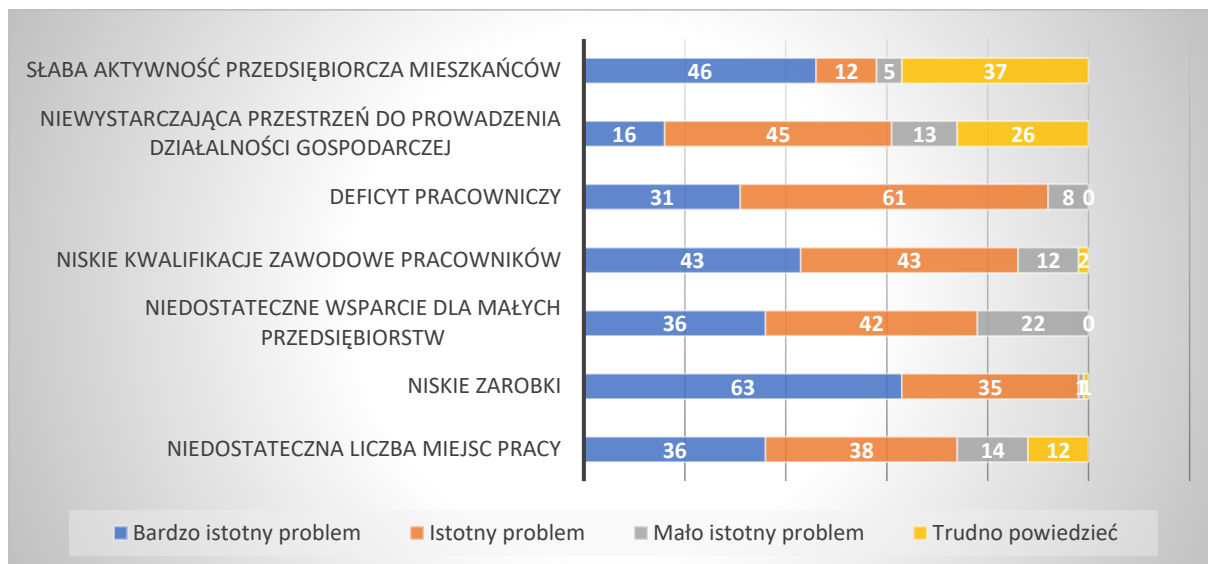
Podczas badań wskazano, że do najważniejszych problemów w ramach uwarunkowań gospodarczych należą: niskie zarobki (63%), słaba aktywność przedsiębiorcza mieszkańców (46%), a także niskie kwalifikacje zawodowe pracowników (43%).

W ramach rozwoju gospodarczego istotnym problemem jest także deficyt pracowników (92%), który jest skutkiem migracji społecznych, w tym przede wszystkim migracji osób młodych. Respondenci wskazali również, że rozwój przedsiębiorczości na terenie obszaru

# GMINNY PROGRAM REWITALIZACJI GMINY PRZYTOCZNA NA LATA 2024-2030

rewitalizacji jest problemem gminy z powodu niedostatecznego wsparcia dla małych przedsiębiorstw, których statystycznie jest najwięcej na terenie gminy.

Wykres 4 Główne problemy gospodarcze na obszarze rewitalizacji



Źródło: opracowanie własne na podstawie przeprowadzonych konsultacji

**Analiza uwarunkowań przestrzenno-funkcyjnych** w obszarze rewitalizacji została oparta na wskaźniku dostępności do sieci kanalizacyjnej, wodociągowej, komunikacyjnej oraz do obiektów publicznych. W ramach powyższych wskaźników tylko w zakresie dostępności do sieci kanalizacyjnej obszar rewitalizacji charakteryzuje się niższą wartością w stosunku do średniej gminy. Jednakże obszar analityczny Lubikowo oraz Stryszewo należą do obszarów najbardziej zdegradowanym pod kątem uwarunkowań przestrzenno-funkcyjnych. zarówno dostępność do sieci kanalizacyjnej, wodociągowej, komunikacyjnej i do obiektów publicznych wskazuje na niższe wartości w stosunku do średniej dla obszaru rewitalizacji oraz w stosunku do średniej dla całej gminy.

Tabela 6 Analiza wskaźników uwarunkowań przestrzenno-funkcyjnych

Jednostka analityczna	Wskaźnik dostępności do sieci kanalizacyjnej	Wskaźnik dostępności do sieci wodociągowej	Wskaźnik dostępności komunikacyjnej	Wskaźnik dostępności do obiektów publicznych
<b>Średnia gminy</b>	<b>46,48</b>	<b>72,07</b>	<b>100,4</b>	<b>4,36</b>
<b>Średnia OR</b>	<b>43,54</b>	<b>72,23</b>	<b>168,07</b>	<b>5,25</b>
Lubikowo	32,52	30,67	56,02	4
Przytoczna	25,83	97,16	504,20	9
Rokitno	100	97,94	56,02	5
Stryszewo	15,79	63,16	56,02	3

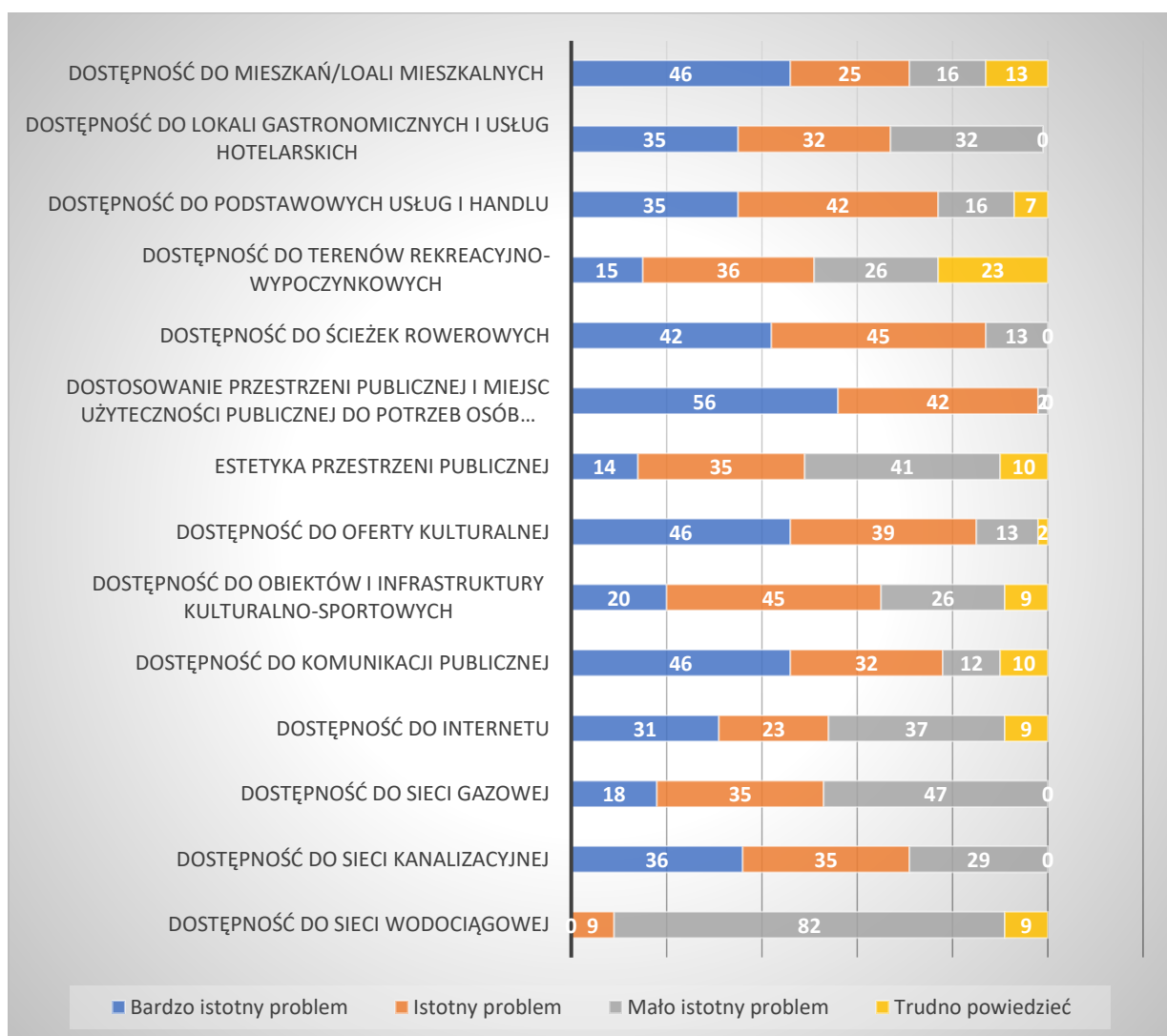
Źródło: opracowanie własne

# GMINNY PROGRAM REWITALIZACJI GMINY PRZYTOCZNA NA LATA 2024-2030

Do najistotniejszych problemów społecznych w kontekście uwarunkowań społecznych zdiagnozowanych na podstawie konsultacji wskazano przede wszystkim: brak dostosowania przestrzeni publicznej do potrzeb osób ze szczególnymi potrzebami (56%), dostępność do komunikacji publicznej (zbiorowej – 46%) oraz dostępność do oferty kulturalnej (46%). Na obszarze rewitalizacji występuje także problem dostępności do mieszkań/lokali mieszkalnych (46%), dostępności do ścieżek rowerowych (42%), a także dostępności do podstawowych usług i handlu (35%).

Pod względem uwarunkowań przestrzenno-funkcjonalnych duże deficyty odnotowuje się w miejscowości Lubikowo oraz Stryszewo, po części także w miejscowości Rokitno. Miejscowość Przytoczna z uwagi na siedzibę samorządu i instytucji publicznych w ramach uwarunkowań przestrzennych i funkcjonalnych charakteryzuje się wyższym współczynnikiem dostępności do podstawowych usług, handlu oferty kulturalnej czy komunikacyjnej.

Wykres 5 Główne problemy społeczno-funkcjonalne na obszarze rewitalizacji



Źródło: opracowanie własne na podstawie przeprowadzonych konsultacji



# GMINNY PROGRAM REWITALIZACJI GMINY PRZYTOCZNA NA LATA 2024-2030

**Analiza uwarunkowań środowiskowych** oparta została na wskaźniku zanieczyszczenia azbestem oraz zanieczyszczenia powietrza atmosferycznego w wyniku szkodliwej działalności człowieka (stosowanie nieekologicznych źródeł ciepła). Wskaźnik zanieczyszczenia azbestem odnotowano najwyższy w Przytocznej (75,28), gdzie jest on wyższy niż średnia dla całego obszaru rewitalizacji i dla gminy. Z kolei wskaźnik zanieczyszczenia powietrza jest wyższy w jednostce analitycznej Rokitno i Stryzewo w stosunku do średnie dla obszaru rewitalizacji dla gminy.

Tabela 7 Analiza wskaźników uwarunkowań środowiskowych

Jednostka analityczna	Wskaźnik zanieczyszczenia azbestem	Wskaźnik zanieczyszczenia powietrza
<b>Średnia gminy</b>	<b>73,55</b>	<b>76,92</b>
<b>Średnia OR</b>	<b>59,47</b>	<b>66,78</b>
Lubikowo	36,2	65,30
Przytoczna	75,28	43,66
Rokitno	66,85	80,75
Stryzewo	59,56	77,42

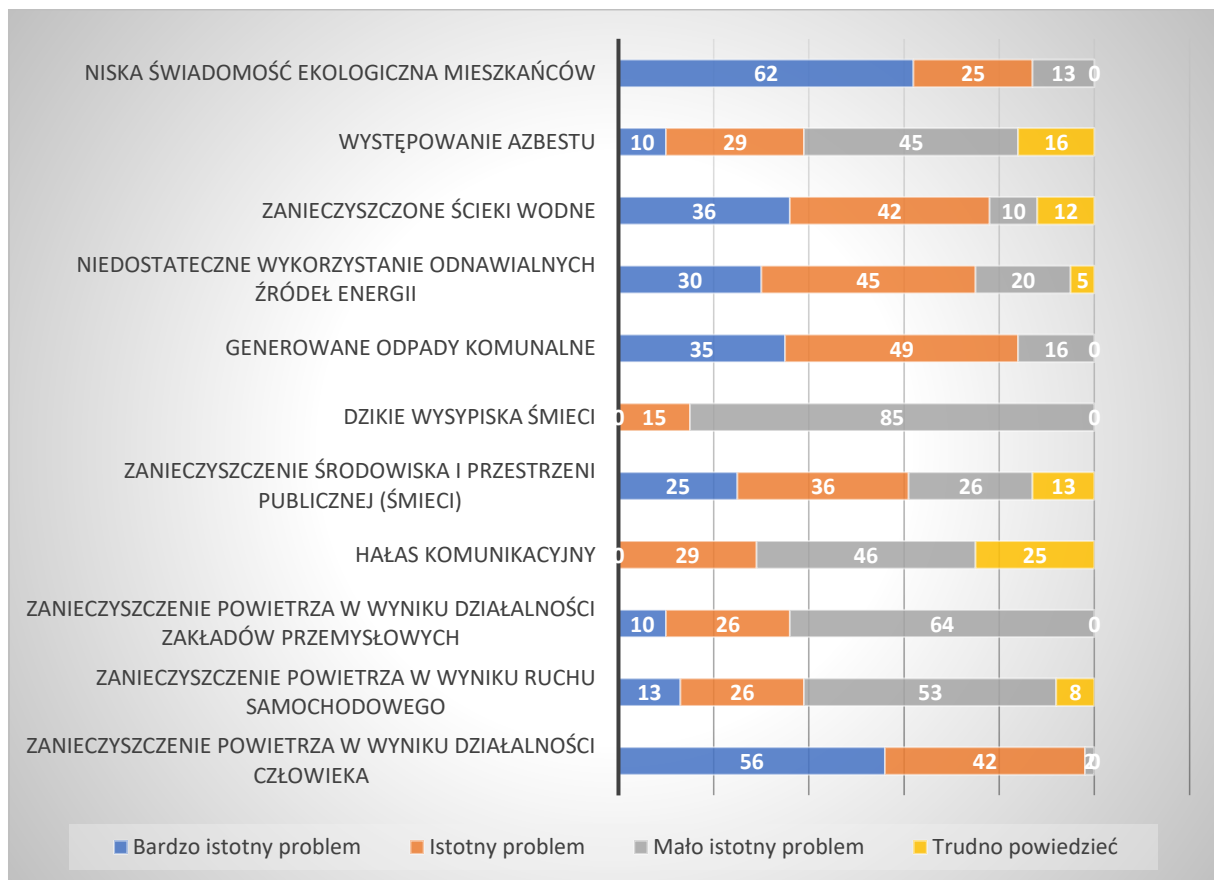
Źródło: opracowanie własne

W wyniku przeprowadzonych badań społecznych wskazano, że największym problemem w uwarunkowaniach środowiskowych obszaru rewitalizacji jest niska świadomość ekologiczna mieszkańców (62%) oraz zanieczyszczenie powietrza w wyniku działalności człowieka (56%). Istotnym problemem jest generowanie znacznej ilości odpadów komunalnych (49%), niedostateczne wykorzystywanie odnawialnych źródeł energii (45%), a także zanieczyszczone ścieki wodne (42%). Dostrzegalnym problemem obszaru rewitalizacji są także śmieci/zanieczyszczenia występujące w przestrzeni publicznej (36%).

Na poniższym wykresie zaprezentowano główne problemy środowiskowe, które występują na obszarze analizowanego obszaru rewitalizacji.

# GMINNY PROGRAM REWITALIZACJI GMINY PRZYTOCZNA NA LATA 2024-2030

Wykres 6 Główne problemy środowiskowe na obszarze rewitalizacji



Źródło: opracowanie własne na podstawie przeprowadzonych konsultacji

**Analiza uwarunkowań technicznych** oparta została na jednym wskaźniku, tj. wskaźnik potencjalnego zużycia technicznego budynków. Według tego wskaźnika wartości wyższe niż średnia dla całej gminy (73,66) i dla obszaru rewitalizacji (69,58) jest w miejscowości Przytoczna (75,59) oraz w Stryszewie (84,21). Potencjalne zużycie techniczne budynków to degradacja istniejącego stanu technicznego całej zabudowy istniejącej na terenie obszaru rewitalizacji, która wpływa na jakość życia mieszkańców. Wskaźnik ten związany jest również z dostępnością architektoniczną budynków, która została oceniona przez respondentów jako najważniejszy deficyt również w uwarunkowaniach przestrzenno-funkcyjnych.

Stan techniczny zabudowy mieszkaniowej wpływa także na estetykę przestrzeni publicznej, występowanie zjawisk patologicznych (spożywanie alkoholu w miejscach niebezpiecznych, opuszczonych, pustostanach) oraz niekorzystnie wpływa na wskaźnik rozwoju przedsiębiorczości w gminie. Przeprowadzona wizja lokalna w ramach przeprowadzenia konsultacji społecznych potwierdza skalę potrzeb w zakresie podniesienia stanu technicznego wielu budynków. Niszczące obiekty pogarszają odbiór przestrzeni publicznej i wizerunek miejsca, w którym się znajdują. Stan techniczny budynków jest zewnętrznym objawem

# GMINNY PROGRAM REWITALIZACJI GMINY PRZYTOCZNA NA LATA 2024-2030

problemów mających swoje źródło w kwestii zarządzania i finansowania nieruchomości. Stan techniczny i co za tym idzie wizualny budynków wpływa także na sferę społeczną.

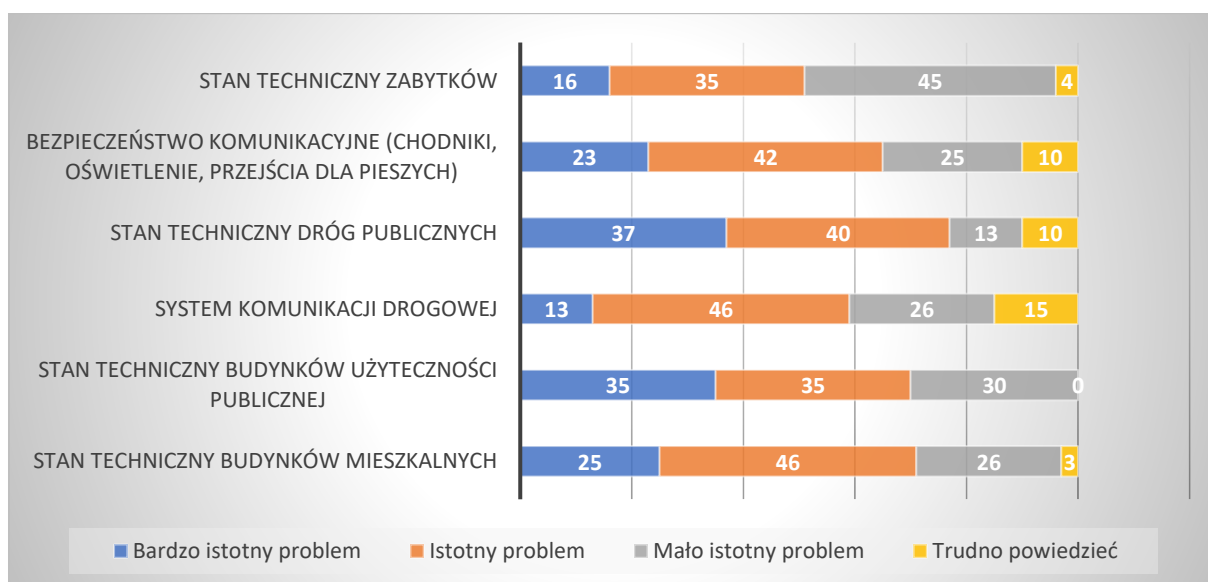
Tabela 8 Analiza wskaźników uwarunkowań technicznych

Jednostka analityczna	Wskaźnik potencjalnego zużycia technicznego budynków
<b>Średnia gminy</b>	<b>73,66</b>
<b>Średnia OR</b>	<b>69,58</b>
Lubikowo	54,60
Przytoczna	75,59
Rokitno	63,92
Stryzewo	84,21

Źródło: opracowanie własne

Według przeprowadzonych badań do głównych problemów w uwarunkowaniach technicznych należą przede wszystkim Zły stan techniczny dróg publicznych (37%) oraz zły stan techniczny budynków użyteczności publicznej (35%). Poniższy wykres prezentuje ocenę problemów technicznych na obszarze rewitalizacji w opinii respondentów. Mało istotnym problemem jest stan techniczny zabytków na analizowanym obszarze.

Wykres 7 Główne problemy techniczne na obszarze rewitalizacji



Źródło: opracowanie własne na podstawie przeprowadzonych konsultacji

Podsumowując szczegółową diagnozę obszaru rewitalizacji w kontekście uwarunkowań społecznych, gospodarczych, przestrzenno-funkcjonalnych, środowiskowych i technicznych warto podkreślić, iż przeprowadzona wizja lokalna (spacery studyjne) potwierdzają zdiagnozowane na podstawie analizy danych oraz przeprowadzonych konsultacji problemy

# GMINNY PROGRAM REWITALIZACJI GMINY PRZYTOCZNA NA LATA 2024-2030

społeczno-gospodarcze obszaru rewitalizacji. **Potencjałem gminy Przytoczna** jest lokalizacja i centralizacja siedziby gminy – Przytocznej w centrum samej gminy, gdzie odległość do pozostałych sołectw i miejscowości jest praktycznie identyczna. To wpływa na brak wykluczenia pozostałych miejscowości z udziału w życiu społeczno-kulturalnym czy sportowym gminy. Jednakże **poważnym problemem i deficytem gminy**, jak i analizowanego obszaru rewitalizacji, jest brak komunikacji publicznej umożliwiającej udział w życiu społecznym w szczególności starszych mieszkańców gminy. Zarówno mieszkańcy Rokitna, Lubikowa czy Stryszewa mają ograniczone możliwości komunikacyjne z Przytoczną, co wpływa na niski poziom integracji mieszkańców analizowanego obszaru rewitalizacji.

Dodatkowo warto podkreślić, że zdiagnozowane problemy w sferze społecznej oddziałują na sferę gospodarczą, przestrzenno-funkcjonalną, środowiskową i techniczną. Wysoki odsetek osób starszych na obszarze rewitalizacji, bezrobocie, ubóstwo i występujące w wyniku tego patologie społeczne mają wpływ na aktywność społeczną mieszkańców analizowanego obszaru. Stagnacja i brak aktywności społecznej wpływają również na niski poziom przedsiębiorczości, niski udział w życiu publicznym czy angażowanie się w sprawy społeczne. **Centralizacji zadań rewitalizacyjnych powinna wychodzić „z centrum” gminy**, gdzie upatruje się pobudzenie życia społeczno-gospodarczego i systematyczne i aktywne włączanie w nie pozostałych mieszkańców obszarów zdegradowanych.

### 3.2 Lokalne potencjały obszaru

Na analizowanym obszarze rewitalizacji istnieje wiele walorów i potencjałów. Każdy z podobszarów rewitalizacji charakteryzuje się odmienną specyfiką i właściwościami, choć wiele z nich stanowią potencjał całej gminy Przytoczna.

Gmina Przytoczna charakteryzuje się pięknymi walorami przyrodniczo-turystycznymi, głównie za sprawą ilości jezior i lasów w niej występującymi. Na terenie gminy znajdują się następujące jeziora:

- Jezioro Lubikowskie o powierzchni 308,8 ha,
- Jezioro Rokitno o powierzchni 61,5 ha,
- Jezioro Przytoczno o powierzchni 26 ha,
- Jezioro Wierzbno o powierzchni 18,16 ha,
- Jezioro Nadolno o powierzchni 4,06 ha,
- Jezioro Mniszek o powierzchni 4,39 ha.

Bogactwo jezior i cieków wodnych wpływa na rozwój turystyki wodnej na terenie gminy. Każdego roku organizowane są na Jeziorze Lubikowskim regaty żeglarskie, które przyciągają uczestników, sympatyków i obserwatorów z całego kraju. Zawody te odbywają się w zazwyczaj w ostatni weekend sierpnia. W tym czasie odbywa się także gminne Święto Pomidora, podczas którego uhonorowani zostają laureaci regat.



# GMINNY PROGRAM REWITALIZACJI GMINY PRZYTOCZNA NA LATA 2024-2030

Dodatkowo nad Jeziorem Lubikowskim dostępne jest kąpielisko wodne z odpowiednio dostosowaną infrastrukturą społeczną i przestrzenno-funkcjonalną. W samym Lubikowie dostępny jest punkt noclegowy oraz punkt gastronomiczny.

Zdjęcie 1 Jezioro Lubikowskie



Źródło: [Gmina Przytoczna](#) (dostęp: 20.07.2024 r.)

Gmina Przytoczna położona jest w jednym z najbardziej zalesionych zakątków kraju. Obszary leśne zlokalizowane są w Nadleśnictwie Międzychód i Międzyrzecz. Zajmują one obszar 7 207 ha, a lesistość wynosi 39 % powierzchni. Na terenie gminy lasy porastają przede wszystkim okolice wsi: Dębowiec, Nowa Niedrzwica, Krasne Dłusko, Strychy, Stryzki, Rokitno i Wierzbno. Grunty leśne nie tworzą zwartej kompleksu. Najmniejsze powierzchnie lasów występują w północnej, północno-wschodniej, środkowo-zachodniej i środkowej części gminy.

Dużym potencjałem gminy o obszarze rewitalizacji jest bogactwo dostępnych szlaków turystycznych. Samorząd dokłada wszelkich starań, aby rozwijać alternatywne formy komunikacji na obszarze gminy i tym samym wspierać rozwój turystyki rowerowej. Warto podkreślić, że gmina otrzymała dofinansowanie ze środków unijnych na realizację inwestycji „Budowa bulwaru oraz małej infrastruktury przy kąpielisku Przytoczno”. Zadanie dotyczy budowy Pierwszego Etapu ciągu pieszo-rowerowego, budowy mostu nad Strugą Lubikowską oraz montażu ławek i oświetlenia.

Na terenie gminy dostępne są następujące szlaki:

- 1) Szlaki piesze:

# GMINNY PROGRAM REWITALIZACJI GMINY PRZYTOCZNA NA LATA 2024-2030

- **NIEBIESKI** – Trzciel – Pszczew – Szarcz – Lubikowo – Brzeźno – Gorzycko Stare – Międzychód;
- **ZIELONY** - Jordanowo – Bobowicko – Kuligowo – Stołuń – Lubikowo;
- 2) Ścieżki rowerowe - międzynarodowy szlak rowerowy E-11: Międzyrzecz – Stołuń – Folwark Helena – Lubikowo – Brzeźno – Wierzbno – Gorzycko Stare – Międzychód;
- 3) Szlaki rowerowe:
  - **CZERWONY** Nowa Skwierzynka – Chełmsko – Rokitno – Wierzbno – 21,5 km;
  - **ZIELONY** Stołuń – Lubikowo – Przytoczna – Nowa Niedrzwica – Krasne Dłusko – Nowe Dłusko – 22,5 km;
  - **ŻÓŁTY** Twierdzielewo – Rokitno – Przytoczna- Goraj – Strychy – 30 km;
  - **NIEBIESKI** Krasne Dłusko – Gaj – Poręba – Krobielewo – Muchocinek;
  - **CZARNY** Kalsko – Lubikówko – Lubikowo – Goraj – Nowiny – Krobielewo 18,8 km;
  - **CZERWONY** Przytoczna – Dębówko – Orłowce – 18km;
  - **CZARNY II** Chełmsko – Twierdzielewo;
  - **ZIELONY II** Wierzbno – Strychy – Stryszewo.

Mapa 2 Szlaki rowerowe na terenie gminy Przytoczna



Źródło: [Gmina Przytoczna](https://www.gmina-przytoczna.pl) (dostęp: 20.07.2024 r.)

Do potencjału gminy Przytoczna należą także zabytki zlokalizowane na obszarze gminy i obszarze rewitalizacji. Głównie są to budowle sakralne oraz budynki kulturowe.



# GMINNY PROGRAM REWITALIZACJI GMINY PRZYTOCZNA NA LATA 2024-2030

Na analizowanym obszarze rewitalizacji w Przytocznej znajduje się zabytkowy kościół z 1870 r. w stylu neoromańskim. Również w Przytocznej znajduje się barokowy dwór z II połowy XVIII w., który został rozbudowany w I połowie XX w. o piętrowe skrzydło. Wokół dworu rozciąga się park o powierzchni ok. 10 ha, pierwotnie regularny, powiększony na krajobrazowy na początku XX w.

*Zdjęcie 2 Dwór i kościół w Przytocznej*



Źródło: [Gmina Przytoczna](#) (dostęp: 20.07.2024 r.)

Najsłynniejszy zabytek w gminie znajduje się w Rokitnie - Sanktuarium Matki Bożej Cierpliwie Słuchającej. To barokowy kościół z 1758 r. z obrazem M.B. Cierpliwie Słuchającej z XVI w. Kościół obecnie zwany jest Bazyliką Mniejszą. Corocznie przyciąga wielu pielgrzymów i turystów z całego kraju i z zagranicy. Niedaleko na wzgórzu stoi kapliczka polna związana z kultem M.B. Fatimskiej (1671 r.).

*Zdjęcie 3 Sanktuarium Matki Bożej Cierpliwie Słuchającej*



Źródło: [Gmina Przytoczna](#) (dostęp: 20.07.2024 r.)

# GMINNY PROGRAM REWITALIZACJI GMINY PRZYTOCZNA NA LATA 2024-2030

## 3.3 Skala potrzeb rewitalizacyjnych

Prace przeprowadzone na poszczególnych etapach opracowywania dokumentu takie jak delimitacja obszaru zdegradowanego i obszaru rewitalizacji oraz przeprowadzona analiza wskaźnikowa, warsztaty rewitalizacyjne, wizja lokalna, konsultacje społeczne wraz z badaniem ankietowym, a także pogłębiona diagnoza obszaru rewitalizacji potwierdziły koncentrację negatywnych zjawisk społecznych, gospodarczych, środowiskowych, przestrzenno-funkcjonalnych oraz technicznych w granicach obszaru rewitalizacji, które znacząco hamują rozwój wszystkich podobszarów rewitalizacji, jak i całej gminy.

Warto zwrócić uwagę, że problemy, które zaobserwowano, nie są przypadkowe, ale stanowią ciąg powiązanych ze sobą wydarzeń. Na przykład brak integracji mieszkańców oraz ograniczone zaangażowanie społeczności w życie publiczne często mają swoje źródło w innych istotnych problemach, takich jak brak dostępnych miejsc do spędzania czasu wolnego czy niedostateczna liczba zajęć pozalekcyjnych. Z kolei niewłaściwe dostosowanie budynków i przestrzeni publicznych do potrzeb osób ze specjalnymi potrzebami lub zaniedbania w utrzymaniu infrastruktury prowadzą do obniżenia jakości otoczenia jako całości. Rozumienie tych związków pomaga lepiej diagnozować i rozwiązywać trudności, z którymi borykają się mieszkańcy gminy Przytoczna.

Poniżej zaprezentowano potrzeby rewitalizacyjne, którą wynikają z zdiagnozowanych problemów na obszarze rewitalizacyjnym.

Tabela 9 Potrzeby rewitalizacyjne zdiagnozowane na podstawie istniejących problemów i deficytów obszaru rewitalizacji

PROBLEM	SKUTEK	POTRZEBA REWITALIZACYJNA
Zmiany demograficzne (spadek liczby ludności, proces starzenia się społeczeństwa, migracje osób młodych)	<ul style="list-style-type: none"><li>wyludnianie się obszaru gminy,</li><li>obniżenie poziomu życia mieszkańców w wieku poprodukcyjnym,</li><li>zahamowanie rozwoju gospodarczego,</li><li>stagnacja społeczna,</li><li>wzrastające potrzeby osób starszych w dostępie do opieki społecznej i medycznej</li></ul>	zwiększenie atrakcyjności osiedleńczej, podniesienie jakości życia, dostosowywanie oferty spędzania czasu wolnego do potrzeb mieszkańców w różnym wieku, budowanie systemu wsparcia dla osób starszych i z niepełnosprawnością
Bezrobocie, ubóstwo, wysokie odsetek osób korzystających z pomocy społecznej	<ul style="list-style-type: none"><li>pogarszające się warunki życiowe,</li><li>wykluczenie społeczne osób bezrobotnych,</li><li>trudności finansowe w prowadzeniu</li></ul>	przewodzenie działań aktywizujących, wyrównanie szans mieszkańców w dostępie do różnorodnych usług rynku pracy, konieczność podniesienia potrzeby



# GMINNY PROGRAM REWITALIZACJI GMINY PRZYTOCZNA NA LATA 2024-2030

	<p>gospodarstwa domowego,</p> <ul style="list-style-type: none"> <li>wzrost patologii społecznych</li> </ul>	<p>motywacji i kwalifikacji zawodowych osób bezrobotnych, tworzenie miejsc integracji i systemu wsparcia dla osób zagrożonych wykluczeniem społecznym</p>
Niewielki poziom rozwoju przedsiębiorczości	<ul style="list-style-type: none"> <li>pogłębiający się kryzys bezrobotności,</li> <li>zahamowanie dostępu do podstawowych usług i produktów,</li> <li>brak możliwości rozwoju turystycznego i okołoturystycznego</li> </ul>	<p>Wykorzystanie istniejącego potencjału przyrodniczego do prowadzenia działalności gospodarczych, wspieranie działalności małych przedsiębiorstw, tworzenie przestrzeni do pobudzenia gospodarczego gminy</p>
Niewystarczająca oferta kulturalno-rekreacyjna i liczba miejsc integracji społecznej	<ul style="list-style-type: none"> <li>pogłębiający się kryzys izolacji społecznej,</li> <li>brak aktywizacji społecznej mieszkańców,</li> <li>pogorszenie stanu zdrowia,</li> <li>migracje osiedleńcze w celu poszukiwania dogodniejszych warunków życia</li> </ul>	<p>Dostosowywanie istniejącej infrastruktury i oferty kulturalnej do potrzeb mieszkańców, podejmowanie działań profilaktycznych w zakresie ochrony zdrowia, rozbudowa infrastruktury społecznej i rekreacyjnej</p>
Niski poziom ochrony środowiska przyrodniczego, miejsca zaniedbane	<ul style="list-style-type: none"> <li>degradacja istniejącego potencjału przyrodniczego,</li> <li>pogorszenie się stanu środowiska przyrodniczego,</li> <li>brak estetyki przestrzennej i występowanie miejsc niebezpiecznych</li> </ul>	<p>Racjonalne wykorzystanie i dostosowanie istniejącego potencjału przyrodniczego do pełnienia funkcji społecznych, rekreacyjnych, integracyjnych, podejmowanie działań w zakresie zwiększenia świadomości ekologicznej mieszkańców gminy</p>
Zły stan techniczny budynków użyteczności publicznej, w tym brak dostosowania architektonicznego budynków do potrzeb osób ze szczególnymi potrzebami	<ul style="list-style-type: none"> <li>degradacja budynków użyteczności publicznej,</li> <li>nieatrakcyjny wizerunek obszaru, brak estetyki przestrzennej,</li> <li>niski poziom atrakcyjności osiedleńczej</li> </ul>	<p>Modernizacja i poprawa stanu technicznego i wyglądu budynków użyteczności publicznej, dostosowanie ich do potrzeb osób starszych i z niepełnosprawnością w celu zapewnienie dostępu do usług</p>

# GMINNY PROGRAM REWITALIZACJI GMINY PRZYTOCZNA NA LATA 2024-2030

		dla wszystkich mieszkańców gminy
--	--	----------------------------------

Źródło: opracowanie własne

## 4. Opis wizji stanu obszaru po przeprowadzeniu rewitalizacji

Każdy program rewitalizacji powinien posiadać wizję obszaru rewitalizacji, która powinna prezentować podstawowe kierunki rozwoju oraz pożądane efekty realizacji celów rewitalizacji. Wypracowana w modelu partycypacyjnym wizja to projekcja oczekiwanego stanu, jaki powinien uzyskać obszar rewitalizacji po przeprowadzeniu zaplanowanych działań rewitalizacyjnych i przedsięwzięć inwestycyjnych.



### WIZJA OBSZARU REWITALIZACJI

Zrealizowane działania rewitalizacyjne wpłynęły na rozwój obszaru zdegradowanego i całej gminy Przytoczna w kontekście rozwoju społeczno-gospodarczego. Utworzone miejsca rekreacyjne i obiekty kulturalne stanowią centrum rozwoju społecznego gminy, gdzie w duchu integracji i tradycji realizowane będą działania kulturalne, integracyjne i prospołeczne. Zrewitalizowane obiekty podnoszą standard życia mieszkańców i stanowią atrakcję dla inwestorów i turystów. Powstała nowa infrastruktura jest zgodna z zasadami zachowania dostępności przestrzennej i architektonicznej, co umożliwia aktywne włączenie do życia społecznego osób wykluczonych. Dzięki rewitalizacji gmina stała się przyjazna dla mieszkańców, aktywnych seniorów oraz wpłynęła na rozwój turystyki przyrodniczej.

Dzięki przeprowadzonym działaniom rewitalizacyjnym, mieszkańcy całego obszaru rewitalizacji stanowią teraz świadome i zaangażowane społeczeństwo. Mieszkańcy zyskali przestrzeń i lepsze warunki do rekreacji i spędzania czasu wolnego (ścieżka pieszo-rowerowa). Działania rewitalizacyjne przyczyniły się do poszerzenia oferty rekreacyjnej, sportowej, kulturowej i edukacyjnej na obszarze rewitalizacji. Nowo utworzone przestrzenie przeznaczone na cele społeczne wpłynęły na tworzenie marki Przytocznej jako miejsca atrakcyjnego dla turystów i osiedlania się przyszłych pokoleń.

# GMINNY PROGRAM REWITALIZACJI GMINY PRZYTOCZNA NA LATA 2024-2030

Zmodernizowany budynek Gminnego Ośrodka Kultury pełni obecnie nowe funkcje społeczno-integracyjne. Posiada bogatą ofertę zajęć skierowanych dla różnych grup odbiorców. Dzięki dostosowaniu infrastruktury architektonicznej stał się miejscem integracji osób starszych i niepełnosprawnych. Rozwój życia kulturalnego ma miejsce poprzez organizację w GOK różnego rodzaju wystaw, koncertów, kabaretów itp. to wpływa na pobudzenie aktywności społecznej i rozwój życia kulturalnego. Potrzeby mieszkańców w dostępie do kultury są zaspokajane lokalnie.

Z kolei budowa świetlicy wiejskiej nad jeziorem Przytoczno pełni obecnie funkcje wypoczynkowo-rekreacyjne, gdzie systematycznie realizowane są zajęcia i spotkania integracyjne dla mieszkańców gminy. Wykorzystana przestrzeń publiczna wraz z zagospodarowaniem terenu stanowi bardzo ważne centrum rozrywkowe dla całych rodzin, gdzie mogą one spędzać aktywnie czas wolny. Dodatkowo świetlica wiejska pełni także funkcje prospołeczne do organizacji warsztatów czy zajęć edukacyjnych dla dzieci, młodzieży i seniorów.

Obszary, które wcześniej były zaniedbane, teraz pełnią nowe funkcje społeczne – zostały zagospodarowane w sposób atrakcyjny i zrównoważony z zachowaniem zasad dostępności dla osób o szczególnych potrzebach, dzięki czemu powstałe tereny są przyjazne dla wszystkich mieszkańców osób odwiedzających gminę.

## 5. Cele rewitalizacji i odpowiadające im kierunki działań

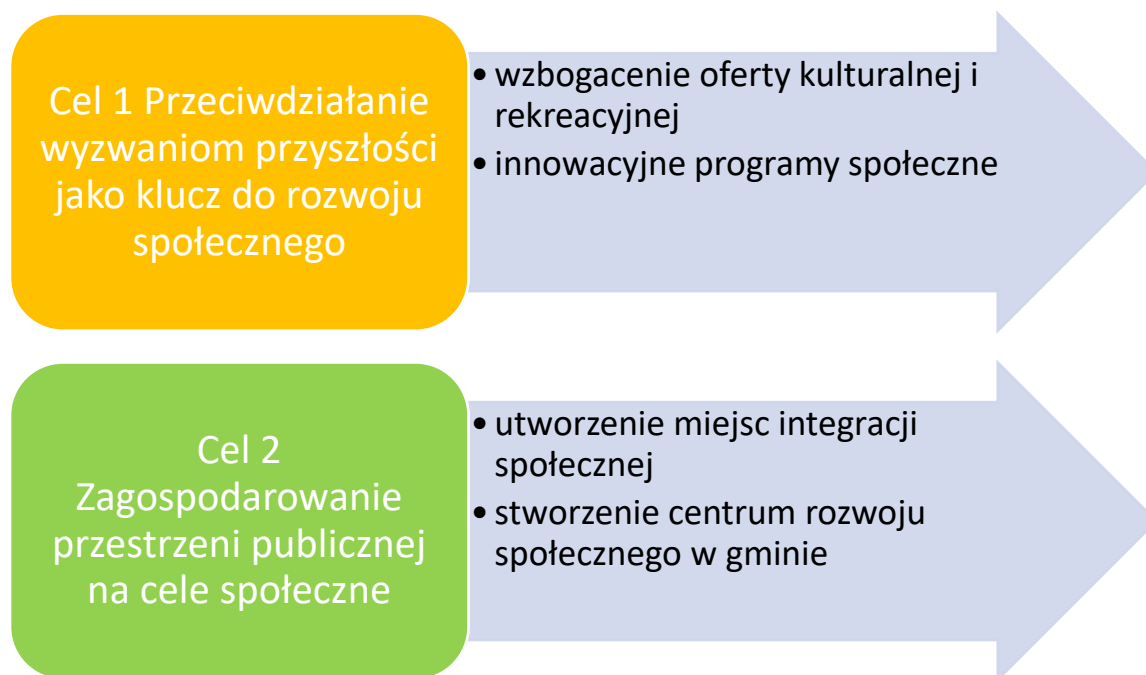
---

Zdefiniowana wizja obszaru rewitalizacji w 2030 r. będzie możliwa do osiągnięcia poprzez realizację celów rewitalizacji i odpowiadających im kierunków działań. Część programowa dokumentu została opracowana na bazie przeprowadzonej diagnozy, a także podczas warsztatów rewitalizacyjnych i wizji lokalnej umożliwiających zaangażowanie zróżnicowanych grup interesariuszy na etapie planowania procesu rewitalizacji.

Wskazane poniżej cele rewitalizacyjne i odpowiadające im kierunki działań stanowią odpowiedź na zidentyfikowane potrzeby obszaru rewitalizacji. Służą one wyeliminowaniu zdiagnozowanych deficytów oraz problemów społecznych w sferze społecznej, ale także w pozostałych uwarunkowaniach gospodarczych, środowiskowych, przestrzenno-funkcjonalnych i technicznych. Tym samym zapewnione zostało komplementarne podejście do programu rewitalizacji.

# GMINNY PROGRAM REWITALIZACJI GMINY PRZYTOCZNA NA LATA 2024-2030

Schemat 1 Cele i kierunki rewitalizacyjne



Źródło: opracowanie własne

## 6. Opis przedsięwzięć rewitalizacyjnych

---

Poniżej zaprezentowane zostały przedsięwzięcia rewitalizacyjne w podziale na podstawowe przedsięwzięcia i przedsięwzięcia uzupełniające. Przedsięwzięcia rewitalizacyjne są zaplanowanymi, długofalowymi działaniami, zmierzającymi do poprawy jakości życia mieszkańców obszaru rewitalizacji. Istotnym ich aspektem jest przeciwdziałanie wykluczeniu społecznemu, wzrost poczucia przynależności lokalnej oraz rozwiązywanie innych problemów sfery społecznej.

### 6.1 Podstawowe przedsięwzięcia rewitalizacyjne

**W toku prac eksperckich i konsultacyjnych nad obszarem rewitalizacji podjęto decyzję o zintegrowaniu przedsięwzięć rewitalizacyjnych w jeden główny zintegrowany projekt. W ramach zaplanowanych działań przewiduje się realizację JEDNEGO ZINTEGROWANEGO PROJEKTU REWITALIZACYJNEGO **KOMPLEKSOWE WSPARCIE SPOŁECZNO-AKTYWIZUJĄCE MIESZKAŃCÓW GMINY PRZYTOCZNA**, który stanowić będzie podstawowe przedsięwzięcie rewitalizacyjne.**

Projekt zintegrowany to grupa powiązanych ze sobą tematycznie działań, zarówno infrastrukturalnych, jak i nieinfrastrukturalnych, które służą realizacji wspólnego celu. Tworzą one mikroprogramy, w ramach których modernizacja kubatury i przestrzeni stworzy warunki do zapobiegania zanikowi niektórych funkcji (np. funkcji rekreacyjnej), umożliwi



# GMINNY PROGRAM REWITALIZACJI GMINY PRZYTOCZNA NA LATA 2024-2030

wprowadzenie nowych funkcji społecznych, sprzyjąc będzie budowaniu więzi społecznych i przywróceniu równowagi życia społecznego.

Takie podejście stanowi odpowiedź na zdiagnozowane problemy i główne potrzeby rewitalizacyjne zdegradowanego obszaru. Dodatkowo z uwagi na racjonalność działań rewitalizacyjnych oraz racjonalność wydatkowania środków finansowych, **zaplanowano realizację projektu zintegrowanego na obszarze Przytocznej**. Miejscowość Przytoczna zlokalizowana jest w centrum gminy, stanowi centrum życia społecznego i rozwoju integracyjnego. Z tego względu podjęte działania rewitalizacyjne będą oddziaływać na pozostałe jednostki analityczne obszaru rewitalizacji tj. Rokitno, Stryszewo oraz Lubikowo. W ramach zapewnienia pełnej dostępności mieszkańców całego obszaru rewitalizacji do planowanych działań rewitalizacyjnych i naprawczych, samorząd gminy planuje uruchomić miejską komunikację publiczną. Stanowić ona będzie zadanie porewitalizacyjne, będzie to zadanie własne gminy, finansowane z własnych środków budżetowych.

Tabela 10 Podstawowe przedsięwzięcia rewitalizacyjne

<b>PROJEKT ZINTEGROWANY: KOMPLEKSOWE WSPARCIE SPOŁECZNO-AKTYWIZUJĄCE MIESZKAŃCÓW GMINY PRZYTOCZNA</b>
Opis projektu
<p>Zintegrowany projekt pt.: „Kompleksowe wsparcie społeczno-aktywizujące mieszkańców gminy Przytoczna” zakłada pobudzenie życia społecznego Przytocznej stanowiącej centrum rozwoju gminy. Życie kulturalne i integracyjne rozwija się tam, gdzie funkcjonuje szkoła, Gminny Ośrodek Kultury, Gminny Ośrodek Pomocy Społecznej czy Urząd Miasta. Przytoczna z uwagi na swoje dogodne położenie skupia wszystkich mieszkańców gminy, dlatego zaplanowany projekt integracyjny dotyczyć będzie w szczególności samej Przytocznej, gdzie w ramach działań rewitalizacyjnych ma powstać centrum aktywności obywatelskiej i społecznej skupiające wszystkich mieszkańców.</p> <p>Zintegrowany projekt zakłada przede wszystkim pobudzenie aktywności społecznej poprzez utworzenie przestrzeni rekreacyjnej nad jeziorem Przytoczna, budowę nowego obiektu świetlicy nad jeziorem oraz modernizację Gminnego Ośrodka Kultury, jako podstawowej instytucji organizującej życie kulturalne gminy. Zaplanowane działania wraz z projektami uzupełniającymi mają stanowić odpowiedź na zdiagnozowane problemy społeczne obszaru rewitalizacji oraz umożliwić mieszkańcom większy udział w aktywności społecznej i integracyjnej.</p> <p>Rewitalizacja obszaru zdegradowanego pod względem społecznym ma zaktywizować mieszkańców gminy, pobudzić ich do życia społecznego, kulturalnego i sportowego. Zaplanowane działania mają minimalizować zdiagnozowane problemy w obszarze przede wszystkim społecznym, a dzięki zmodernizowanej przestrzeni i obiektów kulturalnych ma być to proces efektywniejszy i bardziej trwały. Nadanie przestrzeni oraz Gminnemu Ośrodkowi kultury nowych funkcji społecznych będzie zaspokajać potrzeby mieszkańców do działań integracyjnych, obywatelskich i kulturalno-rekreacyjnych. Tym samym proces degradacji społecznej będzie minimalizowany na obszarze całej gminy.</p>
Nazwa wnioskodawcy
Gmina Przytoczna
Potencjalni partnerzy

# GMINNY PROGRAM REWITALIZACJI GMINY PRZYTOCZNA NA LATA 2024-2030

Gminny Ośrodek Kultury w Przytocznej, Szkoła Podstawowa w Przytocznej, organizacje pozarządowej etc.	
Przedsięwzięcia rewitalizacyjne i ich lokalizacja	
<b>Przedsięwzięcie 1</b> Kompleksowe wsparcie społeczno-integracyjne mieszkańców gminy poprzez modernizację przestrzeni publicznej dookoła jeziora Przytoczno w Przytocznej	Działka nr 64, 394/2, 55
<b>Przedsięwzięcie 2</b> Pobudzenie życia kulturalnego poprzez budowę świetlicy wiejskiej nad jeziorem Przytoczno w Przytocznej	Działka nr 399/1, 399/2, 399/4
<b>Przedsięwzięcie 3</b> Nadanie nowych funkcji społecznych zmodernizowanemu budynkowi Gminnego Ośrodka Kultury w Przytocznej	Działka nr 213/4, 213/5, 213/6
Opis problemu jaki ma rozwiązać realizacja projektu	
<p>Niniejszy zintegrowany projekt jest odpowiedzią na problemy zdiagnozowane podczas konsultacji społecznych oraz przeprowadzonych badań ankietowych, tj. niska aktywność społeczna mieszkańców gminy, brak wystarczającej infrastruktury społecznej angażujących mieszkańców do aktywnego spędzania czasu wolnego, brak odpowiedniej i dostosowanej do różnych grup odbiorców oferty sportowej, kulturalnej i rekreacyjnej na terenie gminy.</p> <p>W obecnej chwili potencjał przyrodniczy jeziora Przytoczno nie jest w pełni wykorzystywany na cele społeczno-integracyjne. Brak jest działań aktywizujących dla dzieci, młodzieży, osób dorosłych czy seniorów. Ich bierność społeczna i sportowo-kulturalna wynika z braku odpowiednich zorganizowanych działań oraz przestrzeni potrzebnej na ten cel. Również działalność Gminnego Ośrodka Kultury w Przytocznej ogranicza się do działalności kulturalnej dostępnej dla części mieszkańców gminy. Budynek nie spełnia wymogów dostępności dla seniorów i osób starszych, ze szczególnymi potrzebami, dlatego też ich działalność w niniejszej instytucji kultury jest ograniczona. W ramach projektu planuje się poszerzenie oferty kulturalno-integracyjnej dla seniorów, osób starszych, jak również młodzieży. W tym celu widnieje potrzeba dostosowania oferty kulturalnej wraz z odpowiednim zapleczem technicznym na organizację zaplanowanych działań. Planuje się uruchomienie nowych zajęć pozalekcyjnych dla dzieci i młodzieży, a także osób starszych, aby w odpowiedni sposób zapewnić im efektywne spędzanie czasu wolnego. Dzięki modernizacji przestrzeni budynku GOK oraz jego odpowiedniemu dostosowaniu do potrzeb osób starszych, z niepełnosprawnością czy z innymi dysfunkcjami natury fizycznej będzie możliwa aktywizacja mieszkańców i ich włączenie do życia społeczno-kulturalnego gminy. W tym celu niezbędne jest dostosowanie istniejącej infrastruktury, aby mogła ona pełnić również inne ważne funkcje społeczne (oprócz kulturalnych).</p>	

# GMINNY PROGRAM REWITALIZACJI GMINY PRZYTOCZNA NA LATA 2024-2030

Modernizacja przestrzeni publicznej wokół jeziora, w tym budowa ścieżki pieszo-rowerowej oraz modernizacja ciągów pieszych, a także budowa świetlicy wiejskiej nad jeziorem Przytoczno wraz z planowanymi w tym obszarze działaniami aktywizującymi (np. zajęcia dla dzieci, młodzieży, seniorów; warsztaty tematyczne, aktywne spędzanie wakacji i czasu wolnego, organizacja zajęć pozalekcyjnych, organizacja gminnych wydarzeń kulturalnych itp.) ma wpłynąć na poprawę aktywności, minimalizację wykluczenia społecznego i bierności mieszkańców gminy. Również będzie to zachęta do prowadzenia działalności usługowej oraz rekreacyjnej dla przyszłych inwestorów.

Z kolei modernizacja Gminnego Ośrodka Kultury w Przytocznej ma stanowić centrum życia kulturalno-integracyjnego całej gminy. Powstanie nowoczesne centrum rozrywki z bogatą ofertą zajęć dla różnych grup odbiorców. Dostosowany budynek pod względem architektonicznych będzie miejscem spotkań osób starszych, a także organizacji społecznych i innych grup mieszkańców. Gminny Ośrodek Kultury w Przytocznej będzie pełnił funkcję integracyjną dla osób z niepełnosprawnością, gdzie organizowane będą zajęcia dla tej grupy odbiorców. W ramach przedsięwzięcia planuje się utworzenie w budynku w pełni dostosowanego pod względem architektonicznym pomieszczenia, które będzie pełniło funkcje integracyjne dla seniorów, gdzie odbywać się będą zorganizowane cykliczne zajęcia dla tej grupy odbiorców.

Wzajemny wpływ oddziaływania projektu na całą gminę zapewniony zostanie poprzez dostępność komunikacji autobusowej dla osób wykluczonych na obszarach rewitalizacji.

## Cel i oddziaływanie przedsięwzięcia

<b>Przedsięwzięcie 1</b> Kompleksowe wsparcie społeczno-integracyjne mieszkańców gminy poprzez modernizację przestrzeni publicznej dookoła jeziora Przytoczno w Przytocznej	Cel strategiczny 1 Przeciwdziałanie wyzwaniom przyszłości jako klucz do rozwoju społecznego  Kierunek Interwencji: wzbogacenie oferty kulturalnej i rekreacyjnej	<input checked="" type="checkbox"/> sfera społeczna <input checked="" type="checkbox"/> strefa gospodarcza <input checked="" type="checkbox"/> strefa przestrzenno-funkcjonalna <input checked="" type="checkbox"/> strefa środowiskowa <input type="checkbox"/> strefa techniczna
<b>Przedsięwzięcie 2</b> Pobudzenie życia kulturalnego poprzez budowę świetlicy wiejskiej nad jeziorem Przytoczno w Przytocznej	Cel strategiczny 2 Zagospodarowanie przestrzeni publicznej na cele społeczne  Kierunek Interwencji: utworzenie miejsc integracji społecznej	<input checked="" type="checkbox"/> sfera społeczna <input type="checkbox"/> strefa gospodarcza <input checked="" type="checkbox"/> strefa przestrzenno-funkcjonalna <input checked="" type="checkbox"/> strefa środowiskowa <input checked="" type="checkbox"/> strefa techniczna
<b>Przedsięwzięcie 3</b> Nadanie nowych funkcji społecznych zmodernizowanemu budynkowi Gminnego Ośrodka Kultury w Przytocznej		<input checked="" type="checkbox"/> sfera społeczna <input type="checkbox"/> strefa gospodarcza <input checked="" type="checkbox"/> strefa przestrzenno-funkcjonalna <input type="checkbox"/> strefa środowiskowa <input checked="" type="checkbox"/> strefa techniczna

## Zakres realizowanych zadań

<b>Przedsięwzięcie 1</b> Kompleksowe wsparcie społeczno-integracyjne mieszkańców gminy poprzez modernizację	1. Organizacja cyklicznych działań dla dzieci, młodzieży, osób dorosłych i seniorów. 2. Aktywne włączenie instytucji i organizacji społecznych w działania profilaktyczne na rzecz mieszkańców gminy. 3. Modernizacja przestrzeni publicznej na potrzeby organizacji działań dla mieszkańców.
--	---

# GMINNY PROGRAM REWITALIZACJI GMINY PRZYTOCZNA NA LATA 2024-2030

<p>przestrzeni publicznej dookoła jeziora Przytoczno w Przytocznej</p>	<p>W ramach przedsięwzięcia planuje się organizację cyklicznych działań dla różnych grup mieszkańców gminy. Mają one stanowić atrakcyjną ofertę spędzania czasu wolnego, pobudzenie do życia społecznego, przeciwdziałanie występującym i zdiagnozowanym problemom zdrowotnym. Działania społeczne mają zaspokajać potrzeby mieszkańców w rozwijaniu własnych zainteresowań, hobby czy pasji. W tym celu nawiązana zostanie ścisła współpraca z organizacjami społecznymi, które aktywizować będą mieszkańców gminy do uprawiania sportu, rekreacji na świeżym powietrzu, a także organizacji wydarzeń kulturalno-rozrywkowych dla całych rodzin.</p> <p>W tym celu zmodernizowana zostanie przestrzeń publiczna potencjału gminy, tj. przestrzeń nad jeziorem.</p> <p>Przestrzeń publiczna ogólnodostępna dla mieszkańców jak i turystów zostanie zmodernizowana i dostosowana do potrzeb różnych osób korzystających z niej. Zadanie ma polegać na utworzeniu ciągów pieszo-rowerowego wokół jeziora wraz z odpowiednią infrastrukturą społeczną na cele rekreacyjne, wypoczynkowe i rozwijające integrację mieszkańców. Projekt zachowuje komplementarność z przedsięwzięciem uzupełniającym nr 3 - Program „W zdrowym ciele zdrowy duch” – Nordic Walking dla mieszkańców gminy. Dodatkowo wszystkie zaplanowane działania na rzecz dzieci, młodzieży, osób dorosłych i starszych mają być realizowane na świeżym powietrzu nad jeziorem, aby pobudzić życie społeczne mieszkańców gminy.</p> <p>Modernizacja przestrzeni publicznej na cele społeczno-integracyjne i kulturalne będzie obejmowała modernizację i rozbudowę ścieżki pieszo-rowerowej (rozbudowa ok 1 550 m. oraz modernizacja nawierzchni istniejącego ciągu: ok 500 m.). Ścieżka pieszo-rowerowa zostanie wykonana z kilku materiałów w zależności od miejsca jej usytuowania. Tam, gdzie przeważają drzewa i konary, teren zostanie utwardzony kruszywem mineralnym. W pozostałej części, mogą być zastosowane elementy utwardzone z kostki brukowej bądź betonowej, a nad Strugą Lubikowską konieczna będzie budowa kładki. Planowanych jest ok. 20 ławek, w kilku miejscach przygotowanych do odpoczynku i edukacji przyrodniczej. Nad jeziorem planowana jest również budowa infrastruktury do rekreacji i wypoczynku składająca się z takich elementów jak: wiata grillowa, plac zabaw, siłownia plenerowa, jak również budowa skateparku. Zmodernizowana przestrzeń pozwoli na organizację zaplanowanych wydarzeń dla mieszkańców w celu ich aktywizacji społecznej, sportowej, rekreacyjnej i integracyjnej.</p>
<p><b>Przedsięwzięcie 2</b> Pobudzenie życia kulturalnego poprzez budowę świetlicy wiejskiej nad jeziorem Przytoczno w Przytocznej</p>	<ol style="list-style-type: none"> <li>1. Utworzenie miejsca spotkań i organizacji gminnych wydarzeń kulturalnych.</li> <li>2. Organizacja wydarzeń kulturalnych przez organizacje społeczne i instytucje oświatowe.</li> <li>3. Budowa świetlicy wiejskiej oraz zagospodarowanie terenu wokół niej.</li> </ol> <p>W gminie brakuje dużej Sali kulturalnej, w której mogłyby odbywać się wydarzenia kulturalne, tj. koncerty, wystawy, spektakle itp. Brakuje miejsc do organizacji wydarzeń kulturalnych związanych z obchodami świąt i</p>



# GMINNY PROGRAM REWITALIZACJI GMINY PRZYTOCZNA NA LATA 2024-2030

	<p>uroczystości gminnych, które byłyby dostępne dla wszystkich mieszkańców gminy. obecna istniejąca infrastruktura nie umożliwia tego typu działań, z uwagi na ograniczenia architektoniczne i brak dostosowania pomieszczeń do potrzeb osób starszych czy z niepełnosprawnością. W ramach przedsięwzięcia planuje się organizację wydarzeń gminnych kulturalnych dostępnych dla wszystkich mieszkańców gminy.</p> <p>W tym celu nad jeziorem Przytoczno planowana jest budowa świetlicy wiejskiej o powierzchni ok 350 m<sup>2</sup> na działce o powierzchni 2 500 m<sup>2</sup>. Planowana świetlica składać się będzie: z sali głównej - tanecznej, sali do zajęć tematycznych: manualnych, muzycznych, technicznych itp., pomieszczenia do spotkań na potrzeby funkcjonowania sołectwa i działających organizacji pozarządowych, pomieszczenia gospodarcze, sanitarne, kuchnia i ciąg technologiczny, kotłownia z zastosowaniem odnawialnych źródeł energii. Planowana jest również budowa tarasu widokowego i zagospodarowanie terenu wokół świetlicy. Ze względu na jej usytuowanie – bezpośrednio położenie nad jeziorem, zagospodarowanie terenu wokół świetlicy będzie w tematyce żeglarskiej. Głównym celem budowy tego obiektu, będzie całoroczne wykorzystanie potencjału jeziora Przytoczno, które znajduje się w centrum miejscowości Przytoczna. Brak infrastruktury nad tym akwenem wodnym sprawia, że mieszkańcy spędzają czas nad jeziorem tylko w okresie letnim. To również nawiązanie do historii tego miejsca, w którym to właśnie znajdowały się obiekty infrastruktury turystyczno-wypoczynkowej. Wybudowanie tego obiektu, służyć będzie wszystkim mieszkańcom gminy, da możliwość realizacji wielu zajęć plenerowych organizowanych przez Gminny Ośrodek Kultury, Klub Seniora, Kluby sportowe i organizacje pozarządowe. Zmodernizowana przestrzeń umożliwi organizację eventów, pokazów, występów teatralnych i kabaretowych w ciągu całego roku kalendarzowego, a także organizację obchodów świąt i uroczystości gminnych, np. Dzień Seniora, Dzień Dziecka, Dzień Babci i Dziadka. Przestrzeń świetlicy będzie dostępna w szczególności dla osób starszych, aby mogli oni w pełni korzystać z organizowanych wydarzeń kulturalnych. W organizację różnych wydarzeń integracyjno-kulturalnych włączone zostaną także organizacje pozarządowe i instytucje oświatowe.</p>
<p><b>Przedsięwzięcie 3</b> Nadanie nowych funkcji społecznych zmodernizowanemu budynkowi Gminnego Ośrodka Kultury w Przytocznej</p>	<ol style="list-style-type: none"> <li>1. Dostosowanie oferty kulturalnej i rekreacyjnej do potrzeb różnych grup odbiorców (zajęcia edukacyjne, muzyczne, plastyczne, ruchowe itp.).</li> <li>2. Wzbogacenie oferty zajęć pozalekcyjnych dla młodzieży.</li> <li>3. Organizacja działań profilaktycznych na rzecz mieszkańców gminy.</li> <li>4. Utworzenie miejsca spotkań dla grup senioralnych.</li> <li>5. Utworzenie miejsca spotkań dla organizacji pozarządowych.</li> <li>6. Modernizacja Gminnego Ośrodka Kultury w celu dostosowania pomieszczeń do potrzeb wszystkich mieszkańców gminy.</li> </ol> <p>W chwili obecnej niedostosowany architektonicznie obiekt Gminnego Ośrodka Kultury w Przytocznej pełni wyłącznie funkcje kulturalne. W budynku znajduje się także biblioteka, do której nie ma zapewnionego dostępu dla osób z niepełnosprawnością. Celem realizacji przedsięwzięcia</p>

# GMINNY PROGRAM REWITALIZACJI GMINY PRZYTOCZNA NA LATA 2024-2030

	<p>ma być dostosowanie istniejącej infrastruktury i oferty kulturalno-educacyjnej do potrzeb mieszkańców, w celu pobudzenia ich życia społecznego. Planowane jest przede wszystkim rozszerzenie oferty atrakcyjnego spędzania czasu wolnego dla dzieci i młodzieży, osób starszych, a także osób dorosłych, które potrzebują zajęć rozwijających własne zainteresowania czy poprawiające ich sprawność fizyczną. Temu zadaniu ma służyć modernizacja (rozbudowa) Gminnego Ośrodka Kultury i nadania mu nowych funkcji społecznych: integracyjnych i edukacyjnych. Gminny Ośrodek Kultury w Przytocznej ma stanowić ważne centrum integracji osób starszych oraz organizacji społecznych (powstaną tam siedziby tych organizacji), co niewątpliwie ułatwi dostęp do nich oraz umożliwi aktywne ich włączenie w organizowaniu różnych wydarzeń na rzecz mieszkańców gminy. Zadania publiczne realizowane przez organizacje pozarządowe będą odbywać się w pomieszczeniach GOK. Również zajęcia dla seniorów będą organizowane w tym budynku.</p> <p>Głównym celem modernizacji Gminnego Ośrodka Kultury w Przytocznej, jest dostosowanie jego do potrzeb osób z niepełnosprawnością (winda do biblioteki znajdującej się na piętrze) oraz bieżących potrzeb mieszkańców w dostępie do bogatszej oferty kulturalnej, edukacyjnej, rozrywkowej itp. Modernizacja budynku będzie polegała na odnowie elewacji zewnętrznej, wykonanie muralu, docieplenie stropów dachu, wymiana instalacji CO i zastosowanie źródeł energii odnawialnej, zagospodarowanie terenu wokół ośrodka, poprzez utworzenie terenów rekreacyjnych, wymiana istniejącej nawierzchni utwardzonej, modernizacja parkingu z wyznaczeniem stref dla osób niepełnosprawnych.</p> <p>Wewnątrz budynku, planowana jest przebudowa/rozbudowa istniejących pomieszczeń, dostosowanie ich do aktualnych potrzeb prowadzenia działalności kulturalno-oświatowej, wraz z niezbędnym wyposażeniem tych pomieszczeń w urządzenia informatyczne (tablice multimedialne, pętle indukcyjne, stanowiska komputerowe, rzutniki, system nagłaśniający etc.), jak i biurowe (w tym również nowe umeblowanie).</p> <p>Dzięki rewitalizacji budynku Gminnego Ośrodka Kultury w Przytocznej będzie on pełnił funkcje integracyjne, edukacyjne, społeczne. Tym samym będzie to centrum aktywizacji mieszkańców oraz integracji dzieci i młodzieży z terenu gminy. Powstanie kalendarz cyklicznych działań organizowanych w GOK, a jego oferta stale będzie się rozszerzać i uwzględniać nowe potrzeby mieszkańców gminy.</p>
<b>Działania zapewniające dostępność osobom ze szczególnymi potrzebami</b>	
<p>Niniejszy projekt zintegrowany łączy w sobie działania infrastrukturalne i nieinfrastrukturalne. Będzie on realizowany w sposób zapewniający dostępność we wszystkich możliwych wymiarach, na płaszczyźnie inwestycyjnej i nieinwestycyjnej. Zastosowane zostanie projektowanie uniwersalne, umożliwiające swobodne korzystanie z obiektów i świadczonych w nich usługach jak największej liczbie osób:</p> <ul style="list-style-type: none"><li>• projekt będzie atrakcyjny i użyteczny dla osób o różnych możliwościach i umiejętnościach,</li><li>• uwzględni szeroki zakres indywidualnych preferencji i możliwości odbiorców,</li></ul>	

# GMINNY PROGRAM REWITALIZACJI GMINY PRZYTOCZNA NA LATA 2024-2030

- przestrzeń będzie dostępna dla osób dotkniętych różnymi formami niepełnosprawności (ruchowa, sensoryczna, intelektualna, komunikacyjna) oraz dla osób starszych, osób z wózkami dziecięcymi, poruszających się na wózkach inwalidzkich itp.

Wszystkie zaplanowane działania będą dostępne dla różnych grup odbiorców. Zrewitalizowana przestrzeń publiczna oraz budynki nie będą posiadały barier architektonicznych, co umożliwi osobom starszym i z niepełnosprawnością aktywny udział w organizowanych wydarzeniach. Budynki zostaną wyposażone w pomieszczenia dostosowane architektonicznie, tj. toalety, szerokie korytarze, dostosowane wejścia główne. Budynek GOK zostanie również wyposażony w windę wew., dzięki której dostęp do wszystkich pomieszczeń zostanie zapewniony (w tym do biblioteki, z której korzysta znaczna część osób starszych). Pomieszczenia biurowe oraz biblioteka zostaną wyposażone w odpowiedni sprzęt dla osób ze szczególnymi potrzebami, np. pętle indukcyjne, stanowiska komputerowe, a także system oznaczeń, tj. plany tyflograficzne, tabliczki z alfabetem brajla, nowoczesne systemy alarmowe (światło, dźwiękowe).

#### Prognozowane rezultaty i wskaźniki produktu

##### Planowane rezultaty:

- utworzenie ścieżki pieszo-rowerowej wokół jeziora i częściowa jej modernizacja,
- budowa świetlicy wiejskiej nad jeziorem o charakterze całorocznego funkcjonowania,
- utworzenie przystani i miejsc rekreacji i wypoczynku nad jeziorem,
- odnowa istniejącego Gminnego Ośrodka Kultury wraz z nadaniem mu nowych funkcji społecznych,
- dostosowanie powstającej infrastruktury społecznej do potrzeb osób z niepełnosprawnością oraz ze szczególnymi potrzebami,
- pobudzenie życia społecznego, kulturalnego i aktywności społecznej poprzez organizowanie cyklicznych działań o charakterze kulturalnym, sportowym, rekreacyjnym i integracyjnym dla wszystkich mieszkańców gminy,
- rozwijanie współpracy między instytucjami działającymi na terenie gminy oraz organizacjami pozarządowymi poprzez wspólną organizację działań na rzecz mieszkańców.

Wszystkie informacje na temat realizacji przedsięwzięć rewitalizacyjnych będą dostępne na stronie internetowej gminy Przytoczna.

Zadanie	Wskaźnik produktu	Wartość produktu	Sposób oceny i źródło danych
<b>Przedsięwzięcie 1</b> Kompleksowe wsparcie społeczno-integracyjne mieszkańców gminy poprzez modernizację przestrzeni publicznej dookoła jeziora Przytoczno w Przytocznej	Długość wybudowanej ścieżki pieszo-rowerowej	1 550 m	Sprawozdanie Urzędu Gminy
	Długość zmodernizowanej ścieżki	500 m	
	Powierzchnia zagospodarowana na cele społeczne	1 000 m <sup>2</sup>	
	Liczba nowej infrastruktury rekreacyjnej (plac zabaw, skatepark, wiata grillowa, siłownia plenerowa)	4 szt.	
	Liczba osób korzystających z powstałej infrastruktury	1 000 os./rok	

# GMINNY PROGRAM REWITALIZACJI GMINY PRZYTOCZNA NA LATA 2024-2030

	Liczba wydarzeń organizowanych na zmodernizowanej przestrzeni społecznej	15 szt./rok	
<b>Przedsięwzięcie 2</b> Pobudzenie życia kulturalnego poprzez budowę świetlicy wiejskiej nad jeziorem Przytoczno w Przytocznej	Powierzchnia nowo wybudowanego budynku	350 m <sup>2</sup>	Sprawozdanie Urzędu Gminy
	Powierzchnia zagospodarowania przestrzeni wokół świetlicy	2 500 m <sup>2</sup>	
	Liczba osób korzystających z powstałej infrastruktury	300 os./rok	
	Liczba wydarzeń organizowanych w świetlicy oraz na zmodernizowanej przestrzeni	15 szt./rok	
	Liczba stowarzyszeń i organizacji pozarządowych korzystających z pomieszczeń budynku	5 szt./rok	
<b>Przedsięwzięcie 3</b> Nadanie nowych funkcji społecznych zmodernizowanemu budynkowi Gminnego Ośrodka Kultury w Przytocznej	Liczba zmodernizowanych i dostosowanych architektonicznie budynków	1 szt.	Sprawozdanie Urzędu Gminy
	Poprawa efektywności energetycznej obiektu – zmniejszenie zużycia energii	min. o 25%	
	Liczba nowej infrastruktury rekreacyjnej	3 szt.	
	Liczba osób korzystających z powstałej infrastruktury	2 000 os./rok	
	Liczba wydarzeń organizowanych w budynku oraz na zmodernizowanej przestrzeni	min. 50/rok	



# GMINNY PROGRAM REWITALIZACJI GMINY PRZYTOCZNA NA LATA 2024-2030

Ramy realizacji przedsięwzięć rewitalizacyjnych			
Zadanie	Ramy czasowe realizacji przedsięwzięcia	Szacunkowa wartość przedsięwzięcia	Możliwe źródła finansowania
<b>Przedsięwzięcie 1</b> Modernizacja przestrzeni publicznej dookoła jeziora Przytoczno w Przytocznej na cele społeczno-rekreacyjne	2025-2029	3 000 000 zł	- fundusze europejskie; - FEWL 21-27, działanie 8.1 lub 8.3; - fundusze krajowe; - środki własne;
<b>Przedsięwzięcie 2</b> Budowa świetlicy wiejskiej nad jeziorem Przytoczno w Przytocznej	2025-2029	4 000 000 zł	- fundusze europejskie; - FEWL 21-27, działanie 8.1 lub 8.3; - fundusze krajowe; - środki własne;
<b>Przedsięwzięcie 3</b> Modernizacja budynku Gminnego Ośrodka Kultury wraz z zagospodarowaniem terenu	2025-2029	2 000 000 zł	- fundusze europejskie; - fundusze krajowe; - środki własne;

Źródło: opracowanie własne

# GMINNY PROGRAM REWITALIZACJI GMINY PRZYTOCZNA NA LATA 2024-2030

## 6.2 Pozostałe przedsięwzięcia rewitalizacyjne

Tabela 11 Pozostałe przedsięwzięcia rewitalizacyjne

PROJEKT: INNOWACYJNY PROGRAM PROSPOŁECZNY I PROEKOLOGICZNY OBSZARU REWITALIZACJI	
Opis projektu	
Zintegrowany projekty „Innowacyjny program prospołeczny i proekologiczny obszaru rewitalizacji” to kompleksowy zestaw działań na rzecz poprawy stanu fizycznego mieszkańców gminy oraz ich środowiska przyrodniczego. Projekt zakłada realizację dwóch przedsięwzięć proekologicznych (sprzątanie wsi, prelekcje edukacyjne, sadzenie drzew, sprzątanie świata itp.) oraz jednego prospołecznego („W zdrowym ciele zdrowy duch”). Każde działanie będzie realizowane na obszarze rewitalizacji z założeniem, że w ich realizację włączą się także pozostałe sołectwa z obszaru gminy.	
Opis problemu, jaki ma rozwiązać realizacja projektu	
Przeciwdziałanie bierności społecznej i integracji międzysąsiedzkiej. Zwrócenie uwagi na ekologiczne aspekty środowiska przyrodniczego. Realizacja działań na rzecz wspólnego dobra, poprzez programy proekologiczne oraz zachęcenie do aktywności fizycznej wszystkich mieszkańców obszaru rewitalizacji.	
Nazwa wnioskodawcy	
Gmina Przytoczna	
Potencjalni partnerzy	
Sołectwa, Rady Sołeczkie, Sołtysi, instytucje kultury, placówki edukacyjne, OSP, GOPS, przedsiębiorcy, organizacje społeczne	
Przedsięwzięcia rewitalizacyjne i ich lokalizacja	
<b>Przedsięwzięcie 1</b> Program „Sąsiedzi na rzecz wspólnego dobra” – akcja sprzątania wsi	Przytoczna, Lubikowo, Stryszewo, Rokitno
<b>Przedsięwzięcie 2</b> Program „Ekologiczny młody człowiek” – akcja proekologiczna w placówkach oświatowych i instytucjach kultury	Przytoczna
<b>Przedsięwzięcie 3</b> Program „W zdrowym ciele zdrowy duch” – Nordic Walking dla mieszkańców gminy	Gmina Przytoczna (głównie Przytoczna, Lubikowo, Stryszewo, Rokitno)
Cel i oddziaływanie przedsięwzięcia	
Cel strategiczny 1 Przeciwdziałanie wyzwaniom przyszłości jako klucz do rozwoju społecznego Kierunek Interwencji: innowacyjne programy społeczne	
Zakres realizowanych zadań	
<b>Przedsięwzięcie 1</b> Program „Sąsiedzi na rzecz wspólnego dobra” – akcja sprzątania wsi	Program ma na celu pogłębienie wiedzy proekologicznej mieszkańców obszaru rewitalizacji. Akcja sprzątania wsi zostanie poprzedzona warsztatem ekologicznym na temat ilości odpadów powstających na obszarze gminy, jak również na temat innych zanieczyszczeń występujących na terenie gminy.

# GMINNY PROGRAM REWITALIZACJI GMINY PRZYTOCZNA NA LATA 2024–2030

	<p>Raz w roku, pod kierunkiem Sołtysa i Rady Sołectkiej, przy współudziale mieszkańców, organizacji społecznych, instytucji oświatowych zostanie zorganizowana akcja sprzątnięcia wsi. Celem programu jest również integracja mieszkańców w celu wspólnego dobra.</p> <p>Program będzie wspierał PSZOK w Przytocznej.</p>
<p><b>Przedsięwzięcie 2</b> Program „Ekologiczny młody człowiek” – akcja proekologiczna w placówkach oświatowych i instytucjach kultury</p>	<p>Program ma na celu realizację działań proekologicznych w zakresie dbania o własną przestrzeń publiczną. Program realizowany będzie w placówkach oświatowych, gdzie odbędą warsztaty ekologiczne na temat miejskich stref ciepła, dbania o klimat i środowisko przyrodnicze. Zorganizowane zostaną również konkursy ekologiczne dla dzieci, młodzieży, dorosłych i osób starszych. Wystawa prac będzie miała miejsce w nowo wyremontowanym Gminnym Ośrodku Kultury w Przytocznej. W ramach programu odbędą się akcje sprzątnięcia ziemi (wokół jeziora Przytoczno) oraz sadzenia drzew i krzewów na terenie gminy (wokół Gminnego Ośrodka Kultury, nowo wybudowanej świetlicy wiejskiej w Przytocznej oraz w innych miejscach na terenie gminy). Program ma zwrócić uwagę w szczególności młodego pokolenia na problemy globalnego ocieplenia i występujących w związku z tym niekorzystnych zmian klimatycznych.</p> <p>Program będzie realizowany w uzgodnieniu z placówkami oświatowymi i instytucjami kulturowymi zgodnie z ich harmonogramem ości.</p>
<p><b>Przedsięwzięcie 3</b> Program „W zdrowym ciele zdrowy duch” – Nordic Walking dla mieszkańców gminy</p>	<p>Program ma na celu realizację działań prozdrowotnych w zakresie dbania o własne zdrowie i zadbanie o odpowiednią ilość ruchu na świeżym powietrzu. Program realizowany będzie w placówkach oświatowych, sołectwach i w instytucjach kultury. Celem Programu jest zachęcenie do aktywności fizycznej całych rodzin w formie cyklicznych zajęć Nordic Walking.</p> <p>Planuje się organizację zajęć ruchowych na obszarze rewitalizacji co najmniej raz w tygodniu. W Przytocznej zajęcia będą prowadzone na nowej ścieżce pieszo-rowerowej. Inauguracją programu ma być Gminny Nordic Walking o Puchar Wójta Gminy organizowany podczas corocznego Święta Pomidora.</p> <p>Podczas tego święta zostanie zorganizowany także „<b>Piknik zdrowia w Przytocznej</b>” – przedsięwzięcie, dzięki któremu mieszkańcy gminy Przytoczna nie tylko będą mogli się zintegrować, ale również poddać działaniom profilaktycznym, m.in.: zbadanie poziomu cukru, badanie wzroku, zmierzenie ciśnienia, rozmowy z różnymi ekspertami. Podczas Pikniku, mieszkańcy będą mogli odwiedzać różne, tematyczne stoiska. Znajdą się zdrowe przekąski, a także różnego rodzaju atrakcje dla najmłodszych. Dodatkową atrakcją będą konkursy, których uczestnicy zostaną obdarowani nagrodami. Piknik zdrowia to</p>

# GMINNY PROGRAM REWITALIZACJI GMINY PRZYTOCZNA NA LATA 2024-2030

	przedsięwzięcie zaplanowane na czas wiosenno-letni, tak żeby bez przeszkód mógł się odbyć na świeżym powietrzu.		
<b>Działania zapewniające dostępność osobom ze szczególnymi potrzebami</b>			
<p>Wszystkie zaplanowane działania będą uwzględniały potrzeby osób ze szczególnymi potrzebami. Realizacja działań proekologicznych, a przede wszystkim prospołecznych będzie organizowana na zasadach dostępności i udzielania wsparcia w zakresie wzięcia udziału w planowanych wydarzeniach. Planuje się zachęcenie wszystkich mieszkańców obszaru rewitalizacji do aktywnej realizacji przedsięwzięcia rewitalizacyjnego.</p> <p>Wszystkie informacje na temat realizacji przedsięwzięć rewitalizacyjnych będą dostępne na tablicach ogłoszeń w formie plakatów, jak również na stronie internetowej gminy i Gminnego Ośrodka Kultury w Przytocznej.</p>			
<b>Prognozowane rezultaty i wskaźniki produktu</b>			
<p>Planowane rezultaty:</p> <ul style="list-style-type: none"> <li>• Poprawa stosunków sąsiedzkich;</li> <li>• Integracja społeczna mieszkańców obszaru rewitalizacyjnego,</li> <li>• Wzrost aktywności fizycznej mieszkańców,</li> <li>• Podejmowanie działań proekologicznych i prospołecznych,</li> <li>• Wzrost wiedzy na temat zanieczyszczeń środowiska przyrodniczego gminy,</li> <li>• Poprawa czystości środowiska przyrodniczego,</li> <li>• Poprawa estetyki przestrzennej,</li> <li>• Wzrost nasadzeń zieleni,</li> </ul>			
Zadanie	Wskaźnik produktu	Wartość produktu	Sposób oceny i źródło danych
<b>Przedsięwzięcie 1</b> Program „Sąsiedzi na rzecz wspólnego dobra” – akcja sprzątnięcia wsi	Liczba akcji sprzątnięcia wsi	1 szt./rok	Sprawozdanie Urzędu Gminy
	Liczba osób zaangażowanych w działanie	50 os./rok	
<b>Przedsięwzięcie 2</b> Program „Ekologiczny młody człowiek” – akcja proekologiczna w placówkach oświatowych i instytucjach kultury	Liczba akcji proekologicznych na terenie gminy	3 szt./rok	Sprawozdanie Urzędu Gminy
	Liczba osób zaangażowanych w działanie	300 os.	
<b>Przedsięwzięcie 3</b> Program „W zdrowym ciele zdrowy duch” – Nordic Walking dla mieszkańców gminy	Liczba zorganizowanych spacerów Nordic Walking	16 szt./miesiąc	Sprawozdanie Urzędu Gminy
	Liczba osób zaangażowanych w działanie	100 os.	
<b>Ramy realizacji przedsięwzięć rewitalizacyjnych</b>			



# GMINNY PROGRAM REWITALIZACJI GMINY PRZYTOCZNA NA LATA 2024-2030

Zadanie	Ramy czasowe realizacji przedsięwzięcia	Szacunkowa wartość przedsięwzięcia	Możliwe źródła finansowania
<b>Przedsięwzięcie 1</b> Program „Sąsiedzi na rzecz wspólnego dobra” – akcja sprzątania wsi	2025-2030	4 000 zł/rok	<ul style="list-style-type: none"> <li>• Środki własne</li> <li>• Fundusze krajowe</li> <li>• Fundusze europejskie</li> </ul>
<b>Przedsięwzięcie 2</b> Program „Ekologiczny młody człowiek” – akcja proekologiczna w placówkach oświatowych i instytucjach kultury	2025-2030	30 000 zł/rok	
<b>Przedsięwzięcie 3</b> Program „W zdrowym ciele zdrowy duch” – Nordic Walking dla mieszkańców gminy	2025-2030	20 000 zł/rok	

Źródło: opracowanie własne

## 7. Mechanizmy integrowania działań oraz przedsięwzięć rewitalizacyjnych

### 7.1 Komplementarność programu

Kompleksowo prowadzone działania uwzględniają projekty rewitalizacyjne współfinansowane ze środków unijnych oraz innych publicznych lub prywatnych, które skupione są na aspekcie społecznym z uwzględnieniem rozwoju gospodarczego, przestrzenno-funkcjonalnego, technicznego lub środowiskowego. Planowane przedsięwzięcia uwzględniają najpilniejsze potrzeby obszaru rewitalizacji i ich długofalowe oddziaływanie warunkujące osiągnięciem kompleksowości interwencji.

W trakcie wdrażania programu rewitalizacji nie dopuszcza się możliwości planowania i realizacji tylko wybiórczych inwestycji, nastawionych jedynie na szybki efekt poprawy estetyki przestrzeni, skupionych tylko na działaniach remontowych czy modernizacyjnych, które nie skutkują zmianami strukturalnymi na obszarze rewitalizacji. Dlatego zaplanowane działania rewitalizacyjne (podstawowe i pozostałe) uzupełniają się wzajemnie, poprzez objęcie wsparciem mieszkańców całej gminy, a przede wszystkim obszaru rewitalizacji.

### 7.2 Koncentracja programu

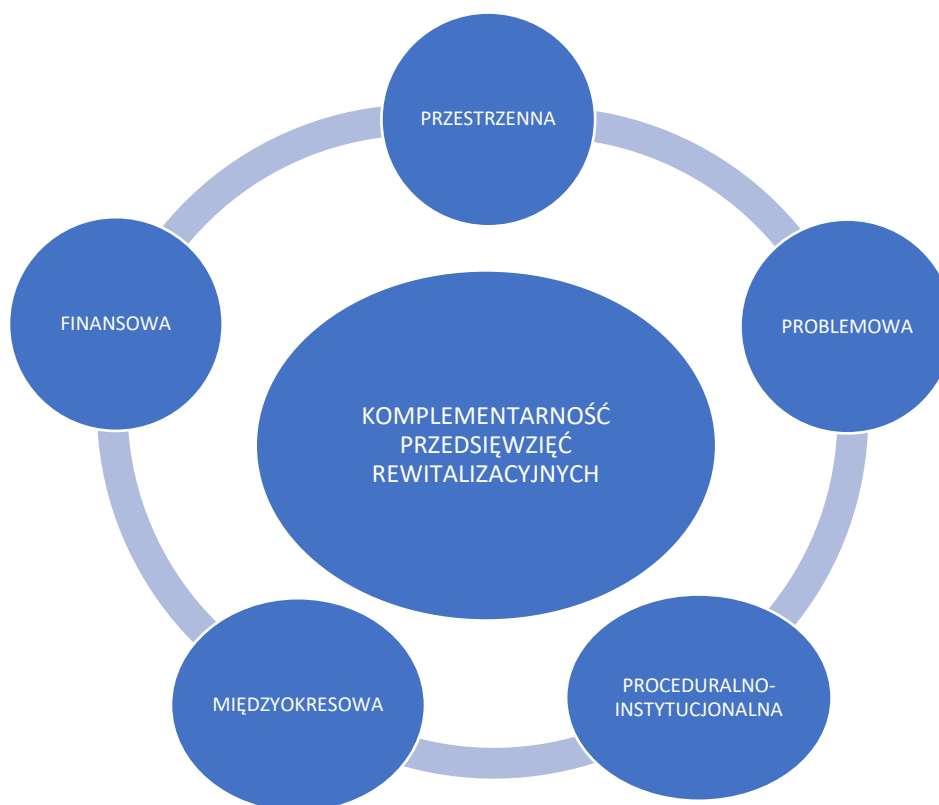
Na etapie delimitacji obszaru zdegradowanego na wyznaczonym obszarze rewitalizacji gminy Przytoczna zdiagnozowano koncentrację negatywnych zjawisk, w szczególności w sferze społecznej, ale również w gospodarczej, środowiskowej, przestrzenno-funkcjonalnej i technicznej. Wszystkie planowane podstawowe i pozostałe przedsięwzięcia rewitalizacyjne będą prowadzone na wyznaczonym obszarze rewitalizacji.

# GMINNY PROGRAM REWITALIZACJI GMINY PRZYTOCZNA NA LATA 2024-2030

## 7.3 Komplementarność przedsięwzięć rewitalizacyjnych

Działania zaplanowane w Gminnym Programie Rewitalizacji Gminy Przytoczna na lata 2024-2030 wspierają proces rewitalizacji w sposób zaplanowany, skoordynowany, komplementarny oraz zintegrowany wewnętrznie i zewnętrznie. Komplementarność przedsięwzięć rewitalizacyjnych jest widoczna w obecnie wdrażanych działaniach o charakterze rewitalizacyjnym lub planowanych do realizacji. Zaplanowane w programie rewitalizacji przedsięwzięcia są komplementarne w następujących wymiarach: przestrzennym, problemowym, proceduralno-instytucjonalnym, międzyokresowym oraz w zakresie źródeł finansowania.

Schemat 2 Schemat komplementarności przedsięwzięć rewitalizacyjnych



Źródło: opracowanie własne

### 7.3.1 Komplementarność przestrzenna

Komplementarność przestrzenna oparta jest na relacjach przestrzennych, a zaplanowane działania rewitalizacyjne będą uwzględniały efekt synergii, czyli oddziaływania na cały obszar gminy. Działania rewitalizacyjne będą oddziaływać na całą przestrzeń gminy i wszystkich jej mieszkańców. Zaplanowane działania dotyczą miejsc lub obiektów użyteczności publicznej, z których korzystać będą wszyscy mieszkańcy gminy, nie tylko mieszkańcy wyznaczonego obszaru rewitalizacji. Podjęte działania rewitalizacyjne w Przytocznej zostaną zorganizowane i zrealizowane w taki sposób, aby zminimalizować zdiagnozowane problemy

# GMINNY PROGRAM REWITALIZACJI GMINY PRZYTOCZNA NA LATA 2024–2030

w obszarze rewitalizacji i tym samym zniwelować możliwość ich występowania na pozostałym obszarze gminy w przyszłości.

Z uwagi na zaplanowanie przedsięwzięć rewitalizacyjnych podstawowych na obszarze Przytocznej, **gmina w ramach zadań własnych dołoży starań, aby uruchomić komunikację publiczną pomiędzy wyznaczonym obszarem rewitalizacji. W ten sposób zapewniona będzie pełna dostępność do działań rewitalizacyjnych na obszarze gminy.**

## 7.3.2 Komplementarność problemowa

Komplementarność problemowa polega na zaplanowaniu przedsięwzięć rewitalizacyjnych w taki sposób, aby odpowiadały one na zdiagnozowane problemy w uwarunkowaniach przede wszystkim społecznych, ale także gospodarczych, przestrzenno-funkcjonalnych, środowiskowych i technicznych.

Zaplanowane przedsięwzięcia rewitalizacyjne podstawowe i pozostałe (uzupełniające) wpisują się w zakładane cele strategiczne oraz kierunki działań rewitalizacji. Są odpowiedzią na zdiagnozowane problemy społeczne obszaru rewitalizacji, tj. starzenie się społeczeństw i w związku z tym większymi potrzebami osób starszych i schorowanych, niski poziom integracji wśród mieszkańców, trudna sytuacja osób starszych i z niepełnosprawnością, niski udział uczestnictwa mieszkańców w życiu publicznym, niewystarczająca oferta kulturalno-rekreacyjna dla różnych grup mieszkańców. Zaplanowane działania rewitalizacyjne na obszarze rewitalizacji mają na celu minimalizowanie zdiagnozowanych problemów, jak również przeciwdziałać występowaniu ich w przyszłości na pozostałym obszarze gminy. Mają także być odpowiedzią na problemy środowiskowe, funkcjonalno-przestrzenne, techniczne oraz po części gospodarcze.

Przedsięwzięcia rewitalizacyjne zostały opracowane w myśl wzajemnego oddziaływania i dopełnienia tematycznego. Podstawowe przedsięwzięcia tworzą jeden **ZINTEGROWANY PROJEKT KOMPLEKSOWE WSPARCIE SPOŁECZNO-AKTYWIZUJĄCE MIESZKAŃCÓW GMINY PRZYTOCZNA**, z kolei pozostałe przedsięwzięcia rewitalizacyjne również tworzą jeden **ZINTEGROWANY PROJEKT INNOWACYJNY PROGRAM PROSPOŁECZNY I PROEKOLOGICZNY OBSZARU REWITALIZACJI**. Oba projekty uzupełniają się wzajemnie, tworząc w ten sposób efekt synergii.

# GMINNY PROGRAM REWITALIZACJI GMINY PRZYTOCZNA NA LATA 2024–2030

Tabela 12 Komplementarność problemowa przedsięwzięć rewitalizacyjnych

Nazwa przedsięwzięcia rewitalizacyjnego	Oddziaływanie na problemy w sferze:				
	społeczna	gospodarcza	przestrzenno- funkcjonalna	środowiskowa	techniczna
<b>PODSTAWOWE PRZEDSIĘWZIĘCIA REWITALIZACYJNE</b>					
Przedsięwzięcie 1 Kompleksowe wsparcie społeczno-integracyjne mieszkańców gminy poprzez modernizację przestrzeni publicznej dookoła jeziora Przytoczno w Przytocznej	✓		✓	✓	✓
Przedsięwzięcie 2 Pobudzenie życia kulturalnego poprzez budowę świetlicy wiejskiej nad jeziorem Przytoczno w Przytocznej	✓	✓	✓	✓	✓
Przedsięwzięcie 3 Nadanie nowych funkcji społecznych zmodernizowanemu budynkowi Gminnego Ośrodka Kultury w Przytocznej	✓	✓	✓	✓	✓
<b>POZOSTAŁE PRZEDSIĘWZIĘCIA REWITALIZACYJNE</b>					
Przedsięwzięcie 1 Program „Sąsiedzi na rzecz wspólnego dobra” – akcja sprzątania wsi	✓			✓	
Przedsięwzięcie 2 Program „Ekologiczny młody człowiek” – akcja proekologiczna w placówkach oświatowych i instytucjach kultury	✓			✓	
Przedsięwzięcie 3 Program „W zdrowym ciele zdrowy duch” – Nordic Walking dla mieszkańców gminy	✓				

Źródło: opracowanie własne

### 7.3.3 Komplementarność proceduralno-instytucjonalna

Komplementarność proceduralno-instytucjonalna oznacza konieczność takiego zaprojektowania systemu zarządzania Programem rewitalizacji, który pozwoli na efektywne



# GMINNY PROGRAM REWITALIZACJI GMINY PRZYTOCZNA NA LATA 2024-2030

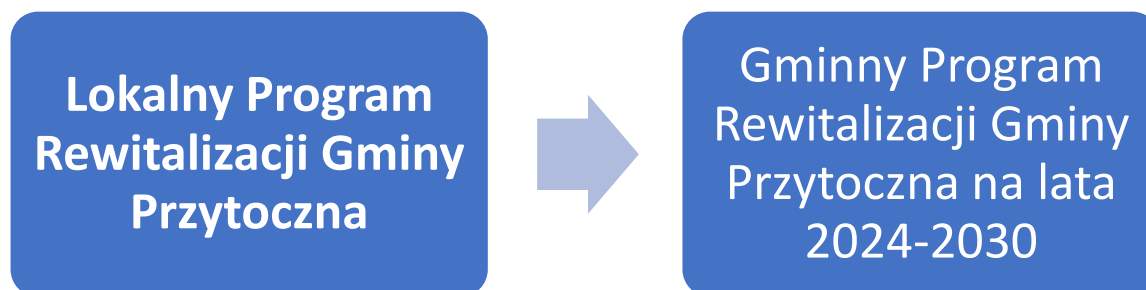
współdziałanie na jego rzecz różnych instytucji oraz wzajemne uzupełnianie się i spójność procedur.

Zakłada się połączenie systemu wdrażania, zarządzania i monitoringu, które zostały scharakteryzowane w pkt. 10 i 12. Organem realizacji zaplanowanych działań będzie Wójt Gminy Przytoczna, a także pracownicy Urzędu Gminy przy współdziałaniu Komitetu Rewitalizacji. Komplementarność proceduralno-instytucjonalna zostanie zapewniona nie tylko na etapie programowania, ale również na etapie wdrażania, dzięki współpracy i działaniu osób odpowiedzialnych za poszczególne elementy Programu. W jego efektywną i racjonalną realizację zostaną włączone także instytucje odpowiedzialne za realizację zaplanowanych działań (głównie pozostałych przedsięwzięć rewitalizacyjnych), aby w sposób kompleksowy dążyć do minimalizacji występujących problemów na obszarze rewitalizacji i całej gminy.

W ramach komplementarności proceduralno-instytucjonalnej zakłada się także współpracę z instytucjami otoczenia społecznego i gospodarczego, organizacjami pozarządowymi oraz osobami fizycznymi. Zostaną oni włączeni w proces konsultowania i opiniowania projektów i działań rewitalizacyjnych, a także, w miarę potrzeb i możliwości, również w proces realizacji poszczególnych przedsięwzięć.

#### 7.3.4 Komplementarność międzyokresowa

Zachowanie ciągłości programowej (polegającej na kontynuacji lub rozwijaniu wsparcia z polityki spójności) ma w procesach rewitalizacji kluczowe znaczenie, dlatego zaplanowane działania rewitalizacyjne w Gminnym Programie Rewitalizacji Gminy Przytoczna na lata 2024-2030 są kontynuacją działań i polityki rozwoju realizowaną w poprzednich latach w ramach **Lokalnego Programu Rewitalizacji Gminy Przytoczna przyjętego uchwałą nr XXXIII/205/2013 Rady Gminy Przytoczna z dnia 14 listopada 2013 r.**



Realizacja Lokalnego Programu Rewitalizacji Gminy Przytoczna przypadła na lata 2013-2015. W dokumencie tym określono główne obszary działań oraz cele strategicznego rozwoju gminy, do których należały:

- 1) OBSZAR 1 INFRASTRUKTURA

# GMINNY PROGRAM REWITALIZACJI GMINY PRZYTOCZNA NA LATA 2024-2030

- Cel strategiczny 1.1 Poprawa warunków bytowych i stanu infrastruktury publicznej
- Cel strategiczny 1.2 Rewitalizacja ciągów komunikacyjnych
- Cel strategiczny 1.3 Przeciwdziałanie zagrożeniom
- Cel strategiczny 1.4 Rozwój turystyki i rekreacji
- 2) OBSZAR 2 SPOŁECZEŃSTWO
  - Cel strategiczny 2.1 Aktywizacja młodzieży
  - Cel strategiczny 2.2 Aktywizacja osób w wieku poprodukcyjnym
- 3) OBSZAR 3 PRZEDSIĘBIORCZOŚĆ I KOOPERACJA
  - Cel strategiczny 3.1 Stymulowanie przedsiębiorczości
  - Cel strategiczny 3.2 Stymulowanie powiązań kooperacyjnych
  - Cel strategiczny 3.3 Planowanie strategiczne

Komplementarność międzyokresowa realizacji działań rewitalizacyjnych została zachowana na podstawie spójnych celów rewitalizacyjnych, który synergia została ukazana w poniższej tabeli:

*Tabela 13 Komplementarność międzyokresowa programów rewitalizacji*

Lokalny Program Rewitalizacji Gminy Przytoczna	Gminny Program Rewitalizacji Gminy Przytoczna na lata 2024-2030
<ul style="list-style-type: none"> <li>• Cel strategiczny 1.3 Przeciwdziałanie zagrożeniom</li> <li>• Cel strategiczny 1.4 Rozwój turystyki i rekreacji</li> <li>• Cel strategiczny 2.1 Aktywizacja młodzieży</li> <li>• Cel strategiczny 2.2 Aktywizacja osób w wieku poprodukcyjnym</li> </ul>	<p style="text-align: center;">Cel 1 Przeciwdziałanie wyzwaniom przyszłości jako klucz do rozwoju społecznego</p>
<ul style="list-style-type: none"> <li>• Cel strategiczny 1.1 Poprawa warunków bytowych i stanu infrastruktury publicznej</li> <li>• Cel strategiczny 1.2 Rewitalizacja ciągów komunikacyjnych</li> <li>• Cel strategiczny 1.4 Rozwój turystyki i rekreacji</li> </ul>	<p style="text-align: center;">Cel 2 Zagospodarowanie przestrzeni publicznej na cele społeczne</p>

Źródło: opracowanie własne

Również w kontekście źródeł finansowania zaplanowanych działań rewitalizacyjnych widoczna jest kontynuacja polityki pozyskiwania środków zewnętrznych na finansowanie działań zaplanowanych w ramach Programów rewitalizacji. W ramach Lokalnego Programu Rewitalizacji Gminy Przytoczna zaplanowano działania, które zostały zrealizowane przy współudziale środków zew.

# GMINNY PROGRAM REWITALIZACJI GMINY PRZYTOCZNA NA LATA 2024–2030

Dodatkowo w okresie lat 2016–2023 gmina Przytoczna zrealizowała również wiele innych działań i projektów społeczno-infrastrukturalnych, które stanowiły odpowiedź na najpilniejsze potrzeby mieszkańców gminy. Były to zarówno inwestycje infrastrukturalne jak również programy społeczne ukierunkowane na minimalizowanie wykluczenia społecznego mieszkańców gminy. Na ich realizację gmina Przytoczna pozyskała również środki zewnętrzne, bez których niemożliwa byłaby ich realizacja. W poniższym zestawieniu ujęto najważniejsze projekty zrealizowane na obszarze gminy Przytoczna zrealizowane przy współudziale środków zewnętrznych (w tym unijnych).

*Tabela 14 Najważniejsze projekty realizowane ze środków zewnętrznych w gminie Przytoczna w latach 2016–2023*

Lp.	Zadanie	Program	Wartość inwestycji [zł.]	Dofinansowanie [zł.]
1	Modernizacja kompleksu edukacyjno-sportowego w m. Przytoczna	Rządowy Fundusz Polski Ład: Program Inwestycji Strategicznych	2 520 711,00	1 955 000,00
2	Budowy placu zabaw w miejscowości Przytoczna	Programu Rozwoju Obszarów Wiejskich na lata 2014–2020	182 684,52	95 455,00
3	Budowa pomostu na jez. Przytoczno w miejscowości Przytoczna	Lubuska Baza Turystyczna	-	-
4	Wykonanie automatycznego systemu nawadniania na boisku sportowym w Przytocznej	Lubuska Baza Sportowa	85 116,00	35 000,00
5	Usuwanie wyrobów zawierających azbest z terenu gminy Przytoczna	NFOŚiGW „Ogólnopolski program finansowania usuwania wyrobów zawierających azbest” na lata 2019 –2023	7 699,32	2 287,60
6	Budowa klubu dziecięcego w m. Przytoczna	Rządowy Fundusz Polski Ład: Program Inwestycji Strategicznych	-	2.550.000,00
7	Przebudowa sieci wodociągowej w m. Wierzbno	Rządowy Fundusz Polski Ład: Program Inwestycji Strategicznych	-	2.185.000,00
8	Budowa ul. św. Jana Bosco wraz z przebudową ul. Polnej w m. Przytoczna	Rządowy Fundusz Polski Ład: Program Inwestycji Strategicznych	-	2.232.500,00

# GMINNY PROGRAM REWITALIZACJI GMINY PRZYTOCZNA NA LATA 2024–2030

Lp.	Zadanie	Program	Wartość inwestycji [zł.]	Dofinansowanie [zł.]
9	Budowa ścieżki rowerowej Przytoczna – Lubikowo	Urząd Marszałkowski Województwa Lubuskiego	66 420,00	59 778,00
10	Remont kompleksu boisk „Moje boisko – ORLIK 2012” w miejscowości Przytoczna	Ministra Sportu i Turystyki	242 527,00 z	50 556,00
11	Uporządkowanie gospodarki wodno-ściekowej na terenie gminy Przytoczna	Programu Rozwoju Obszarów Wiejskich na lata 2014–2022	530 745,00	230 976,00

Źródło: opracowanie własne na podstawie danych Urzędu Gminy Przytoczna

### 7.3.5 Komplementarność źródeł finansowania

Finansowanie zaplanowanych przedsięwzięć rewitalizacyjnych przewidzianych do realizacji w ramach Gminnego Programu Rewitalizacji Gminy Przytoczna na lata 2024-2030 odbywać się będzie z różnych źródeł, w tym ze źródeł krajowych i europejskich. Projekty o charakterze rewitalizacyjnym łączące środki prywatne i publiczne, mogą być wspomagane środkami zewnętrznymi, pochodzącymi z:

- funduszy unijnych;
- funduszy publicznych krajowych;
- programów jednostek samorządu terytorialnego wyższego szczebla, w tym zwłaszcza programów finansowanych ze środków Samorządu Województwa Lubuskiego;
- innych funduszy międzynarodowych, w tym m.in. funduszy EOG i funduszy Norweskich;
- innych zwrotnych i bezzwrotnych źródeł finansowania, dystrybuowanych przed podmioty publiczne i prywatne.

Zasadniczo zakłada się, aby głównym źródłem finansowania będą środki Unii Europejskiej w ramach Funduszy Europejskich dla Lubuskiego 2021-2027, Funduszy Europejskich na Infrastrukturę, Klimat, Środowisko (FEnIKS) oraz Funduszy Europejskich dla Rozwoju Społecznego 2021-2027. Założone działania rewitalizacyjne przewidują możliwość pozyskiwania środków z innych źródeł finansowania, w tym także ze źródeł krajowych, tj.:

- Fundusze Europejskie dla nowoczesnej Gospodarki (FENG),
- Fundusze Europejskie dla Nowoczesnej Gospodarki (FENG),
- Fundusze Europejskie na Rozwój Cyfrowy (FERC),
- Pomoc Techniczna dla Funduszy Europejskich (PTFE),
- Fundusze Europejskie Pomoc Żywnościowa (FEPŻ),
- programy Europejskiej Współpracy Terytorialnej.

Gmina może korzystać także z finansowania przedsięwzięć w ramach formuły Partnerstwa Publiczno-Prywatnego oraz zaangażowania do działań organizacji pozarządowych. Zakłada się



# GMINNY PROGRAM REWITALIZACJI GMINY PRZYTOCZNA NA LATA 2024-2030

możliwość uzupełniania i łączenia finansowania projektów/przedsięwzięć rewitalizacyjnych ze środków EFS+, EFRR i FS z wykluczeniem ryzyka podwójnego finansowania oraz prywatnych i publicznych źródeł finansowania.

Szczegółową charakterystykę ram finansowych z podziałem na źródła finansowania przedstawiono w tabeli 17.

## 8. Opis powiązań gminnego programu rewitalizacji z dokumentami strategicznymi na poziomie krajowym, regionalnym i lokalnym

W poniższej tabeli przedstawiono analizę spójności niniejszego Programu z dokumentami obowiązującymi w Gminie Przytoczna, a także wskazano w jaki sposób cele i kierunki działań określone w Gminnym Programie Rewitalizacji wpływają na realizację celów i założeń programów i dokumentów na poziomie regionalnym i krajowym.

Tabela 15 Spójność celów rewitalizacji z dokumentami strategicznymi dla rozwoju gminy

Poziom krajowy - Strategia na rzecz Odpowiedzialnego Rozwoju do roku 2020 (z perspektywą do 2030 r.) – (SOR)
<p>Głównym celem Strategii na rzecz Odpowiedzialnego Rozwoju jest „tworzenie warunków dla wzrostu dochodów mieszkańców Polski przy jednoczesnym wzroście spójności w wymiarze społecznym, ekonomicznym, środowiskowym i terytorialnym”. Do realizacji celu głównego wyznaczono trzy cele szczegółowe, które kompleksowo ujmują problematykę z zakresu różnych obszarów:</p> <ol style="list-style-type: none"><li>1. Trwały wzrost gospodarczy oparty coraz silniej o wiedzę, dane i doskonałość organizacyjną:<ol style="list-style-type: none"><li>1.1. Reindustrializacja;</li><li>1.2. Rozwój innowacyjnych firm;</li><li>1.3. Małe i średnie przedsiębiorstwa;</li><li>1.4. Kapitał dla rozwoju;</li><li>1.5. Ekspansja zagraniczna.</li></ol></li><li>2. Rozwój społecznie wrażliwy i terytorialnie zrównoważony:<ol style="list-style-type: none"><li>2.1. Spójność społeczna;</li><li>2.2. Rozwój zrównoważony terytorialnie.</li></ol></li><li>3. Skuteczne państwo i instytucje służące wzrostowi oraz włączeniu społecznemu i gospodarczemu:<ol style="list-style-type: none"><li>3.1. Prawo w służbie obywatelom i gospodarce;</li><li>3.2. Instytucje prorozwojowe i strategiczne zarządzanie rozwojem;</li><li>3.3. E-państwo;</li><li>3.4. Finanse publiczne;</li><li>3.5. Efektywność wykorzystania środków UE.</li></ol></li></ol> <p><b>Realizacja Gminnego Programu Rewitalizacji Gminy Przytoczna na lata 2024-2030 zakłada przede wszystkim aktywizację społeczną poprzez zaplanowane działania zintegrowanego projektu rewitalizacji, dlatego wpisuje się w założenia SOR.</b></p>
Poziom krajowy - Krajowa Strategia Rozwoju Regionalnego 2030 (KSRR)

# GMINNY PROGRAM REWITALIZACJI GMINY PRZYTOCZNA NA LATA 2024-2030

Głównym celem Krajowej Strategii Rozwoju Regionalnego 2030 jest efektywne wykorzystanie wewnętrznych potencjałów terytoriów i ich specjalizacji dla osiągnięcia zrównoważonego rozwoju kraju, co tworzyć będzie warunki do wzrostu dochodów mieszkańców Polski przy jednoczesnym osiągnięciu spójności w wymiarze społecznym, gospodarczym, środowiskowym i przestrzennym. Cel główny realizowany jest poprzez następujące cele szczegółowe:

Cel szczegółowy I: Zwiększenie spójności rozwoju kraju w wymiarze społecznym, gospodarczym, środowiskowym i przestrzennym;

Cel szczegółowy II: Wzmacnianie regionalnych przewag konkurencyjnych;

Cel szczegółowy III: Podniesienie jakości zarządzania i wdrażania polityk ukierunkowanych terytorialnie.

**Realizacja Gminnego Programu Rewitalizacji Gminy Przytoczna na lata 2024-2030 zakłada wykorzystanie istniejących potencjałów gminy do aktywizacji społecznej jej mieszkańców i rozwiązywania zdiagnozowanych problemów społecznych występujących na obszarze rewitalizacji.**

Poziom krajowy - Krajowy Plan Odbudowy i Zwiększania Odporności (KPO)

Krajowy Plan Odbudowy i Zwiększania Odporności (KPO) to dokument programowy, w którym określono cele związane z odbudową i tworzeniem odporności społeczno-gospodarczej Polski po kryzysie wywołanym pandemią COVID-19. W celu odbudowy kraju dokument zakłada realizację sześciu komponentów oraz działań, stanowiących obszary koncentracji reform i inwestycji:

1. Odporność i konkurencyjność gospodarki;
2. Zielona energia i zmniejszenie energochłonności;
3. Transformacja cyfrowa;
4. Efektywność, dostępność i jakość systemu ochrony zdrowia;
5. Zielona, inteligentna mobilność;
6. Poprawa jakości instytucji i warunków realizacji Krajowego Planu Odbudowy i Zwiększania Odporności.

**Realizacja Gminnego Programu Rewitalizacji Gminy Przytoczna na lata 2024-2030 zakłada działania ukierunkowane na rozwój kapitału społecznego, poprzez efektywne wykorzystanie istniejących potencjałów obszaru rewitalizacji i wykorzystanie racjonalnych rozwiązań ochrony zdrowia i ekologicznych rozwiązań modernizacyjnych.**

Poziom regionalny - Strategia Rozwoju Województwa Lubuskiego 2030 (SRWL 2030)

**Strategii Rozwoju Województwa Lubuskiego 2030** wyznacza 4 główne cele strategicznego działania, do których należą:

Cel 1 – Inteligentna, zielona gospodarka regionalna:

- 1.1 Wzmocnienie sektora B+R oraz mechanizmów transferu innowacji, szczególnie w obszarach regionalnych inteligentnych specjalizacji,
- 1.2 Rozwój zielonej gospodarki, w tym energetyki przyjaznej środowisku,
- 1.3 Wysoka jakość kształcenia oraz jego powiązanie z regionalnym rynkiem pracy,
- 1.4 Wzmocnienie atrakcyjności inwestycyjnej i powiązań gospodarczych regionu,
- 1.5 Rozwój konkurencyjnego sektora przedsiębiorstw i wsparcie reindustrializacji,
- 1.6 Rozwój potencjału turystycznego,
- 1.7 Konkurencyjne i ekologiczne rolnictwo oraz rozwój produktów regionalnych.

Cel 2 - Region silny w wymiarze społecznym i bliski obywatelowi:

- 2.1 Wzrost dostępności i efektywności kształcenia oraz wychowania przedszkolnego i opieki nad najmłodszymi dziećmi,

# GMINNY PROGRAM REWITALIZACJI GMINY PRZYTOCZNA NA LATA 2024-2030

- 2.2 Promocja włączenia społeczno-zawodowego oraz kompleksowe wsparcie seniorów,
- 2.3 Wysoka jakość i dostępność usług medycznych oraz upowszechnianie profilaktyki zdrowotnej i zdrowego stylu życia,
- 2.4 Zapewnienie bogatej oferty kulturalnej oraz ochrona i promocja dziedzictwa Kulturowego,
- 2.5 Rozbudowa oraz modernizacja infrastruktury sportowej i rekreacyjnej, a także upowszechnianie i promocja sportu,
- 2.6 Wspieranie rozwoju społeczeństwa obywatelskiego i poczucia tożsamości regionalnej.

#### Cel 3 – Integracja przestrzenna regionu:

- 3.1 Modernizacja oraz rozwój infrastruktury komunikacyjnej i transportu zbiorowego,
- 3.2 Wzmocnienie dostępności infrastruktury teleinformatycznej,
- 3.3 Zapewnienie wysokiego poziomu bezpieczeństwa energetycznego i publicznego,
- 3.4 Ochrona środowiska przyrodniczego, w tym przeciwdziałanie negatywnym skutkom zmian klimatu,
- 3.5 Rozwój funkcji metropolitalnych ośrodków wojewódzkich wraz z ich obszarami funkcjonalnymi,
- 3.6 Wzmocnienie funkcji społeczno-gospodarczych miast średnich i lokalnych ośrodków miejskich,
- 3.7 Zrównoważony rozwój obszarów wiejskich.

#### Cel 4 – Region atrakcyjny, efektywnie zarządzany i otwarty na współpracę:

- 4.1 Efektywna współpraca międzyregionalna i transgraniczna,
- 4.2 Atrakcyjny wizerunek i rozpoznawalna marka województwa,
- 4.3 Wysoka sprawność działania administracji publicznej i instytucji regionalnych oraz współdziałanie na rzecz rozwoju regionu,
- 4.4 Wzmocnienie roli i integracja systemów zarządzania strategicznego oraz planowania przestrzennego na poziomie regionalnym i lokalnym,
- 4.5 Rozwój e-usług i kompetencji cyfrowych społeczeństw.

**Realizacja Gminnego Programu Rewitalizacji Gminy Przytoczna na lata 2024-2030 wpisuje się kompleksowo w działania rozwoju społeczno-gospodarczego regionu województw lubuskiego.**

Poziom regionalny - Plan Zagospodarowania Przestrzennego Województwa Lubuskiego (PZPWL)

Plan Zagospodarowania Przestrzennego Województwa Lubuskiego zakłada realizację następujących celów:

#### Cel strategiczny 1. Spójność terytorialna

- 1.1. Zrównoważony rozwój struktury osadniczej regionu w tym rozwój funkcji metropolitalnych ośrodków wojewódzkich oraz rozwój subregionalnych i lokalnych ośrodków miejskich zgodnie z ich potencjałem i w oparciu o ich wzajemne powiązania funkcjonalne;
- 1.2. Zrównoważony rozwój obszarów wiejskich;
- 1.3. Poprawa dostępności komunikacyjnej do ośrodków administracyjnych;
- 1.4. Rozwój infrastruktury technicznej, wzmacniającej ład ekologiczny;

# GMINNY PROGRAM REWITALIZACJI GMINY PRZYTOCZNA NA LATA 2024-2030

1.5. Rozwój infrastruktury i systemów zapobiegania zagrożeniom.

## Cel strategiczny 2. Zrównoważony rozwój społeczny

- 2.1. Wzrost dostępności do usług medycznych i wspieranie profilaktyki zdrowotnej;
- 2.2. Rozwój szkolnictwa w oparciu o potrzeby regionalnego rynku pracy;
- 2.3. Wzrost dostępności do atrakcyjnej oferty kulturalnej i sportowej;
- 2.4. Wspieranie włączenia zawodowego i społecznego;
- 2.5. Dostosowanie usług społecznych do zmian trendów demograficznych;
- 2.6. Rozwój i usprawnienie systemu transportu publicznego;
- 2.7. Ochrona walorów przyrodniczych i krajobrazowych oraz dziedzictwa kulturowego oraz budowanie na nich tożsamości regionalnej;
- 2.8. Rewitalizacja obszarów zdegradowanych;

## Cel strategiczny 3. Rozwój konkurencyjnej gospodarki

- 3.1. Wzmocnienie potencjału innowacyjnego sektora gospodarczego;
- 3.2. Rozwój przedsiębiorczości i zwiększenie aktywności zawodowej;
- 3.3. Wzmocnienie współpracy transgranicznej i międzyregionalnej;
- 3.4. Rozwój i promocja specjalnych stref ekonomicznych;
- 3.5. Wzmocnienie kapitału ludzkiego poprzez inwestycje służące edukacji;
- 3.6. Rozwój gospodarki niskoemisyjnej;
- 3.7. Rozwój sieci transportowej;
- 3.8. Racjonalna gospodarka zasobami złóż kopalin;
- 3.9. Rozbudowa infrastruktury energetycznej i ochrony środowiska;
- 3.10. Poprawa jakości rolniczej i leśnej przestrzeni produkcyjnej;
- 3.11. Kreowanie wizerunku i promocja marki Lubuskie;
- 3.12. Rozwój potencjału turystycznego województwa;
- 3.13. Efektywne zarządzanie regionem.

Zgodnie z przyjętymi ustaleniami PZPWL dla gminy Przytoczna sformułowano następujące wnioski i rekomendacje, których to realizacja zachowuje spójność z zadaniami zaplanowanymi w **Gminnym Programie Rewitalizacji Gminy Przytoczna na lata 2024-2030**.

### **SFERA SPOŁECZNA**

1. Zwiększenie dostępności do usług medycznych, w tym usług specjalistycznych;
2. Zwiększenie dostępności do usług sportu i rekreacji;
3. Zapewnienie dostępności do placówek edukacyjnych na poziomie przedszkolnym i szkolnym;
4. Prowadzenie działań mających na celu wspieranie kształcenia zawodowego w oparciu o współpracę z sektorem gospodarki;
5. Rewitalizacja obszarów zdegradowanych;
6. Kształtowanie wysokiej jakości przestrzeni publicznych;
7. Rozwój budownictwa mieszkaniowego o odpowiednim standardzie;
8. Rozwój spójnej struktury osadniczej w oparciu o powiązania funkcjonalno-przestrzenne;
9. Rozwój ośrodków usługowych;

### **SFERA KULTURALNA**

1. Zachowanie i ochrona obiektów zabytkowych;



# GMINNY PROGRAM REWITALIZACJI GMINY PRZYTOCZNA NA LATA 2024-2030

2. Sporządzanie i realizacja lokalnych programów opieki nad zabytkami;
3. Objęcie obiektów zabytkowych właściwą ochroną w miejscowych planach zagospodarowania przestrzennego;
4. Wspieranie tworzenia parków kulturowych, ustanawiania pomników historii;  
☒ bazylika – sanktuarium w Rokitnie  
Dziennik Urzędowy Województwa Lubuskiego – 1422 – Poz. 1163
5. Zachowanie historycznie ukształtowanych układów urbanistycznych, ruralistycznych i przestrzennych;
6. Odpowiednie wyeksponowanie obiektów zabytkowych i walorów krajobrazowych, z zachowaniem cech tradycyjnego budownictwa;
7. Wykorzystanie walorów dziedzictwa kulturowego w celach turystycznych ze szczególnym uwzględnieniem szlaków kulturowych;
8. Zwiększenie dostępności wysokiej jakości oferty kulturalnej.

Poziom regionalny – Strategia Rozwiązywania Problemów Społecznych w Powiecie Międzyrzeckim na lata 2016-2025

Strategia Rozwiązywania Problemów Społecznych w Powiecie Międzyrzeckim na lata 2016-2025 zakłada realizację zadań w obszarze społecznym ukierunkowanych na wsparcie udzielane rodzinom z powiatu międzyrzeckiego.

CEL STRATEGICZNY: WSPIERANIE SYSTEMU OPIEKI NAD RODZINĄ I DZIECKIEM

Cel operacyjny 1. Poradnictwo dla mieszkańców powiatu

Cel operacyjny 2. Rozwój profilaktyki prozdrowotnej i przeciwdziałanie przemocy w rodzinie.

Cel operacyjny 3. Współpraca samorządu powiatowego i gminnego oraz organizacji pozarządowych w zakresie prowadzenia specjalistycznych działań wobec ofiar i sprawców przemocy.

Cel operacyjny 4. Udzielenie wsparcia rodzinom, dzieciom i młodzieży, które znalazły się w sytuacji kryzysowej poprzez zapewnienie opieki.

Cel operacyjny 5. Pomoc usamodzielniającym się wychowankom rodzin zastępczych i domów dziecka.

CEL STRATEGICZNY: PROMOCJA ZATRUDNIENIA I RYNEK PRACY

Cel operacyjny 1. Zwiększenie kompetencji zawodowych i społecznych osób zagrożonych wykluczeniem społecznym.

Cel operacyjny 2. Łagodzenie skutków bezrobocia i aktywizacja lokalnego rynku pracy.

Cel operacyjny 3. Wsparcie działań wzmacniających rozwój ekonomii społecznej.

CEL STRATEGICZNY: INTEGRACJA SPOŁECZNA I ZAWODOWA OSÓB Z NIEPEŁNOSPRAWNOŚCIAMI

Cel operacyjny 1. Aktywizacja osób z niepełnosprawnościami.

**Realizacja Gminnego Programu Rewitalizacji Gminy Przytoczna na lata 2024-2030 wpisuje się kompleksowo w działania strategii społecznej powiatu, poprzez realizację działań ukierunkowanych na wsparcie społeczne mieszkańców gminy oraz minimalizowanie zdiagnozowanych problemów społecznych na obszarze rewitalizacji. Działania rewitalizacyjne**

# GMINNY PROGRAM REWITALIZACJI GMINY PRZYTOCZNA NA LATA 2024-2030

**zakładają rozwój aktywności społecznej oraz działania prozdrowotne i rozwijające integrację społeczną.**

Poziom gminny – Strategia Rozwoju Gminy Przytoczna na lata 2021-2027

Strategia Rozwoju Gminy Przytoczna na lata 2021-2027 to nadrzędny dokument rozwoju społeczno-gospodarczego gminy. Określa cele strategicznego rozwoju, do których należą:

Cel strategiczny I: Konkurencyjna gospodarka lokalna oparta o działalność sektora MMŚP oraz innowacyjnych gospodarstw rolnych, powiązana ze skutecznym systemem oświatowym i aktywnością zawodową mieszkańców.

Cel operacyjny I.1 Rozwój potencjału edukacyjnego dzieci, młodzieży i osób dorosłych z Gminy Przytoczna.

Cel operacyjny I.2 Rozwój potencjału gospodarczego Gminy Przytoczna.

Cel strategiczny II: Poprawa jakości zarządzania, opartego na współpracy i wykorzystaniu zasobów.

Cel operacyjny II.1 Sprawne i efektywne zarządzanie terytorialne.

Cel operacyjny II.2 Wielofunkcyjny rozwój wsi.

Cel operacyjny II.3 Ochrona przyrody oraz wykorzystanie środowiska naturalnego dla rozwoju gminy.

Cel strategiczny III: Sprawny i efektywny system usług publicznych wysokiej jakości, warunkujący odpowiednią jakość życia i pracy mieszkańców.

Cel operacyjny III.1 Rozwój infrastruktury technicznej i komunalnej, w tym poprawa efektywności energetycznej obiektów użyteczności publicznej

Cel operacyjny III.2 Zwiększenie wewnętrznej i zewnętrznej dostępności komunikacyjnej gminy

Cel operacyjny III.3 Wsparcie systemu zarządzania bezpieczeństwem publicznym

Cel operacyjny III.4 Rozwój sprzyjający włączeniu społecznemu i bezpieczeństwu zdrowotnemu mieszkańców.

Cel strategiczny IV: Wysoka atrakcyjność turystyczna i rekreacyjna gminy, oparta na bogatym dziedzictwie przyrodniczo-kulturowym i szerokiej ofercie czasu wolnego.

Cel operacyjny IV.1 Zachowanie dziedzictwa kulturowego w Gminie Przytoczna.

Cel operacyjny IV.2 Rozwój turystyki.

Cel operacyjny IV.3 Poprawa oferty kulturalnej i rekreacyjno-sportowej.

Cel operacyjny IV.4 Wzmocnienie promocji i zwiększenie popytu na turystykę, kulturę i rekreację.

**Realizacja Gminnego Programu Rewitalizacji Gminy Przytoczna na lata 2024-2030 zachowuje kompatybilność z założeniami strategii rozwoju poprzez zapewnienie sprawnego i efektywnego systemu usług publicznych wysokiej jakości, warunkujących odpowiednią jakość życia i pracy mieszkańców, a także poprzez poprawę oferty kulturalnej rekreacyjno-sportowej.**

Poziom gminny - Strategia Rozwiązywania Problemów Społecznych Gminy Przytoczna na lata 2021-2026

Strategia Rozwiązywania Problemów Społecznych Gminy Przytoczna na lata 2021-2026 zakłada realizację działań ukierunkowanych na aktywizację społeczną osób zagrożonych wykluczeniem

# GMINNY PROGRAM REWITALIZACJI GMINY PRZYTOCZNA NA LATA 2024-2030

społecznym. Cel główny zostanie osiągnięty poprzez realizację następujących celów strategicznych i operacyjnych:

CEL STRATEGICZNY I Zintegrowany system pomocy osobom zagrożonym wykluczeniem społecznym z powodu bezrobocia.

Cele operacyjne:

- Wspieranie osób bezrobotnych i poszukujących pracy oraz ograniczanie dyskryminacji ze względu na płeć w obszarze rynku pracy.
- Podnoszenie kompetencji zawodowych osób bezrobotnych, w tym głównie kobiet i osób długotrwale bezrobotnych.
- Zwiększenie aktywizacji zawodowej różnych grup społecznych.

CEL STRATEGICZNY II Zintegrowany system pomocy osobom starszym i osobom z niepełnosprawnościami

Cele operacyjne:

- Zapewnienie osobom starszym odpowiedniej opieki oraz zwiększenie ich udziału w życiu społeczności lokalnej.
- Ograniczenie skutków niepełnosprawności oraz tworzenie warunków do społecznej i zawodowej aktywności osób nią dotkniętych.
- Rozwijanie usług opiekuńczych i specjalistycznych usług opiekuńczych.

CEL STRATEGICZNY III Zintegrowany system wspierania rodzin przeżywających trudności

Cele operacyjne:

- Rozwijanie systemu wsparcia dla rodzin znajdujących się w kryzysie.
- Wspieranie członków rodzin w zakresie sprawowania opieki nad małoletnimi. Wspieranie dzieci i młodzieży w kształceniu i wszechstronnym rozwoju.
- Profilaktyka i przeciwdziałanie problemom alkoholowym oraz eliminowanie zjawisk przemocy w rodzinie.

**Realizacja Gminnego Programu Rewitalizacji Gminy Przytoczna na lata 2024-2030 zakłada realizację działań ukierunkowanych na aktywizację i wsparcie osób zagrożonych wykluczeniem społecznym, osób starszych i z niepełnosprawnością.**

Źródło: opracowanie własne

## 9. Szacunkowe ramy finansowe gminnego programu rewitalizacji wraz z szacunkowym wskazaniem środków finansowych ze źródeł publicznych i prywatnych

Program rewitalizacji ujmuje działania w sposób kompleksowy, z uwzględnieniem projektów rewitalizacyjnych współfinansowanych ze środków zewnętrznych. Finansowanie działań rewitalizacyjnych zakłada wykorzystanie środków gminnych oraz środków zewnętrznych, w tym środków przewidzianych w ramach Funduszy Europejskich dla Lubuskiego 2021-2027, Funduszy Europejskich na Infrastrukturę, Klimat i Środowisko (FEnIKS), Fundusze Europejskie dla Nowoczesnej Gospodarki (FENG), Fundusze Europejskie na Rozwój Cyfrowy (FERC), Pomoc Techniczna dla Funduszy Europejskich (PTFE), Fundusze Europejskie Pomoc Żywnościowa (FEPŻ), programy Europejskiej Współpracy Terytorialnej. Projekty te będą komplementarne z projektami realizowanymi ze wsparcia Funduszy Europejskich Rozwoju Społecznego 2021-2027 (FERS).

Zaznaczyć należy, iż podane kwoty stanowią wartości szacunkowe, a kwota rzeczywista określana będzie na podstawie dokumentacji projektowej i uwzględniana w Wieloletniej Prognozie Finansowej Gminy. Założono również maksymalne wartości dofinansowań ze

# GMINNY PROGRAM REWITALIZACJI GMINY PRZYTOCZNA NA LATA 2024-2030

środków Unii Europejskiej, jednak przy braku takich możliwości realizacja przedsięwzięć będzie odbywała się w miarę możliwości przy wykorzystaniu środków z innych źródeł. Dopuszcza się również możliwość realizacji przedsięwzięć etapami, jeśli zaistnieje możliwość pozyskania funduszy na dany etap zaplanowanych do realizacji przedsięwzięć. W poniższej tabeli przedstawiono podział źródeł finansowania dla poszczególnych przedsięwzięć rewitalizacyjnych.

*Tabela 16 Szacunkowe ramy finansowe podstawowych i uzupełniających przedsięwzięć rewitalizacyjnych*

Nazwa przedsięwzięcia rewitalizacyjnego	Szacunkowa wartość przedsięwzięcia	Szacunkowe środki finansowe			Źródła finansowania
		Środki publiczne	Środki UE	Środki prywatne	
<b>PODSTAWOWE PRZEDSIĘWZIĘCIA REWITALIZACYJNE</b>					
<b>Przedsięwzięcie 1</b> Kompleksowe wsparcie społeczno-integracyjne mieszkańców gminy poprzez modernizację przestrzeni publicznej dookoła jeziora Przytoczno w Przytocznej	3 000 000 zł	45 000 zł	2 550 000 zł	0,00	- budżet gminy Przytoczna - Środki zewnętrzne (w tym m.in.: fundusze europejskie w szczególności FEWL 21-27, dotacje krajowe, pożyczki, kredyty, PPP)
<b>Przedsięwzięcie 2</b> Pobudzenie życia kulturalnego poprzez budowę świetlicy wiejskiej nad jeziorem Przytoczno w Przytocznej	4 000 000 zł	600 000 zł	3 400 000 zł	0,00	
<b>Przedsięwzięcie 3</b> Nadanie nowych funkcji społecznych zmodernizowanemu budynkowi Gminnego Ośrodka Kultury w Przytocznej	2 000 000 zł	300 000 zł	1 700 000 zł		
<b>POZOSTAŁE PRZEDSIĘWZIĘCIA REWITALIZACYJNE</b>					
<b>Przedsięwzięcie 1</b> Program „Sąsiedzi na rzecz wspólnego	4 000 zł/rok	4 000 zł /rok	0,00	0,00	- środki własne



# GMINNY PROGRAM REWITALIZACJI GMINY PRZYTOCZNA NA LATA 2024-2030

dobra” – akcja sprzątania wsi					- fundusze krajowe
<b>Przedsięwzięcie 2</b> Program „Ekologiczny młody człowiek” – akcja proekologiczna w placówkach oświatowych i instytucjach kultury	30 000 zł/rok	30 000 zł / rok	0,00	0,00	- fundusze europejskie
<b>Przedsięwzięcie 3</b> Program „W zdrowym ciele zdrowy duch” – Nordic Walking dla mieszkańców gminy	20 000 zł/rok	20 000 zł / rok	0,00	0,00	

Źródło: opracowanie własne

## 10. Opis struktury zarządzania realizacją gminnego programu rewitalizacji

### 10.1 Wdrożenie i zarządzanie realizacją programu

Prowadzenie procesu rewitalizacji – wraz z jego przygotowaniem, koordynowaniem oraz tworzeniem warunków do jego przeprowadzenia – należy do zadań własnych gminy zgodnie z art. 3 ust. 1 ustawy o rewitalizacji. Z tego względu głównymi stronami realizacji Gminnego Programu Rewitalizacji Gminy Przytoczna na lata 2024-2030 będą: Wójt Przytocznej, Komitet Rewitalizacyjny, Urząd Gminy oraz Rada Gminy Przytoczna.

Za wdrożenie i zarządzanie Programem odpowiedzialny będzie **Wójt Przytocznej, który corocznie przedkładać będzie Radzie Gminy sprawozdanie monitorujące z wdrażania Gminnego Programu Rewitalizacji (sprawozdanie) według stanu na koniec grudnia roku poprzedniego**. Zadania związane z bieżącym wdrożeniem Programu będą realizowane przez pracowników Urzędu Gminy, którzy wspólnie z członkami Komitetu Rewitalizacji będą prowadzili monitoring stopnia realizacji celów Programu.

# GMINNY PROGRAM REWITALIZACJI GMINY PRZYTOCZNA NA LATA 2024–2030

Schemat 3 Schemat zarządzania Programem Rewitalizacji



Źródło: opracowanie własne

W celu sprawniejszego zarządzania zaplanowanych przedsięwzięć rewitalizacyjnych Wójt Przytocznej może powołać Zespoły zadaniowe, w skład których wejdą przedstawiciele komórek organizacyjnych Urzędu Gminy, jednostek organizacyjnych, interesariuszy oraz partnerzy społeczni. Ich rolą będzie przygotowanie i wdrażanie przedsięwzięć inwestycyjnych pod kątem merytorycznym, finansowym, technicznym i organizacyjnym. Odpowiedzialni będą za przygotowanie dokumentacji technicznej, postępowanie przetargowe, a także nadzór nad poprawną, racjonalną i właściwą realizacją zadania. W tym celu pożądane jest wsparcie odpowiednich specjalistów i ekspertów, którzy zostaną zaproszeni do udziału w realizacji przedsięwzięć rewitalizacyjnych.

# GMINNY PROGRAM REWITALIZACJI GMINY PRZYTOCZNA NA LATA 2024–2030

Przewiduje się, w miarę potrzeb organizacyjnych, tworzenie również partnerstw projektowych, które na podstawie ustawy z dnia 6 grudnia 2006 r. o zasadach prowadzenia polityki rozwoju, podczas realizacji zadań gminnych programów rewitalizacji, można tworzyć partnerstwa realizujące wspólny cel strategicznego rozwoju. Warunki partnerstwa zostaną określone w porozumieniu lub umowie partnerskiej lub na podstawie odrębnych przepisów.

W ramach procesu zarządzania Programem Wójtowi Przytocznej podlegać będzie **Komitet Rewitalizacji powołany na podstawie uchwały nr VI.28.2024 z dnia 27 czerwca 2024 r.** w sprawie określenia zasad wyznaczania składu oraz zasad działania Komitetu Rewitalizacji w Gminie Przytoczna. Komitet Rewitalizacji wspiera działania Wójta w obszarze działań związanych z rewitalizacją w gminie Przytoczna, stanowi forum współpracy i dialogu interesariuszy z organami gminy, a także sprawuje funkcje opiniotwórczo-doradcze w sprawach, związanych z przygotowaniem, opracowaniem i wdrażaniem rewitalizacji oraz oceną przebiegu tego procesu na obszarze gminy Przytoczna. Do zadań członków Komitetu należy w szczególności:

- a) koordynacja działań, włączających lokalną społeczność w konsultacje społeczne dotyczące wdrażania, monitorowania i oceny rewitalizacji na obszarze Gminy Przytoczna;
- b) informowanie lokalnej społeczności o wdrażaniu, aktualizacji, wynikach monitorowania i ocenie podejmowanych przez Gminę działań w zakresie rewitalizacji;
- c) promocja działań rewitalizacyjnych, d) zapewnienie współpracy ze wszystkimi grupami interesariuszy w procesie rewitalizacji na obszarze Gminy Przytoczna

Planuje się spotkania Komitetu Rewitalizacji co najmniej raz w roku. Zadaniem Komitetu Rewitalizacji będzie także pomoc techniczna dla beneficjentów Programu przy aplikowaniu o środki zewnętrzne (uczestnictwo w szkoleniach, seminariach czy warsztatach). Na etapie wdrożenia Programu Komitet, z inicjatywy własnej lub na wniosek podmiotu realizującego przedsięwzięcie będzie mógł przeprowadzić spotkanie – naradę w celu omówienia występującego problemu. Ponadto Komitet będzie mógł wystąpić o włączenie poszczególnych interesariuszy w pracę monitoringową. Realizowane działania przez pracowników Urzędu Gminy będą promowane za pośrednictwem strony internetowej gminy oraz poprzez bezpośrednie kolportowanie informacji do mieszkańców i interesariuszy. Celem głównym działań promocyjnych i komunikacyjnych będzie zachęcenie interesariuszy do aktywnego udziału we wdrożeniu i realizacji Programu.

## 10.2 Koszty zarządzania

Osoby zaangażowane w proces zarządzania Programem to głównie pracownicy Urzędu Gminy w Przytocznej. Koszty związane z zarządzaniem procesem rewitalizacji w gminie uwzględnione zostały w ogólnych kosztach funkcjonowania urzędu i ujęte zostaną w

# GMINNY PROGRAM REWITALIZACJI GMINY PRZYTOCZNA NA LATA 2024-2030

bieżących kosztach funkcjonowania gminy. Stanowiąc będą wydatki na wynagrodzenia pracowników zajmujących się wdrażaniem Gminnego Programu Rewitalizacji wraz z pochodnymi od wynagrodzeń. Osobami najbardziej zaangażowanymi w proces zarządzania Programem będą członkowie Komitetu Rewitalizacji. Należy jednak zwrócić uwagę, że zadania dotyczące rewitalizacji będą wykonywane przez członków Komitetu w części etatu (w ramach swoich dotychczasowych obowiązków służbowych), co pozwala wnioskować, że zarządzanie Gminnym Programem Rewitalizacji nie wpłynie na konieczność ponoszenia dodatkowych kosztów.

## 10.3 Ramowy harmonogram realizacji programu

W poniższej tabeli zaprezentowano ramowy harmonogram realizacji Gminnego Programu Rewitalizacji, z kolei okresy realizacji poszczególnych przedsięwzięć rewitalizacyjnych zostały podane w tabeli 10 i 11 przy charakterystyce podstawowych i pozostałych przedsięwzięć rewitalizacyjnych.

Tabela 17 Harmonogram realizacji Programu

Lp.	Zadania	Okres realizacji
1	Prace nad opracowaniem Gminnego Programu Rewitalizacji	2022-2024
2	Podjęcie Uchwały nr LXIII.400.2023 Rady Gminy Przytoczna w sprawie wyznaczenia obszaru zdegradowanego i obszaru rewitalizacji	30 listopada 2023 r.
3	Podjęcie Uchwały nr LXV.413.2024 Rady Gminy Przytoczna w sprawie przystąpienia do sporządzenia Gminnego Programu Rewitalizacji Gminy Przytoczna na lata 2024-2030	25 stycznia 2024 r.
4	Powołanie Komitetu Rewitalizacji	czerwiec 2024
5	Uchwalenie Programu	Listopad- grudzień 2024
6	Realizacja przedsięwzięć rewitalizacyjnych	2025-2030
7	Opracowanie rocznych raportów monitorujących przez Komitet Rewitalizacyjny	do końca marca każdego roku
8	Opracowanie oceny skuteczności podjętych działań rewitalizacyjnych w latach 2024-2030 (ewaluacja ex-post)	marzec 2031

Źródło: opracowanie własne

# GMINNY PROGRAM REWITALIZACJI GMINY PRZYTOCZNA NA LATA 2024-2030

## 11. Partycypacja społeczna w procesie rewitalizacji

---

Partycypacja społeczna jest wyrazem aktywnego uczestnictwa obywateli i podejmowania ich decyzji, które są znaczące dla danej społeczności. Gminny Program Rewitalizacji Gminy Przytoczna na lata 2024-2030 opracowany został przy udziale partycypacji społecznej zgodnie z zapisami Ustawy z dnia 9 października 2015 r. o rewitalizacji. Zgodnie z art. 5 ust. 2 ww. ustawy aktywny udział interesariuszy pozwolił na:

- poznaniu potrzeb i oczekiwań interesariuszy oraz dążeniu do spójności planowanych działań z tymi potrzebami i oczekiwaniami;
- prowadzeniu, skierowanych do interesariuszy, działań edukacyjnych i informacyjnych o procesie rewitalizacji, w tym o istocie, celach, zasadach prowadzenia rewitalizacji, wynikających z ustawy oraz o przebiegu tego procesu;
- inicjowaniu, umożliwianiu i wspieraniu działań służących rozwijaniu dialogu między interesariuszami oraz ich integracji wokół rewitalizacji;
- zapewnieniu udziału interesariuszy w przygotowaniu dokumentów dotyczących rewitalizacji, wspieraniu inicjatyw zmierzających do zwiększania udziału interesariuszy w przygotowani i realizacji gminnego programu rewitalizacji;
- zapewnieniu w czasie przygotowania, prowadzenia i oceny rewitalizacji możliwości wypowiedzenia się przez interesariuszy.

Na etapie diagnozowania i programowania wykorzystano następujące formy partycypacji społecznej:

- zbieranie uwag w formie elektronicznej i papierowej,
- ankiety/formularze,
- spotkania,
- wywiady pogłębione.

Aktywną partycypację na etapie diagnozowania i programowania umożliwiono:

- mieszkańcom gminy Przytoczna,
- przedstawicielom instytucji funkcjonujących na terenie gminy,
- przedsiębiorcom z obszaru rewitalizacji,
- organizacjom pozarządowym działającym na terenie gminy,
- samorządowi gminnemu,
- pozostałym interesariuszom np. przyszłym inwestorom, mieszkańcom.

Zapewnienie udziału interesariuszom na etapie diagnozowania rozpoczęło się od konsultacji społecznych dotyczących wyznaczenia obszaru zdegradowanego i obszaru rewitalizacji na terenie gminy Przytoczna. Konsultacje zostały przeprowadzone w oparciu o ogłoszeniu Wójta Przytocznej o rozpoczęciu konsultacji społecznych dotyczących wyznaczenia obszaru



# GMINNY PROGRAM REWITALIZACJI GMINY PRZYTOCZNA NA LATA 2024-2030

zdegradowanego i obszaru rewitalizacji. Konsultacje przeprowadzone zostały od dnia **6 września 2023 r. do dnia 5 października 2023 r.** w formie:

1. spotkań/warsztatów z interesariuszami rewitalizacji, na których został omówiony wyznaczony obszar zdegradowany i obszar rewitalizacji na terenie gminy Przytoczna oraz przedstawione zostały propozycje działań rewitalizacyjnych, a także była możliwość wyrażenia uwag, opinii i propozycji oraz składanie ich do protokołu.

Spotkania powiązane z wykorzystaniem metod warsztatowych odbyły się zgodnie z terminami zaplanowanymi w ogłoszeniu, czyli:

- 14 września 2023 r. o godz. 14.00 w Urzędzie Gminy Przytoczna;
- 14 września 2023 r. o godz. 15.30 w świetlicy w Rokitnie;
- 14 września 2023 r. o godz. 17.00 w Stryszewie.

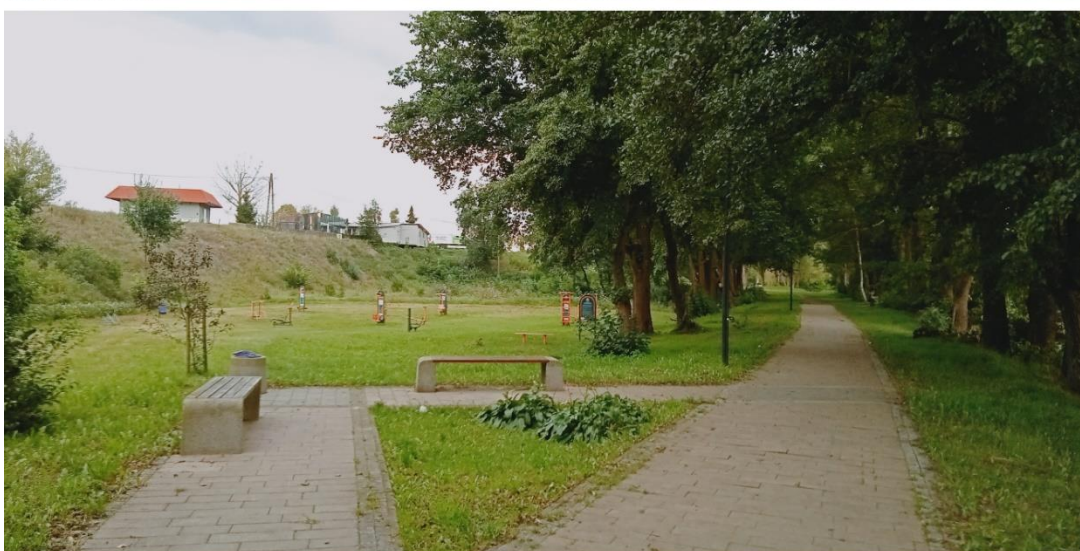
W spotkaniach udział wzięło łącznie 23 osoby.

W trakcie spotkań scharakteryzowano procedury sporządzania projektu Gminnego Programu Rewitalizacji z uwzględnieniem etapu wyznaczenia obszaru rewitalizacji. Omówiono obszary, które zostały wyznaczone jako obszary zdegradowane oraz rewitalizacji, w szczególności wskazano obiektywne kryteria, które stanowiły podstawę wyznaczenia obszarów oraz omówiono potencjały, a także deficyty obszarów. W trakcie rozmów analizowano również możliwości względem wstępnie planowanych projektów rewitalizacyjnych, na których realizację gmina będzie ubiegać się o pomoc ze środków zewnętrznych.

2. spacer studyjne - odbyły się w dniu 18 maja 2023 r. i objęły obszary rewitalizacji wskazane w konsultowanej uchwale. Możliwość bezpośredniego zapoznania się z szansami oraz potencjałami i deficytami obszarów stanowiła ważny element potwierdzenia możliwości wyprowadzenia ze stanu kryzysowego poniższych obszarów. Osoby biorące udział w spacerach upewniły się odnośnie możliwości podjęcia działań, które wpłyną na wsparcie obszarów rewitalizacji i nie zgłaszały uwag.

# GMINNY PROGRAM REWITALIZACJI GMINY PRZYTOCZNA NA LATA 2024-2030

Zdjęcie 4 Obszar rewitalizacji w Przytocznej w ramach planowanych przedsięwzięć rewitalizacyjnych





# GMINNY PROGRAM REWITALIZACJI GMINY PRZYTOCZNA NA LATA 2024-2030



Źródło: dokumentacja własna

# GMINNY PROGRAM REWITALIZACJI GMINY PRZYTOCZNA NA LATA 2024-2030

3. ankiety - w trakcie prowadzonych działań konsultacyjnych zbierano informacje w formie badań ilościowych opartych na kwestionariuszach ankietowych. Osobom biorącym udział w wywiadzie zapewniono możliwość oceny zasadności ujętych w uchwale obszarów zdegradowanych oraz rewitalizacji. W trakcie prowadzonych działań wskazano główne problemy analizowanego obszaru rewitalizacji. W badaniu wzięło udział 87 osób.
4. zbieranie uwag ustnych przez przedstawicieli podmiotu, prowadzącego konsultacje, które odbyły się w okresie trwania konsultacji w formie osobistej w siedzibie Urzędu Gminy Przytoczna. Mieszkańcy mieli możliwość składania uwag w formie elektronicznej, pisemnej oraz osobistej. Do Urzędu Gminy nie wpłynęły formularze uwag odnoszących się do kwestii obszaru rewitalizacji, uchwały oraz diagnozy służącej wyznaczeniu obszaru zdegradowanego i obszaru rewitalizacji.

Uwagi w formie pisemnej lub elektronicznej można było składać w terminie od dnia 6 września 2023 r. do dnia 5 października 2023 r. dostarczając je:

- a) elektronicznie na adres: [ug@przytoczna.pl](mailto:ug@przytoczna.pl)
- b) drogą korespondencyjną na adres: Urząd Gminy Przytoczna, ul. Rokitniańska 4, 66-340 Przytoczna,
- c) bezpośrednio do Urzędu Gminy Przytoczna, w godzinach pracy urzędu.

Dokumentacja dotycząca przedmiotu konsultacji była dostępna w Biuletynie Informacji Publicznej gminy Przytoczna, na stronie internetowej gminy pod adresem <http://www.przytoczna.pl> oraz na tablicy ogłoszeń Urzędu Gminy. Informacja podsumowująca każdą z form konsultacji społecznych została opracowana zgodnie z art. 6 ust 7 ustawy z dnia 9 października 2015 r. o rewitalizacji oraz zamieszczona w Biuletynie Informacji Publicznej gminy Przytoczna i na stronie <http://www.przytoczna.pl>

Konsultacje miały na celu zebranie uwag i opinii odnośnie:

- projektu uchwały Rady Gminy Przytoczna w sprawie wyznaczenia obszaru zdegradowanego i obszaru rewitalizacji,
- map obszaru zdegradowanego i obszaru do rewitalizacji,
- diagnozy służącej wyznaczeniu obszaru zdegradowanego i obszaru rewitalizacji.

Również na etapie programowania zaproszono interesariuszy rewitalizacji do zgłaszania pomysłów i przedsięwzięć rewitalizacyjnych. Pomysły zbierano za pomocą uproszczonych fiszek projektowych, udostępnionych w trakcie trwania naboru. Propozycje mogły być zgłaszane zarówno przez osoby fizyczne, jak i instytucje publiczne, organizacje pozarządowe, koła, kluby, podmioty gospodarcze i inne.



# GMINNY PROGRAM REWITALIZACJI GMINY PRZYTOCZNA NA LATA 2024-2030

Z kolei na etapie opiniowania projektu Gminnego Programu Rewitalizacji Gminy Przytoczna na lata 2024-2030 przeprowadzono konsultacje społeczne dotyczące uchwały w sprawie przyjęcia Gminnego Programu Rewitalizacji Gminy Przytoczna na lata 2024-2030. Konsultacje przeprowadzono od dnia .....(uzupełnić) .....w formie:

1. złożenia przez interesariuszy opinii i uwag w sprawie projektu uchwały Rady Gminy w Przytocznej w sprawie przyjęcia Gminnego Programu Rewitalizacji Gminy Przytoczna na lata 2024-2030, złożonego za pośrednictwem:
  - a. wiadomości mailowej, skierowanej na adres e-mail: [ug@przytoczna.pl](mailto:ug@przytoczna.pl)
  - b. pisma skierowanego na adres: Urząd Gminy Przytoczna, ul. Rokitniańska 4, 66-340 Przytoczna, z dopiskiem „Projekt uchwały Rady Gminy w Przytocznej w sprawie przyjęcia Gminnego Programu Rewitalizacji Gminy Przytoczna na lata 2024-2030,
  - c. osobiście - poprzez złożenie pisma w Urzędzie Gminy w Przytocznej.
2. spotkań/warsztatów z interesariuszami rewitalizacji, na których zostały omówione założenia ujęte w Gminnym Programie Rewitalizacji Gminy Przytoczna na lata 2024 – 2030, podczas których była możliwość wyrażenia uwag, opinii i propozycji. Warsztat odbył się w dniu ..... 2024 r o godz. .... w Urzędzie Gminy Przytoczna. Natomiast spotkanie odbyło się w formie online poprzez udostępnione oprogramowanie na stronie: <https://szkolenia4cs.clickmeeting.com/konsultacjeprzytoczna>. Udział w spotkaniu nie wymagał logowania oraz wgrywania oprogramowania. Spotkanie było dostępne pod podanym linkiem w dniu ..... 2024 r. o godzinie .....
3. ankiet realizowanych za pomocą elektronicznego formularza;
4. zbierania uwag ustnych przez przedstawicieli podmiotu, prowadzącego konsultacje, które odbyły się w okresie trwania konsultacji w formie osobistej w siedzibie Urzędu Gminy Przytoczna.

Uwagi w formie pisemnej lub elektronicznej można było składać w terminie od dnia .....(uzupełnić) ..... 2024 r., dostarczając je:

- a) elektronicznie na adres: [ug@przytoczna.pl](mailto:ug@przytoczna.pl)
- b) drogą korespondencyjną na adres: Urząd Gminy Przytoczna, ul. Rokitniańska 4, 66-340 Przytoczna,
- c) bezpośrednio do Urzędu Gminy Przytoczona, w godzinach pracy urzędu.

**Do uzupełnienia** po przeprowadzeniu konsultacji.



# GMINNY PROGRAM REWITALIZACJI GMINY PRZYTOCZNA NA LATA 2024-2030

## 12. System monitorowania i oceny gminnego programu rewitalizacji

---

### 12.1 Opiniowanie Programu rewitalizacji przez właściwe podmioty

Projekty i przedsięwzięcia zawarte w Programie rewitalizacji nie określają ram i założeń w zakresie ochrony przeciwpożarowej. Projekty nie wpływają na aktualne zagospodarowanie istniejących na obszarze gminy terenów górniczych. Program nie określa szczegółowych ram i założeń w zakresie wymagań bezpieczeństwa i obronności państwa. Dokument nie ogranicza ani nie rozszerza zakresu obowiązujących przepisów dotyczących bezpieczeństwa i obronności państwa. Formy ochrony zabytków leżących w obszarze rewitalizacji zostały określone na mocy przepisów odrębnych. Wszelkie inwestycje prowadzone w obrębie obszaru rewitalizacji dotyczące obiektów objętych prawną ochroną należy konsultować z Wojewódzkim Konserwatorem Zabytków. Obszar rewitalizacji i realizacja poszczególnych przedsięwzięć i projektów zawartych w Programie nie obejmują swym zasięgiem gruntów usytuowanych w bezpośrednim sąsiedztwie linii kolejowej, których zagospodarowanie powinno się odbywać na zasadach zawartych w przepisach odrębnych.

Wójt Gminy Przytoczna, zgodnie z art. 17 ust. 2 pkt. 4 ustawy o rewitalizacji, wystąpił do właściwych podmiotów o zaopiniowanie projektu *Gminnego Programu Rewitalizacji Gminy Przytoczna na lata 2024-2030*.

Projekt Gminnego Programu Rewitalizacji był opiniowany przez:

- zarząd właściwego powiatu – w zakresie zgodności ze strategią rozwoju powiatu,
- zarząd właściwego województwa – w zakresie zgodności z planem zagospodarowania przestrzennego województwa i strategią rozwoju województwa,
- właściwego wojewodę – w zakresie zgodności z zadaniami rządowymi służącymi realizacji celu publicznego określonego w art. 6 ustawy z dnia 21 sierpnia 1997 r. o gospodarce nieruchomościami,
- właściwe organy wojskowe, ochrony granic oraz bezpieczeństwa państwa – w zakresie wymagań bezpieczeństwa i obronności,
- właściwego komendanta powiatowego (miejskiego) Państwowej Straży Pożarnej – w zakresie ochrony przeciwpożarowej,
- właściwego państwowego wojewódzkiego inspektora sanitarnego,
- właściwą gminną komisję urbanistyczno-architektoniczną,
- operatorów sieci uzbrojenia terenu, w tym zarządców dróg oraz linii i terenów kolejowych,
- Krajowy Zasób Nieruchomości, o którym mowa w ustawie z dnia 20 lipca 2017 r. o Krajowym Zasobie Nieruchomości (Dz. U. z 2020 r. poz. 1100 i 2127 oraz z 2021 r. poz. 11 i 223) – w zakresie sposobu zagospodarowania oraz przedsięwzięć związanych z nieruchomościami wchodzącymi w skład Zasobu Nieruchomości.

# GMINNY PROGRAM REWITALIZACJI GMINY PRZYTOCZNA NA LATA 2024–2030

W toku uzgodnień pozyskano stanowiska od następujących organów:

**Do uzupełnienia po otrzymaniu pism od ww. podmiotów**

## 12.2 Monitoring programu

Monitoring realizacji Programu będzie prowadzony poprzez porównanie stopnia realizacji przedsięwzięć oraz poszczególnych projektów rewitalizacyjnych do założonych wskaźników monitorowania poszczególnych celów Programu Rewitalizacji. Monitoring będzie prowadzony corocznie, tak aby możliwe było zaprezentowanie sprawozdania członkom Rady Gminy. Realizacja monitoringu będzie prowadzona na podstawie karty oceny przedsięwzięcia rewitalizacyjnego, którego przykład zamieszczono poniżej.

Tabela 18 Karta oceny przedsięwzięcia rewitalizacyjnego

Nazwa przedsięwzięcia rewitalizacyjnego	<i>(wpisać nazwę przedsięwzięcia)</i>
Podmiot odpowiedzialny	
Partnerzy	
Miejsce realizacji (nr działki)	
Stan realizacji przedsięwzięcia	
Termin realizacji	
Opis zrealizowanych działań w ramach przedsięwzięcia	
Rezultaty wraz ze wskaźnikiem osiągniętego rezultatu	
Całkowita wartość przedsięwzięcia	
Wskaźnik poniesionych kosztów	
Źródła finansowania	
Wskaźnik dofinansowania przedsięwzięcia	

Źródło: opracowani własne

# GMINNY PROGRAM REWITALIZACJI GMINY PRZYTOCZNA NA LATA 2024-2030

Zakres **corocznego sprawozdania monitorującego z wdrażania Gminnego Programu Rewitalizacji** Wójta Przytoczonej (do końca marca każdego roku) będzie obejmować, co najmniej informację o postępach finansowych, źródłach finansowania zadań, informację o postępach rzeczowych, zgodność z przyjętym harmonogramem, odchyłeń od harmonogramu. W sprawozdaniu przedstawione zostaną również problemy, bariery, trudności, które zostały zidentyfikowane przez Komitet Rewitalizacji na etapie programowania Gminnego Programu Rewitalizacji.

System monitorowania i oceny Programu dotyczyć będzie czterech płaszczyzn dotyczących wdrożenia Programu. Monitoring obejmować będzie cztery poniższe płaszczyzny:

- monitorowanie stopnia realizacji celów określonych w Programie rewitalizacji,
- monitorowanie skutków Programu poprzez analizę aktualnego poziomu wskaźników wykorzystywanych na etapie delimitacji obszarów rewitalizacji,
- bieżące monitorowanie poziomu wdrażania Programu rewitalizacji,
- monitorowanie podstawowych parametrów Programu rewitalizacji na etapie przyjęcia Programu.

Wskaźniki monitoringu (produktu oraz rezultatu) zostały wskazane przy poszczególnych przedsięwzięciach rewitalizacyjnych (w tabeli nr 10 i 11). Poniżej uwzględniono ewaluację badanych wskaźników w ramach przedsięwzięć rewitalizacyjnych.

Tabela 19 Wskaźniki monitoringu

Nazwa przedsięwzięcia rewitalizacyjnego	Wskaźniki monitorujące	Wartość wskaźnika w 2024 r.	Wartość wskaźnika w 2030 r.	Źródło danych
<b>PODSTAWOWE PRZEDSIĘWZIĘCIA REWITALIZACYJNE</b>				
<b>Przedsięwzięcie 1</b> Kompleksowe wsparcie społeczno-integracyjne mieszkańców gminy poprzez modernizację przestrzeni publicznej dookoła jeziora Przytoczno w Przytocznej	Długość wybudowanej ścieżki pieszo-rowerowej	0,00 m	1 550 m	sprawozdanie Wójta Przytoczonej
	Długość zmodernizowanej ścieżki	0,00 m	500 m	
	Powierzchnia zagospodarowana na cele społeczne	200 m <sup>2</sup>	1 000 m <sup>2</sup>	
	Liczba nowej infrastruktury rekreacyjnej (plac	0	4 szt.	

# GMINNY PROGRAM REWITALIZACJI GMINY PRZYTOCZNA NA LATA 2024-2030

Nazwa przedsięwzięcia rewitalizacyjnego	Wskaźniki monitorujące	Wartość wskaźnika w 2024 r.	Wartość wskaźnika w 2030 r.	Źródło danych
	zabaw, skatepark, wiatra grillowa, siłownia plenerowa)			
	Liczba osób korzystających z infrastruktury	250 os./rok	1 000 os./rok	
	Liczba wydarzeń organizowanych na zmodernizowanej przestrzeni społecznej	0	15 szt./rok	
	Dostępność do przestrzeni rekreacyjnej	umiarkowana	wzrost	
	Integracja osób z obszaru rewitalizacji	umiarkowana	wzrost	
	Liczba osób wykluczonych społecznie korzystających z dostępu do przestrzeni publicznej	100	spadek	
<b>Przedsięwzięcie 2</b> Pobudzenie życia kulturalnego poprzez budowę świetlicy wiejskiej nad jeziorem Przytoczno w Przytocznej	Powierzchnia nowo wybudowanego budynku	0 m <sup>2</sup>	350 m <sup>2</sup>	sprawozdanie Wójta Przytocznej
	Powierzchnia zagospodarowania przestrzeni wokół świetlicy	0 m <sup>2</sup>	2 500 m <sup>2</sup>	
	Liczba osób korzystających z infrastruktury	0	300 os./rok	

# GMINNY PROGRAM REWITALIZACJI GMINY PRZYTOCZNA NA LATA 2024-2030

Nazwa przedsięwzięcia rewitalizacyjnego	Wskaźniki monitorujące	Wartość wskaźnika w 2024 r.	Wartość wskaźnika w 2030 r.	Źródło danych
	Liczba wydarzeń organizowanych w świetlicy oraz na zmodernizowanej przestrzeni	0	15 szt./rok	
	Liczba stowarzyszeń i organizacji pozarządowych korzystających z pomieszczeń budynku	0	5 szt./rok	
	Działania zwiększające integrację społeczną	0	wzrost	
	Liczba osób zagrożonych wykluczeniem społecznym korzystająca z infrastruktury społecznej	0	wzrost	
	Aktywność społeczna mieszkańców obszaru zdegradowanego	brak aktywności	wzrost	
	Poprawa jakości życia społecznego i integracji mieszkańców	-	wzrost	
<b>Przedsięwzięcie 3</b> Nadanie nowych funkcji społecznych zmodernizowanemu budynkowi Gminnego Ośrodka	Liczba zmodernizowanych i dostosowanych architektonicznie budynków	0 szt.	1 szt.	sprawozdanie Wójta Przytocznej, instytucji kultury



# GMINNY PROGRAM REWITALIZACJI GMINY PRZYTOCZNA NA LATA 2024–2030

Nazwa przedsięwzięcia rewitalizacyjnego	Wskaźniki monitorujące	Wartość wskaźnika w 2024 r.	Wartość wskaźnika w 2030 r.	Źródło danych
Kultury w Przytocznej	Poprawa efektywności energetycznej obiektu – zmniejszenie zużycia energii	5%	min. o 25%	
	Liczba nowej infrastruktury rekreacyjnej	0 szt.	3 szt.	
	Liczba osób korzystających z infrastruktury	300 os./rok	2 000 os./rok	
	Liczba wydarzeń organizowanych w budynku oraz na zmodernizowanej przestrzeni	20/rok	min. 50/rok	
	Dostępność do obiektów publicznych dla osób wykluczonych społecznie	umiarkowana – 50 os./rok	wzrost – 300 os./rok	
	Liczba działań integracji mieszkańców	0	25/rok	
<b>POZOSTAŁE PRZEDSIĘWZIĘCIA REWITALIZACYJNE</b>				
<b>Przedsięwzięcie 1</b> Program „Sąsiedzi na rzecz wspólnego dobra” – akcja sprzątnia wsi	Liczba akcji sprzątnia wsi	0 szt.	1 szt./rok	sprawozdanie Wójta Przytocznej, Sołtysów i Rad Sołeckich
	Liczba osób zaangażowanych w działanie	0 os.	50 os./rok	
	Aktywność społeczna mieszkańców	brak aktywności	wzrost o 25%	
<b>Przedsięwzięcie 2</b> Program „Ekologiczny młody	Liczba akcji proekologicznych na terenie gminy	1 szt./rok	3 szt./rok	sprawozdanie Wójta Przytocznej,

# GMINNY PROGRAM REWITALIZACJI GMINY PRZYTOCZNA NA LATA 2024–2030

Nazwa przedsięwzięcia rewitalizacyjnego	Wskaźniki monitorujące	Wartość wskaźnika w 2024 r.	Wartość wskaźnika w 2030 r.	Źródło danych
człowiek” – akcja proekologiczna w placówkach oświatowych i instytucjach kultury	Liczba osób zaangażowanych w działanie	100 os.	300 os.	placówek oświatowych
	Aktywność społeczna mieszkańców	niska aktywności	wzrost o 40%	
<b>Przedsięwzięcie 3</b> Program „W zdrowym ciele zdrowy duch” – Nordic Walking dla mieszkańców gminy	Liczba zorganizowanych spacerów Nordic Walking	0 szt.	16 szt./miesiąc	sprawozdanie Wójta Przytocznej, instytucji kultury, placówek oświatowych, organizacji społecznych
	Liczba osób zaangażowanych w działanie	0 os.	100 os.	
	Aktywność społeczna mieszkańców	niska aktywność	Wzrost o 50%	
	Liczba działań integrujących mieszkańców wykluczonych społecznie	0	16 szt./miesiąc	

Źródło: opracowani własne

### 12.3 Ocena skuteczności działań rewitalizacyjnych

Z uwagi na monitoring bieżący (coroczny) wdrożenia Programu nie planuje się opracowywania raportu z badania ewaluacyjnego mid-term. Z pomiaru stanu realizacji Programu opracowane zostaną raporty oceniające realizację ex-post. Raport z badania ewaluacyjnego będzie przedmiotem opinii Komitetu Rewitalizacji i zostanie przekazany Wójtowi i Radzie Gminy, a także podany do publicznej wiadomości, poprzez zamieszczenie na stronie internetowej Urzędu Gminy Przytoczna. Ewaluacja ex-post zaplanowana została na I kwartał 2031 roku. Celami szczegółowymi planowanej ewaluacji ex-post będą:

- Ocena stopnia osiągnięcia celów rewitalizacji,
- Wskazanie stopnia zaspokojenia potrzeb w poszczególnych projektach rewitalizacyjnych,
- Wskazanie potrzeb, które nadal wymagają wsparcia na obszarze zdegradowanym i obszarze rewitalizacji. Przy planowaniu sposobu realizacji badań ewaluacyjnych

# GMINNY PROGRAM REWITALIZACJI GMINY PRZYTOCZNA NA LATA 2024-2030

i analizie wyników szczególna uwaga zostanie zwrócona na aktualność identyfikacji obszaru zdegradowanego i obszaru rewitalizacji. Badania wpływu prowadzonych działań będą oceniane zgodnie z kryteriami ewaluacyjnymi tj. trafność, efektywność, użyteczność, trwałość, ale przede wszystkim skuteczność.

## 12.4 System wprowadzania modyfikacji do programu

W przypadku konieczności dokonania aktualizacji zapisów Gminnego Programu Rewitalizacji zorganizowane zostaną spotkania Komitetu Rewitalizacji, a pracownicy Urzędu Gminy Przytoczna będą odpowiedzialni za włączenie interesariuszy rewitalizacji w proces aktualizacji dokumentu, poprzez dotarcie z informacją do jak największej liczby osób, wykorzystując odpowiednio przygotowane materiały informacyjne (m.in. materiały informacyjne na stronie urzędu, plakaty, reklamę w gazecie, listy kierowane bezpośrednio do interesariuszy). Interesariusze, którzy odpowiedzą na kierowane informacje oraz wysyłane zaproszenia oraz zgłoszą się samodzielnie do wskazanych pracowników Urzędu Gminy będą mogli składać propozycje oraz uwagi dotyczące rewitalizacji, a także brać czynny udział w pracach Komitetu Rewitalizacji, po poinformowaniu o takiej chęci niniejszych pracowników.

W odróżnieniu do systemu rocznego dwa razy w okresie programowania Programu powinno zostać wykonane badanie ewaluacyjne pozwalające pozyskać dodatkowo dane jakościowe z realizacji wskaźników. Pozwoli to na skuteczny monitoring realizacji wdrażania Programu, a w przypadku wystąpienia trudności lub barier w realizacji przedsięwzięć do podjęcia decyzji o dokonaniu aktualizacji zapisów Programu.

## 13. Określenie zmian w uchwałach, o których mowa w art. 21 ust. 1 ustawy z dnia 21 czerwca 2001 r. o ochronie praw lokatorów, mieszkaniowym zasobie gminy i o zmianie Kodeksu cywilnego

Zaproponowane w Gminnym Programie Rewitalizacji Gminy Przytoczna na lata 2024-2030 przedsięwzięcia projektowe nie wymagają wprowadzenia zmian w uchwałach prawa lokalnego. Natomiast przeznaczone do realizacji działania dotyczące zasobu mieszkaniowego gminy będą realizowane z godnie z przyjętymi uchwałami o ochronie praw lokatorów, mieszkaniowym zasobie gminy<sup>24</sup> i o zmianie Kodeksu cywilnego (Dz. U. z 2023 r. poz. 725).

## 14. Określenie niezbędnych zmian w uchwale dotyczącej Komitetu Rewitalizacji

Przed uchwaleniem Gminnego Programu Rewitalizacji Gminy Przytoczna na lata 2024-2030 została przyjęta uchwała w sprawie zasad wyznaczania składu oraz zasad działania Komitetu Rewitalizacji. **Komitet Rewitalizacji powołany został na podstawie uchwały nr VI.28.2024 z Rady Gminy Przytoczna dnia 27 czerwca 2024 r.** w sprawie określenia zasad wyznaczania składu oraz zasad działania Komitetu Rewitalizacji w Gminie Przytoczna. Komitet Rewitalizacji wspiera działania Wójta w obszarze działań związanych z rewitalizacją w gminie Przytoczna,

# GMINNY PROGRAM REWITALIZACJI GMINY PRZYTOCZNA NA LATA 2024-2030

stanowi forum współpracy i dialogu interesariuszy z organami gminy, a także sprawuje funkcje opiniodawczo-doradcze w sprawach, związanych z przygotowaniem, opracowaniem i wdrażaniem rewitalizacji oraz oceną przebiegu tego procesu na obszarze gminy Przytoczna. Do zadań członków Komitetu należy w szczególności:

- a) koordynacja działań, włączających lokalną społeczność w konsultacje społeczne dotyczące wdrażania, monitorowania i oceny rewitalizacji na obszarze Gminy Przytoczna;
- b) informowanie lokalnej społeczności o wdrażaniu, aktualizacji, wynikach monitorowania i ocenie podejmowanych przez Gminę działań w zakresie rewitalizacji;
- c) promocja działań rewitalizacyjnych,
- d) zapewnienie współpracy ze wszystkimi grupami interesariuszy w procesie rewitalizacji na obszarze Gminy Przytoczna.

Ewentualna zmiana uchwały w sprawie określania zasad wyznaczania składu oraz zasad działania Komitetu Rewitalizacji nastąpi w drodze konsultacji społecznych, w trybie, w jakim został on przewidziany w ustawie o rewitalizacji.

## 15. Specjalna Strefa Rewitalizacji

---

Zgodnie z art. 25 ust. 1 ustawy z dnia 9 października 2015 r. o rewitalizacji istnieje możliwość ustanowienia Specjalnej Strefy Rewitalizacji w celu zapewnienia sprawnej realizacji przedsięwzięć rewitalizacyjnych. Takie rozwiązanie można wprowadzić na wniosek wójta, burmistrza lub prezydenta miasta za pomocą odrębnej uchwały przyjmowanej przez radę gminy. Uchwała ta stanowi akt prawa miejscowego. Specjalna Strefa Rewitalizacji może zostać wyznaczona w granicach obszaru rewitalizacji, na okres nie dłuższy niż 10 lat, bez możliwości przedłużenia.

Ze względu na specyfikę przedsięwzięć rewitalizacyjnych oraz plany inwestycyjne gminy **nie przewiduje się ustanowienia Specjalnej Strefy Rewitalizacji na terenach gminy Przytoczna objętych obszarem rewitalizacji.**

## 16. Realizacja gminnego programu rewitalizacji w zakresie planowania i zagospodarowania przestrzennego

---

### 16.1 Wskazanie zakresu niezbędnych zmian w planie ogólnym gminy

W gminie Przytoczna nie został uchwalony plan ogólny, dlatego w momencie uchwalania Gminnego Programu Rewitalizacji Gminy Przytoczna na lata 2024-2030 nie można wskazać zakresu niezbędnych zmian w planie ogólnym gminy.

# GMINNY PROGRAM REWITALIZACJI GMINY PRZYTOCZNA NA LATA 2024–2030

## 16.2 Wskazanie miejscowych planów zagospodarowania przestrzennego koniecznych do uchwalenia albo zmiany

W zakresie określonych w Gminnym Programie Rewitalizacji Gminy Przytoczna na lata 2024 – 2030 przedsięwzięć nie jest wymagane uchwalenie albo zmiana miejscowych planów zagospodarowania przestrzennego.

## 17. Spis tabel, wykresów, map i schematów

---

### Spis map

Mapa 1 Obszar rewitalizacji na terenie gminy Przytoczna .....	10
Mapa 2 Szlaki rowerowe na terenie gminy Przytoczna .....	23

### Spis schematów

Schemat 1 Cele i kierunki rewitalizacyjne .....	29
Schemat 2 Schemat komplementarności przedsięwzięć rewitalizacyjnych .....	43
Schemat 3 Schemat zarządzania Programem Rewitalizacji.....	59

### Spis tabel

Tabela 1 Jednostki analityczne wyznaczone na terenie gminy Przytoczna .....	6
Tabela 2 Wskaźniki służące analizie do wyznaczenia obszaru zdegradowanego .....	7
Tabela 3 Powierzchnia i liczba ludności wyznaczonego obszaru rewitalizacyjnego na terenie gminy Przytoczna.....	10
Tabela 4 Analiza wskaźników uwarunkowań społecznych .....	12
Tabela 5 Analiza wskaźników uwarunkowań gospodarczych .....	15
Tabela 6 Analiza wskaźników uwarunkowań przestrzenno-funkcjonalnych .....	16
Tabela 7 Analiza wskaźników uwarunkowań środowiskowych .....	18
Tabela 8 Analiza wskaźników uwarunkowań technicznych .....	20
Tabela 9 Potrzeby rewitalizacyjne zdiagnozowane na podstawie istniejących problemów i deficytów obszaru rewitalizacji .....	25
Tabela 10 Podstawowe przedsięwzięcia rewitalizacyjne.....	30
Tabela 11 Pozostałe przedsięwzięcia rewitalizacyjne .....	39
Tabela 12 Komplementarność problemowa przedsięwzięć rewitalizacyjnych.....	45
Tabela 13 Komplementarność międzyokresowa programów rewitalizacji .....	47
Tabela 14 Najważniejsze projekty realizowane ze środków zewnętrznych w gminie Przytoczna w latach 2016-2023 .....	48
Tabela 15 Spójność celów rewitalizacji z dokumentami strategicznymi dla rozwoju gminy ....	50



# GMINNY PROGRAM REWITALIZACJI GMINY PRZYTOCZNA NA LATA 2024–2030

Tabela 16 Szacunkowe ramy finansowe podstawowych i uzupełniających przedsięwzięć rewitalizacyjnych .....	57
Tabela 17 Harmonogram realizacji Programu .....	61
Tabela 18 Karta oceny przedsięwzięcia rewitalizacyjnego .....	69
Tabela 19 Wskaźniki monitoringu.....	70

## Spis wykresów

Wykres 1 Aspekty poddane ocenie w ramach uwarunkowań społecznych .....	13
Wykres 2 Główne problemy społeczne na obszarze rewitalizacji .....	14
Wykres 3 Aspekty poddane ocenie w ramach uwarunkowań gospodarczych.....	15
Wykres 4 Główne problemy gospodarcze na obszarze rewitalizacji .....	16
Wykres 5 Główne problemy społeczno-funkcjonalne na obszarze rewitalizacji .....	17
Wykres 6 Główne problemy środowiskowe na obszarze rewitalizacji .....	19
Wykres 7 Główne problemy techniczne na obszarze rewitalizacji .....	20

## Spis zdjęć

Zdjęcie 1 Jezioro Lubikowskie .....	22
Zdjęcie 2 Dwór i kościół w Przytocznej .....	24
Zdjęcie 3 Sanktuarium Matki Bożej Cierpliwie Słuchającej .....	24
Zdjęcie 4 Obszar rewitalizacji w Przytocznej w ramach planowanych przedsięwzięć rewitalizacyjnych .....	64

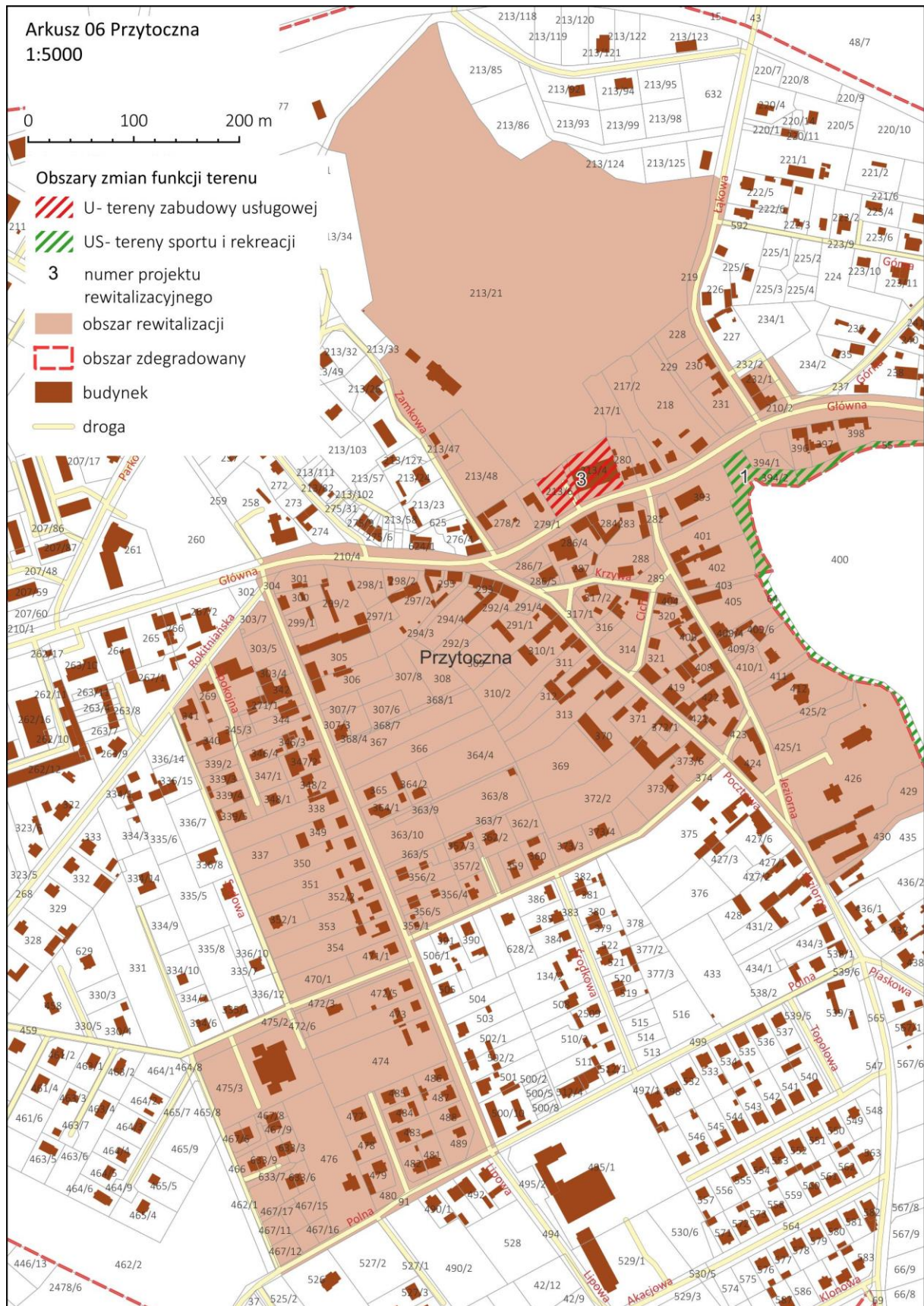
# GMINNY PROGRAM REWITALIZACJI GMINY PRZYTOCZNA NA LATA 2024-2030

18. Załącznik graficzny przedstawiający podstawowe kierunki zmian funkcjonalno-przestrzennych obszaru rewitalizacji sporządzony na mapie w skali co najmniej 1:5000

---

Poniżej zaprezentowano załączniki graficzne przedstawiające podstawowe kierunki zmian funkcjonalno-przestrzenne obszaru rewitalizacji sporządzone na mapach w skali 1:5000 z wykorzystaniem treści mapy ewidencyjnej. Obszar rewitalizacji i zaplanowane projekty rewitalizacyjne na wyznaczonym obszarze rewitalizacyjnym zostały w sposób graficzny przedstawione na 2 arkuszach map.

# GMINNY PROGRAM REWITALIZACJI GMINY PRZYTOCZNA NA LATA 2024-2030





# GMINNY PROGRAM REWITALIZACJI GMINY PRZYTOCZNA NA LATA 2024-2030

